



Saldus novads

Tūrisma ceļvedis | turisms.saldus.lv



Naktsmītnes



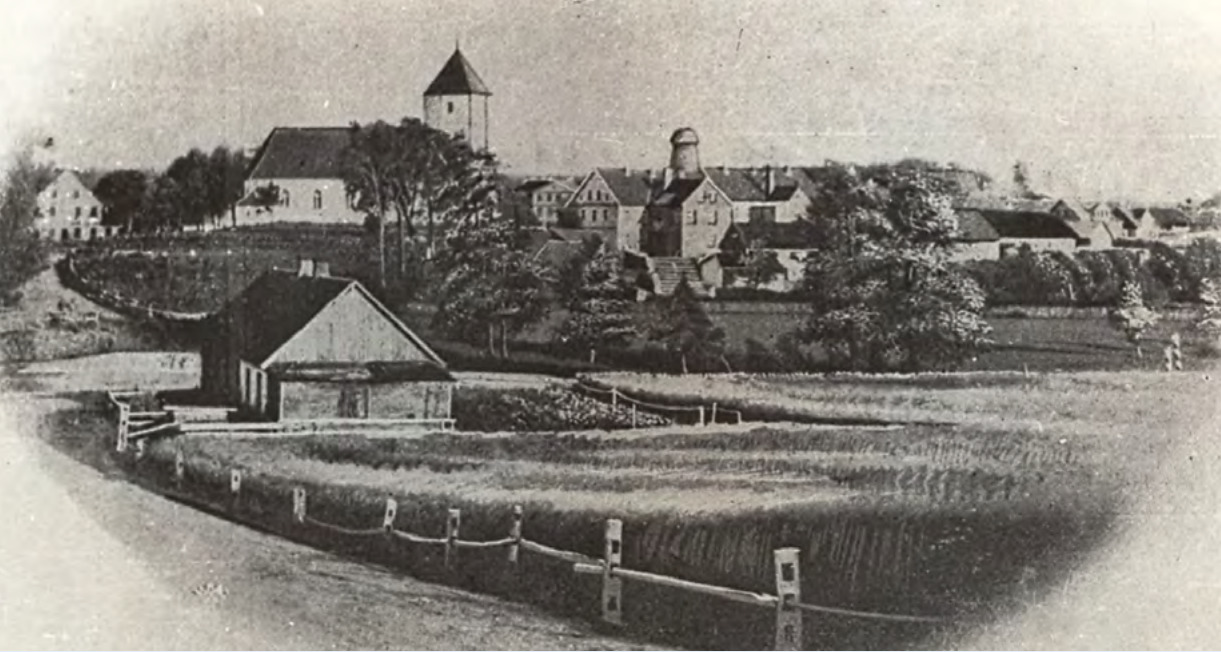
Apskates vietas



Ēdināšana



Kartes



Saldus novada vēsture

Saldus vārds pirmo reizi minēts 1253. gada kuršu līgumā, pēc kura šī teritorija tika nodota Livonijas ordeņa pārvaldīšanā.

No 15. gadsimta gandrīz četrusimt gadus Saldus nesa vācisko **Frauenburgas** vārdu. Tika uzbūvēta vācu ordeņa mūra pils, un tās tuvumā veidojās jauna apmetne.

16.–17. gadsimtā Saldus un apkārtni tika iekļauta Kurzemes – Zemgales hercogistē. Hercoga Jēkaba valdīšanas laikā no 1642. līdz 1682. gadam Saldus apkaimē darbojās dzelzs ceplis, lielgabalu lietuve, lina austuve, ādu mītuve, zaģu gateris un kālija vārtava. 1632. gadā Saldū atklāta pasta stacija Jelgavas – Klaipēdas pasta ceļam, kas būtiski veicināja apdzīvotās vietas attīstību.

18. gadsimtā, Ziemeļu kara sākumā, Frauenburgas pili ieradās Zviedrijas karalis Kārlis XII kopā ar savas armijas štābu. Kara laikā pils un apdzīvotā vieta tika pilnīgi iznīcināta. 1795. gadā Saldus, tāpat kā pārējā Kurzeme, tika iekļauts Krievijas impērijas sastāvā.

1856. gadā Saldus sāka veidoties kā tirdzniecības miests, un 1917. gadā Saldum tika piešķirtas pilsētas tiesības.

Saldus kļuva par pirmo pilsētu Latvijā, kuru 1919. gada 10. martā Latviešu nacionālā karaspēka O. Kalpaka bataljons atbrīvoja no lieliniekiem. 1919. gada 25. novembrī pilsēta tika atbrīvota no bermontiešiem. Pēc Brīvības cīņām pilsēta paplašinājās un attīstījās.

Otrā pasaules kara beigu posmā teritorija atradās ilgstošu kauju joslā – Kurzemes cietoksnī. 1945. gada 8. maijā Saldū ienāca PSRS karaspēks, un sākās padomju okupācijas laiks.

1991. gadā notika neatkarīgas Latvijas valsts atjaunošana un ar to saistītās pārmaiņas Saldus un apkārtējās teritorijas dzīvē.

2018. gada 18. novembrī par Saldus novada himnu oficiāli tika apstiprināta saldenieku Ērika Ķīģeļa un Māra Čaklā dziesma "Saldus saule".

No 2021. gada 1. jūlija Saldus novadu veido Blīdenes, Cieceres, Ezeres, Gaiķu, Jaunauces, Jaunlutriņu, Kursišu, Lutriņu, Nīgrandes, Novadnieku, Pampāju, Remtes, Rubas, Saldus, Šķēdes, Vadakstes, Zaņas, Zirņu un Zvārdes pagasti un divas pilsētas – Saldus un Brocēni.



Reizēm Saldus ir kluss, reizēm savrups, bet vienmēr atklāts. Kad atbrauc ciemiņi, Saldus piepilda vēderus ar konfektēm un krūzes ar kafiju. Lietas, kas Saldū iecerētas, vienmēr piepildās. Mākslas skola piepildās ar bērniem, O. Kalpaka laukums piepildās ar ziediem un basketbola grozi piepildās ar bumbām. Saldus ir rosīgiem cilvēkiem piepildīts.

Saldus nav pilsēta, kam būtisks tikai viens mērķis. Saldū vienlīdz svarīgi ir gan iedzīvotāji, gan pilsētas ciemiņi. Gan māksla, gan sports. Gan ģimeniskums, gan sabiedriskums. Racionāli Saldus vēlas būt vieta, kur piepildās tirgus laukumi un koncertu sēdvietas, bet emocionāli – vieta, kur piepildās mērķi un sen lotie sapņi.



Saldus centrā nemainīgi jau gadsimtiem atrodas baznīca un tirgus laukums, tomēr pati pilsēta ir krietni izaugusi. Saldū viesi var iepazīt kā "saldo" pilsētu – vērojot vietējo saldumu ražotāju rosību un baudot saldumus; kā Jaņa Rozentāla pilsētu – izstaigājot slavenā latviešu gleznotāja iecienītās gleznošanas vietas, viesojoties viņa projektētajā darbnīcā "Sapņu tornis" un aplūkojot viņa gleznoto baznīcu; kā "Saldus Saules" pilsētu – līdz rīta gaismai klausoties un dziedot līdzī vecākajā un tradīcijām bagātākajā brīvdabas rokmūzikas festivālā "Saldus Saule".

Saldus novadā tiek piedāvātas atpūtas iespējas asu izjūtu mīļotājiem, dabas draugiem un baudītājiem, kā arī tiem, kuri mīl radoši darboties vai iepazīt kultūras un vēstures vērtības. Un, protams, ceļotājus gaida gardas maltītes, omulīgas naktsmītnes un spēcinošas pirtis.

Saturs

- | | | |
|---|--|--|
| 2. Saldus novada vēsture. Saturs | 15. Kolekcijas un ekspozīcijas | 26.–27. Skolēnu un tūristu grupām |
| 3. Ievads. | 16. Militārais mantojums | 28.–29. Aktīvā atpūta |
| Tradicisionālie pasākumi | 17. Industriālais mantojums | 30.–31. Atpūta pie ūdens un ūdenstūrisma inventārs |
| 4.–7. Apskates objekti Saldū | 18.–20. Dabas objekti | 32.–33. Ēdināšana |
| 8.–9. Apskates objekti un atpūta Brocēnos | 21. Amatniecība un māksla | 34.–37. Naktsmītnes. Pirtis |
| 10.–11. Muižas un pils | 22.–23. Lauku sētas, saimniecības un dārzi | 38.–40. Saldus, Saldus novada un Brocēnu kartes |
| 12.–13. Dievnamu | 24.–25. Saldumi un degustācijas | 41. Noderīga informācija |
| 14. Piemiņas vietas | | |

Tradicionālie pasākumi

- Rozentāla skriešanas svētki
- Saldus novada svētki
- Cieceres ezera modināšana
- Rokmūzikas festivāls "Saldus Saule"
- Mājas kafējnicu dienas Saldus novadā
- Svinam dzīvi Brocēnos
- Pierobežas festivāls
- Saldus ezera koncerts
- Saldus garšu festivāls
- Lāčplēša dienas lāpu gājiens un koncerts
- Valsts svētki, gadskārtu ieražu svētki, Jaunā gada sagaidīšana u.c. pasākumi





1. J. ROZENTĀLA SALDUS VĒSTURES UN MĀKSLAS MUZEJS

GPS 56.66307, 22.496571

Striķu iela 22, Saldus

Tālr. +371 26193485, muzejs.saldus.lv

Jaņa Rozentāla Saldus Vēstures un mākslas muzejs atrodas uz Saldus vecākās, Striķu, ielas. Muzeja kompleksā ietilpst vairākas ēkas, kurās izvietots muzeja krājums, izstāžu zāles un administrācija.

Viena no ēkām ir Rozentāla projektētā dzīvojamā ēka ar darbnīcu, kuras būvdarbi uzsākti 1899. gadā. 2016. gadā, atzīmējot Jaņa Rozentāla 150 gadu jubileju, mākslinieka darbnīcā durvis vērusi mūsdienīga ekspozīcija – “Sapņu tornis”. Darbnīcas 1. stāvā veidots stāsts par Saldu, Saldus apkaimi, laikabiedriem un mākslinieka ģimeni. Ekspozīcijā parādītas Rozentāla darbu tapšanas vietas, personālijas, mākslinieka personības un rokraksta attīstība. Otrajā stāvā atvēlētā vieta gleznotāja oriģināldarbiem un skicēm.

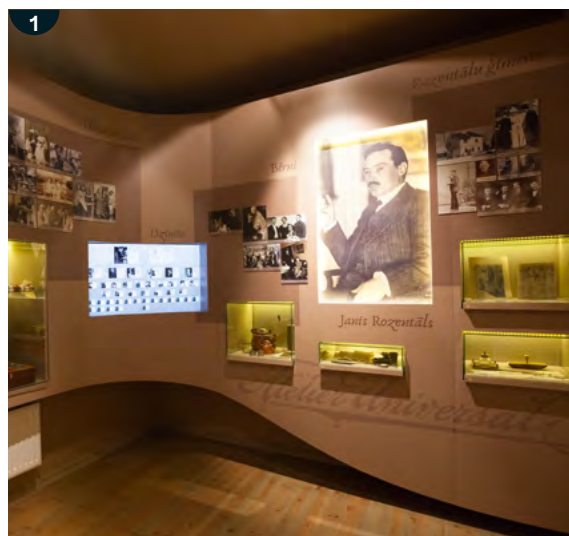
Muzeja izstāžu zālēs vienmēr ko aizraujošu atradīs gan mākslas mīļotāji, gan vēstures izzinātāji. Muzejā pieejams īpašs kāzu piedāvājums, kā arī iespējams iegādāties dažādus suvenīrus.

2. ROZENTĀLA AKMENS

GPS 56.66723, 22.507573

Kalnsetas parks, pie Jelgavas ielas tilta

Cieceres glezniekiem likumi iedvesmojuši ne vienu vien Saldus apkaimes mākslinieku, bet savs akmens Cieceres krastā ir tikai gleznotājam Janim Rozentālam. Tas atrodas Cieceres labajā krastā, ūdens malā pie tilta balstiem. Akmens savulaik pārvietots, tam daļa nošķelta. Mākslinieki bieži sēdējis uz akmens un gleznojis. Akmens redzams viņa gleznās “Pie strauta” un “Ziemas ainava”. Tuvākās apkaimes ainas attēlotas arī citās dzimtajai Auseklis veltītās gleznās.



3. J. ROZENTĀLA GLEZNU MOTĪVI UZ ĒKU SIENĀM

GPS 56.666310, 22.495367;

GPS 56.664559, 22.491547;

GPS 56.666095, 22.489047

Par godu Jaņa Rozentāla 150. jubilejai, kas tika atzīmēta 2016. gadā, vairāku Saldus pilsētas ēku fasādes šobrīd rotā lielformāta gleznojumi pēc J. Rozentāla gleznu motīviem. Gleznojumi apskatāmi Tūristu ielā 1, Lielajā ielā 5 un Avotu ielā 12 – autore māksliniece Sandra Strēle.



4. J. ROZENTĀLA GLEZNAS TĒLU BRONZAS SKULPTŪRAS

GPS 56.666392, 22.492774. Kuldīgas iela 2, Saldus

Par godu mākslinieka 155. jubilejai, 2021. gada maijā uz kāpnēm pie Saldus Sv. Jāņa Evaņģēliski luteriskās baznīcas uzstādītas septiņas bronzas skulptūras dabīgā lielumā, kas atveido tēlus no Jaņa Rozentāla gleznas “Pēc dievkalpojuma”. Septiņi tēli atspoguļo dažādas sabiedrības grupas, ieskaitot Rozentāla vecākus – māti Lavīzi un tēvu Miķeli. Kā zināms, J. Rozentāls savā jaunībā aizvadījis daudzas svētdienas pie Saldus baznīcas, vērojams baznīcēnus, fotografējot un skicējot Saldū dzīvojušos un sev pazīstamos cilvēkus. Skulptūras radījis tēlnieks Sandis Aispurs.

5. J. ROZENTĀLA GLEZNU REPRODUKCIJU STENDI

GPS 56.666363, 22.492743;

GPS 56.667593, 22.504954;

GPS 56.667725, 22.509679

Vairākās pilsētas vietās apskatāmas slavenā latviešu gleznotāja Jaņa Rozentāla gleznu reprodukcijas. Pie Saldus Sv. Jāņa Evaņģēliski luteriskās draudzes baznīcas atrodas gleznas “Pēc dievkalpojuma” reprodukcija, Cieceres upes krastā pie Kalnsetas parka – “Veļas mazgātājas”, Kalnsetas parkā pie tiltiņa – “Studija. Vītoli”.



Saldus piepilda ar iespaidiem un atmiņām



6. SALDUS PILSKALNS UN UZRAKSTS "SALDUS"

GPS 56.669663, 22.509390

Par seno kuršu laiku Saldū liecina Saldus pilskalns, kas atrodas pie Saldus ezera. Par Saldus pilskalnu saglabājusās daudzas teikas, kuras parasti stāsta par saldo dzīvi kalna iekšpusē. Vislabākais skats uz pilskalnu un Saldus panorāmu paveras skatu laukumā Biļļu kalnā. Ikviens aicināts nofotografēties pie uzraksta "Saldus".

7. STRŪKLAKA "MEDUS PILIENS"

GPS 56.664045, 22.492042

Saldū dzimušā tēlnieka Kārļa Iles skulpturāli veidotā strūklaka "Medus piliens" rotā dzejnieka un Saldus novadnieka vārdā nosaukto Māra Čaklā skvēru. Strūklakas ideja sakņojas šī dzejnieka pilsētas poētiskajā salīdzinājumā ar "medus pilienu Kurzemes bļodā". To veido divas horizontālas medus kāres, kuras savieno iespaidīgs medus piliens. 2021. gadā Māra Čaklā skvērā uzstādīts mākslinieka Egila Medņa veidots vides objekts dzejnieka piemiņai – krēsls ar mazgājamo bļodu, kas atsaņķo Čaklā dzeju.

8. KAPELLERU NAMS

GPS 56.665003, 22.494586

Striķu iela 7, Saldus. Tālr. +371 26567762

1857. gadā aptiekāra Eduarda Kapellera celtais nams ir kļuvis par nozīmīgu sabiedrības pulcēšanās vietu Saldū, kur regulāri notiek dažādas izstādes, meistarklases, nelieli koncerti un pasākumi. Interesentu un skolēnu grupas aicinātas piedalīties daudzveidīgās radošās darbnīcās un nodarbībās. Ēkas pagrabstāvā mājvietu atradusi podnīca "Saulas lietas", un Kapelleru nama pagalmā atrodas melnās keramikas ceplis.

9. SALDUS MŪZIKAS UN MĀKSLAS SKOLU ĒKA

GPS 56.666518, 22.489114. Avotu iela 12a, Saldus

Tālr. +371 26422658, +371 63822365

Abu skolu ēka 2013. gadā ieguva Latvijas arhitektūras gada labāko darbu skates Lielo gada balvu. Ēkas projektētāji radījuši pārsteidzoši kvalitatīvu ikdienas arhitektūru, piedāvājot lietotājiem draudzīgu telpu un vidi kā pašsaprotamu vērtību. Skolas gaitenēs regulāri apskatāmas dažādas izstādes, bet akustiskajā koncertzālē klausītājus priecē lieliski koncerti.



10. KALNSĒTAS PARKS UN "MĀKSLAS, MŪZIKAS UN MĪLESTĪBAS CEĻŠ"

GPS 56.667760, 22.509901

Kalnāsētas parku Cieceres upes krastos 19. gs. beigās ierīkojis Kalnamuižas īpašnieks barons fon Reke. Parka malā atrodas Mīlestības kaps jeb Johanna kaps. Ar šo vietu saistītas teikas, kas stāsta par traģisko barona meitas Johanna un muižas kalpa Kārļa mīlestību. Starp muižas ēku un upi atrodas brīvdabas estrāde. Parks mūsdienās ir kļuvis par iecienītu atpūtas vietu, kur vasarās notiek svētki, koncerti un festivāli.

"Mākslas, mūzikas un mīlestības ceļš" ir ap 5 km garš pastaigu taku maršruts Kalnāsētas parkā, kas iepazīstina apmeklētājus ar parka vēsturi un ievērojamiem Saldus novadniekiem – gleznotāju Jani Rozentālu un mūziķi Ēriku Ķīģeli. Vairākās vietās izvietoti informācijas stendi, kas iepazīstina ar ievēribas vērtiem parka objektiem, vēsturiskiem notikumiem, nostāstiem un personībām.

11. CIECERES DABAS TAKA

GPS 56.665592, 22.490067

Dabas un pastaigu taka vijas gar Cieceres upi no Kuldīgas ielas tilta līdz Saules ielas tiltam. Upes tuvumā ierobežoto teritoriju un zemo vietu dēļ taka ierīkota laipas veidā, un ir piemērota arī pastaigām ar bērnu ratiņiem. Gar taku vietām veidoti krāšņi apstādījumi, kas viskošākie un iespaidīgākie ir vasaras mēnešos.

12. OSKARA KALPAKA LAUKUMS

GPS 56.665898, 22.493110

Kādreizējais pilsētas tirgus laukums šodien ir iemīļota atpūtas vieta, kur tiek rīkoti koncerti un svinēti svētki. 1919. gada 10. martā Saldus kļuva par pirmo Kalpaka bataljona atbrīvoto Latvijas pilsētu. Kā to dienu liecība uz laukuma novietots piemiņas akmens, un tas nodēvēts Oskara Kalpaka vārdā. Laukumu rotā arī vides objekts – novada identitātes "Saldus piepilda" simbols, īpašais "U" burts. Laukumā redzamais Saldus pulkstenis tapis, iedvesmojoties no Jaņa Rozentāla aizraušanās ar Art Deco un jūgendstilu.



Apskates objekti Saldū

13. SALDUS EZERS UN PLUDMALE

GPS 56.671988, 22.506954

Starp gleznainiem pakalniem un pilskalnu atrodas Saldus ezers, tā platība ir 11,9 ha. Pie ezera ierīkotas labiekārtotas peldvietas lieliem un maziem peldētājiem, rotaļu un volejbola laukumi, atpūtas vietas.

14. SALDUS BĒRNU UN JAUNATNES CENTRS

GPS 56.665526, 22.491909. Lielā iela 3b, Saldus

Ēka celta 19. gs. beigās kā Sadraudzīgās biedrības nams. Šeit rīkotajām teātra izrādēm dekorācijas savulaik gatavoja un priekškarus apgleznoja mākslinieks J. Rozentāls. Kopš 1992. gada namā darbojas Bērnu un jaunatnes centrs.

15. SALDUS TILTI

GPS 56.667407, 22.503604

Cieceres upes krastus pilsētas teritorijā savieno 14 tilti. Vecākais tilts Saldū ir pirms 2. pasaules kara būvētais tilts pie bijušās mācītājmājas (pie Jelgavas ielas krustojuma ar Kalnāsētas ielu), kas izturējies smagus pārbaudījumus – tam pāri gājusi abu armiju smagā tehnika. Pēc rekonstrukcijas 2023. gadā jaunu veidolu ieguva tilts Kuldīgas ielā, kas ir otrs vecākais tilts pilsētā. Deviņās vietās upi iespējams šķērsot pa gājēju tiltiņiem. Pirmo reizi tos šķērsojot, kaut kas jāvēlas, jo tad tas noteikti piepildīsies, ja vien paši tam īsti noticēsiet!

Apskates objekti un atpūta Brocēnos



19

Brocēni vēsturiski ir rūpniecības pilsētiņa un joprojām var lepoties ar vienu no modernākajām cementa ražošanas rūpnīcām Eiropā, tomēr šeit slēpjas arī apskates objekti un atpūtas vietas, kas nezinātājam var paslīdēt garām. Piestāj un ļauj Brocēniem sevi pārsteigt!

Brocēnu pilsēta ir pievilcīga ar savu skaisto apkārtni – mežiem, ūdeņiem un ainaviskām atpūtas vietām dabā. Brocēni atrodas pie gleznainā Cieceres ezera, kas ir ideāli piemērots airēšanas sportam un citu ūdenssporta

veidu cienītājiem. Te atrodas viena no Kurzemes reģiona ūdens sporta bāzēm un airēšanas trase. Brocēni piedāvā daudzveidīgas atpūtas iespējas – sportiskākie var aktīvi pavadīt laiku Brocēnu mežaparka takās vai atpūsties uz ūdens. Radošie var izveidot savu meistardarbu keramikas darbnīcā, savukārt Cieceres ezera noslēpumus var izziņāt braucienā ar kuģīti "Zezer". Brocēnu sporta centrā bez stadiona, sporta zāles un trenāžieru zāles atrodas arī slēgtā ledus halle, kas sniedz iespēju slidot pat vasaras vidū.

16. BROCĒNU MEŽAPARKS UN ŠĶĒRŠĻU TRASE

GPS 56.669262, 22.564266

Meža burvību var baudīt pastaigā pa Brocēnu mežparku. Pastaigu takas ir ap 3 km garas. Mežparkā apskatāmi rododendru stādījumi – vasaras sākumā apmeklētājus priecē vairāk nekā 60 ziedošu rododendru. Parkā izveidota šķēršļu trase aktīvai atpūtai ar vairāk kā 20 dažādas grūtības pakāpes posmiem - tā atrodas nelielā, aptuveni 1 metra, augstumā un pieejama ikvienam jebkurā laikā.

17. BROCĒNU PLUDMALE UN PASTAIGU TAKA

GPS 56.678569, 22.563087

Šeit lieliski var baudīt ne tikai mieru un skaistu dabu, bet arī sportot un aktīvi pavadīt laiku, jo pludmalē ir ierīkots volejbola laukums, basketbola laukums, ir arī skeitparks, bērnu laukums un āra trenāžieri. Šeit ir Cieceres ezera oficiālā peldvieta ar pontonu, kas norobežo peldvietas teritoriju. Pludmale ir labiekārtota – ir informācijas stends, ģērbtuve, soliņi un labierīcības. Pie pludmales sākas Cieceres ezera pastaigu taka, kas ir ap 1 km gara, ved gar ezera krastu gandrīz līdz Brocēnu mežparkam. Pie takas iekārtotas vairākas atpūtas vietas un izveidoti skaisti apstādījumi Dūņupītes krastos takas noslēgumā.



18

18. KUĢĪTIS "ZEZER"

GPS 56.68692, 22.56121

Tālr. +371 26858777

Bijetes: fienta.com

Kuģītis "Zezer" vasaras sezonā piedāvā publiskas, individuālos un korporatīvos izbraukumus pa Cieceres ezeru, izbraukumā var arī svinēt dzīves īpašos mirkļus. Brauciena laikā uzzināsi par to, kas atrodas Cieceres ezera krastos, vēsturiskiem notikumiem, Brocēnu pilsētu, tās attīstību un mūsdienām. Pieejams audiogids latviešu, krievu, angļu un lietuviešu valodā. Kuģīša piestātne atrodas pie atpūtas laukuma A9 šosejas malā.

19. "ŪDENSROŽU PRINCESE"

GPS 56.680172, 22.566427

Skulptūra tapusi Latvijas valsts simtgades programmas ietvaros organizētajā plenērā "Industriālā māksla Brocēnos" 2018. gadā. Tā atrodas aiz Brocēnu kultūras centra, netālu no pludmales. Skulptūru veidojusi māksliniece Agnese Rudzīte-Kirillova.

20. "BLACKFOLKPOTTERY" KERAMIKAS DARBNĪCA

GPS 56.68138, 22.56740

Lielcieceres iela 7, Brocēni

Tālr. +371 29895905; www.blackfolkpottery.com

"Blackfolkpottery" keramikas darbnīcā tiek radīti un iegādājami melnās keramikas izstrādājumi. Interesentiem ir iespēja radoši izpausties un darboties ar mālu.

21. "CIECERES ŪDENSROŽES"

GPS 56.674996, 22.564525

Krasta iela 14. Tālr. +371 29255877

"Cieceres ūdensrozes" atrodas netālu no publiskās peldvietas un piedāvā ūdens inventāra nomu – airu laivu, SUP dēļus, katamarānu, piepūšamo bumbu, kā arī velokartu nomu. Ezera krastā atrodas saimnieces Solveigas Dzenes iekoptais dāļdārzs. Saimniece ir profesionāla dāļdārzniece un interesentiem ne tikai pastāstīs par dārzā redzamajiem augiem, bet var arī dot padomus apstādījumu un ainavas veidošanā.



20



21



22

22. "SPORTIVE AQUA"

GPS 56.678955, 22.562285. Pie Brocēnu centrālās pludmales. Tālr. +371 24227242. www.sportive.lv

Kurzemē lielākais piepūšamo atrakciju parks izveidots Cieceres ezerā. 4000m² lielais peldošais atrakciju parks sniedz iespēju pārbaudīt savu veiklību, pārvarot vairāk nekā 30 dažādas šķēršļus. Parku drīkst apmeklēt bērni no 6 gadu vecuma. Mazākiem bērniem tiek piedāvāta piepūšamā atrakcija ezera krastā. Pēc aktīvas atpūtas šeit var ieturēt maltīti.

23. TERASE "SPĀRE"

GPS 56.670225, 22.56100. Tālr. +371 26858777

Vasaras sezonā Cieceres ezera ostā pie Brocēnu Mežaparka gardumu, silto dzērienu un skaistu atpūtas mirkļu baudītājus gaidīs mājīgā terase "Spāre". Piedāvājumā vietējās konditorejas gardās kūkas, iespēja ezera namiņā baudīt skaisto ainavu un doties ekskursijā ar kuģīti "Zezer" arī no piestātnes pie namiņa.

i BROCĒNU TŪRISMA INFORMĀCIJAS PUNKTS

Lielcieceres iela 3, Brocēni, LV-3851

Tālr. +371 22777103



24

24. JAUNAUCES MUIŽAS PILS

GPS 56.444226, 22.690027

Jaunauces pagasts

Tālr. +371 26014296, +371 28349411

www.jaunaucespils.lv. Pieejami gida pakalpojumi.

Jaunauces muižas pils, kuru ieskauj 19. gs. ainavu parks (7 ha), ir valsts nozīmes klasicisma stila arhitektūras piemineklis, kas celts grāfam Mēdemam. Namā restaurēta Latvijā vienīgā ovālā zāle ar autentisku klasicisma stila kupola gleznojumu, lielākā 19. gs. sākuma ampīra krāšņu kolekcija (7 krāsni), gleznu istaba, ēdamistaba un kabinets.

19. gs. Jaunauces pilī bija izcilākā tā laika mākslas kolekcija Kurzemes guberņā. Izmantojot papildinātās realitātes digitālo aplikāciju "VĀRTI" un skenējot marķierus, šodien var gūt ieskatu izcilajā kolekcijā - apskatīt gleznas, krūšutēlus un senās dejas 3D formātā.

Pilī skatāma muižniecības apģērbu kolekcija, kurā katrs tērps ir ar patiesu stāstu no barona Ropa ģimenes dzīves Jaunauces pilī; ekspozīcija "Skolas sols", ko veido bijušās Jaunauces skolas dažādu laiku soli; īsts padomju laika skolas fizikas un ķīmijas kabinets – viss kā pirms piecdesmit gadiem.

Barona vīna pagrabā iespējams baudīt Jaunauces pils vīnu.

25. KALNAMUIŽA

GPS 56.666723, 22.514610. Kalnsētas iela 24, Saldus Celta 1872. gadā Kalnsētas parkā, Cieceres upes krastos. Tās kompleksā ietilpst arī kalpu māja, parks un klēts. Muižas pirmais īpašnieks bijis Georgs fon Reke, kas dibinājis muižu ar nosaukumu Berghof – Kalnamuiža. Šodien muižā atrodas Saldus tehnikums.

26. VADAKSTES MUIŽA

GPS 56.373047, 22.748247

Vadakstes pagasts. Tālr. +371 25619406

Vadakstes muiža kopš 16. gs. piederējusi baronu Bistramu dzimtai. Jaunā kungu māja būvēta 1911.–1914.g. neoklasicisma stilā. Saglabājusies halle ar jūgendstila kamīnu, plašas koka kāpnes uz 2. stāvu un podiņu krāsnis ovālajā zālē. Pils ir iecienīta vieta vasaras nometnēm.

27. JAUNMUIŽAS APBŪVE UN PARKS

GPS 56.829320, 22.401858

Jaunlutriņu pagasts. Tālr. +371 29115267

Muiža celta 19. gs. sākumā. Pie kungu mājas atrodas firsta Līvena ierīkots parks (2,2 ha) ar svešzemju koku un krūmu stādījumiem, levēriības cieniģas ir Jaunmuižas klēts durvis. Klēts un parks ir valsts nozīmes arhitektūras piemineklis. Kādreizējā muižas kalpu mājā dzimis pulkvedis Jukums Vācietis.

28. LIELEZERES MUIŽAS APBŪVE

GPS 56.40387, 22.362088

Ezeres pagasts. Tālr. +371 22122713

Lielezeres muižas apbūve veidojusies 18.–19. gs., bet muižas dzīvojamā ēka vairākkārt pārbūvēta un pielāgota skolas vajadzībām. Ēkā atrodas Ezeres pamatskola. Muižas apbūve ir valsts nozīmes arhitektūras piemineklis. Netālu atrodas 19. gs. būvētā baronu Nolkenu dzimtas kapliča. Muižas parkā apskatāms dižakmens "Vadakstes valdnieks".

29. STRIĶU MUIŽAS APBŪVE UN PARKS

GPS 56.598224, 22.512095. Zvārdes pagasts

Tālr. +371 26033305, +371 26177794 (gids)

Striķu muižas apbūve veidojusies 19. gs. sākumā. Saglabājusies kungu māja, muižas klēts, dārznieka māja, saimniecības ēka, dzīvojamā māja un muižas parks (4 ha). Muižas kungu ēkā tagad atrodas kultūras nams.

30



25

26

30. REMTES MUIŽAS APBŪVE

GPS 56.739545, 22.694236. Remtes pagasts

Tālr. +371 29391836, +371 63846890, +371 29321105 (gids)

No sākotnējā muižas apbūves kompleksa saglabājusies vecā kungu māja (celta 18. gs.). Tā atrodas iepretī jaunajai pilij, kura celta 1800. g. Berlīnes klasicisma stilā pēc toreizējā muižas īpašnieka grāfa Karla Mēdema pasūtījuma un vēlāk modernizēta. Tā kā pils divreiz degusi, tās interjera apdare nav saglabājusies. Pils, kuru ieskauj plašs ainavu parks, ir iecienīta vieta kāzu ceremonijām un vasaras nometnēm.



31

31. SALDUS SV. JĀŅA EVANĢĒLISKI LUTĒRISKĀS DRAUDZES BAZNĪCA

GPS 56.666742, 22.492643
Kuldīgas iela 2, Saldus
www.saldusbaznica.lv
Tālrunis: +371 28665089 (ekskursijas),
+371 29167336 (kanceleja)

Pirmā mūra baznīca Saldū tika uzcelta 1614.–1615. gadā par hercoga Vilhelma līdzekļiem. 1737. gadā tā uzcelta no jauna tagadējā vietā, un 19. gs. beigās baznīca pārbūvēta pēc V. Neimaņa projekta. Baznīcā atrodas unikāli mākslas pieminekļi – Liepājas meistara K.A. Hermaņa būvētās ērģeles, manierisma stila kancele, 19. gs. 2. pusē būvētais altāris ar meistara J. Deringa altārgleznu u. c. Saldus baznīcu savās gleznās 19. un 20. gs. mijā attēlojis mākslinieks Janis Rozentāls. Īpaši ievērojama šajā ziņā ir viņa diplomdarba glezna “Pēc dievkalpojuma” (“No baznīcas”). 2021. gadā uz baznīcas kāpnēm uzstādītas bronzas skulptūras dabīgā lielumā, kas atveido septiņus šīs gleznas tēlus.

32



32. SALDUS SV. PĒTERA UN PĀVILA ROMAS KATOĻU BAZNĪCA

GPS 56.662032, 22.501370. J. Rozentāla iela 16, Saldus. Tālrunis: +371 25146300

Jau 1461. gadā Saldū pastāvējusi Romas katoļu baznīca. Taču draudze veidojusies ap 1923. gadu. Uzcelt Saldū baznīcu katoļu draudzei izdevās tikai ar trešo mēģinājumu. Jaunās Saldus Sv. Pētera un Pāvila baznīcas celtniecība aizsākās 1999. gada rudenī. Projektu izstrādājis Saldus arhitekts Aigars Andersons. Baznīca celta par savāktajiem ziedojumiem, lielu darbu un līdzekļus ieguldot arī draudzes locekļiem. Baznīcas celtniecība un labiekārtošana pabeigta 2008. gadā.

33. SALDUS MĀRTIŅA LUTERA EVANĢĒLISKI LUTĒRISKĀS DRAUDZES BAZNĪCA

GPS 56.659491, 22.489190. Skrundas iela 25/27, Saldus. Tālrunis: +371 22020683, +371 26334045
saldusluters.eu

Kad 1930. gadā Saldū izveidojās otra evanģēliski luteriskā draudze, tai bija nepieciešama sava baznīca. Tā uzcelta 1934. gadā – pēc arhitekta P. Dreimaņa projekta. Ēkas arhitektūrā izmantotas gotikas un romānikas formas. Altārgleznu “Jēzus Kristus svēti labības laukus” gleznojis E. Dolmanis. 1995. gadā draudzei piešķirts Mārtiņa Lutera vārds.

34. SALDUS DIEVA PARĀDĪŠANĀS PAREIZTICĪGO DRAUDZES BAZNĪCA

GPS 56.662466, 22.497297. Striķu iela 26, Saldus
Tālrunis: +371 26537911

Saldus pareizticīgo draudzes baznīcas ēka būvēta 19. gs. beigās. Pareizticīgo draudze nostiprinājās un paplašinājās Krievijas valdīšanas laikā līdz Pirmajam pasaules karam. Baznīcā skatāmas interesantas 19. gs. veidotās ikonas “Kristus augšāmcelšanās”, “Kristus valdnieks”, “Kazaņas Dievmāte”.

35. SVĒTĀ GREGORA IZGLĪTĪBAS CENTRS

GPS 56.660342, 22.489392. Lielā iela 26, Saldus
Tālrunis: +371 20216655. www.gregors.lv

Sv. Gregora kristīgās kalpošanas skola dibināta 1995. gadā. Tās dibināšanas iniciators bija arhibīskaps J. Vanags. Lai gan skolas identitāte ir luteriska, tā ir atvērta un pieņem studentus no jebkuras kristīgās konfesijas.

36. GAIĻU LUTĒRĀŅU BAZNĪCA

GPS 56.773123, 22.541871. Gaiļu pagasts
Tālrunis: +371 26048675

Valsts nozīmes arhitektūras piemineklis atrodas Gaiļu ciemā, celta 1658. gadā. 1684. gadā baznīcai piebūvēts tornis, bet 1817. gadā tā tika pilnīgi atjaunota. Baznīca ievērojama ar unikāliem solu gleznojumiem.

37. ZVĀRDES BAZNĪCA UN ĶĒRKLIŅU BAZNĪCAS DRUPAS

GPS 56.561057, 22.632516 (Zvārdes baznīca);
GPS 56.519039, 22.670902 (Ķērkliņu baznīcas drupas).
Zvārdes pagasts
Tālrunis: +371 63846151, +371 26177794 (gids)

Padomju varas laikā lielākā daļa Zvārdes pagasta teritorijas tika nodota PSRS gaisa karaspēka daļai mērķpoligona izveidošanai. Bumbu lauka centrā atradās Zvārdes un Ķērkliņu baznīcas, kā arī Rīteļu kapsēta, kura tika pilnībā izpostīta. Zvārdes brīvdabas baznīcā vasarās vēl joprojām notiek dievkalpojumi.

38. GRIEZES BAZNĪCA

GPS 56.414328, 22.219344
Ezeres pagasts. Tālrunis: +371 22316912, +371 24243912
Baznīca celta pie pašas Lietuvas robežas, kur Vadakste ietek Ventā. Pirmā baznīca šeit celta 16. gs. beigās. Esošā baznīcas ēka, kura šobrīd tiek atjaunota, uzcelta 1769. gadā. Baznīcā 1888. gadā kristīts ievērojams latviešu tēlnieks Kārlis Zāle.

39. GRĪVAIŠU LUTĒRĀŅU BAZNĪCA

GPS 56.425043, 22.431659
Ezeres pagasts. Tālrunis: +371 29180556

Grīvaišu luterāņu baznīca, kapsēta un Grīvaišu krogs veido 17.–19. gs. Latvijas laukiem raksturīgu celtni kompleksu. Grīvaišu baznīcā saglabājusies manierisma stila kancele ar kokgriezumiem (17. gs.).

40. PRIEDULAS LUTĒRĀŅU BAZNĪCA

GPS 56.370693, 22.84559
Vadakstes pagasts. Tālrunis: +371 26317749

Priedulas luterāņu baznīca celta 16. gs. beigās. Tā ir ievērojama ar 17. gs. interjera priekšmetiem. Pie baznīcas atrodas Priedulas viduslaiku kapsēta, kurā redzami savdabīgi šūnakmens kapu pieminekļi.

41. LUTRIŅU LUTĒRĀŅU BAZNĪCA

GPS 56.812156, 22.384114
Jaunlutriņu pagasts. Tālrunis: +371 25544107

1827. gadā pabeigta pēc skaita piektās Lutriņu baznīcas ēka, kas saglabājusies līdz mūsdienām. Baznīcā saglabāties 19. gs. sākumā veidotais altāris un altārglezna, kā arī senie rituāla trauki.

42. NĪGRANDES LUTĒRĀŅU BAZNĪCA

GPS 56.489889, 22.08895
Nīgrandes pagasts. Tālrunis: +371 26458880
Nīgrandes ev.lut. baznīca (1775) ir Nīgrandes pagasta vecākā ēka, kurā vēl saglabājušies 18. gs. darinātie zvani un torņa gailis.



36



38



39

43. KALŅU SV. AGATES KATOĻU BAZNĪCA

GPS 56.445016, 22.122539
Kalni, Nīgrandes pagasts. Tālrunis: +371 26312282
2005. gadā bīskaps Vilhelms Lapelis iesvētīja baznīcas pamatus. Baznīcas celtniecība pabeigta 2009. gadā. Altāri veidojusi Nīgrandes māksliniece Maija Eņģele, izgatavojis Nīgrandes meistars Aivars Birznieks.

44. REMTES LUTĒRĀŅU BAZNĪCA

GPS 56.745291, 22.686334
Remtes pagasts. Tālrunis: +371 26493373
Remtes baznīca celta no 1775. līdz 1780. g. 1945. gadā, svinot uzvaru pār Vāciju, baznīcu aizdedzināja Padomju armijas karavīri. Ap 1970. g. baznīcas mūri tika pielāgoti noliktavas vajadzībām, bet kopš 1992. g. baznīcā atkal notiek dievkalpojumi. Kādreizējās altāra gleznas vietā tagad novietota skulptūra – novadnieces tēlnieces Artas Dumpes dāvana.



46

46. JUKUMA VĀCIĒŠA DZIMTĀ MĀJA

GPS 56.829720, 22.403894

Jaunlūriņu pagasts. Tāl: +371 29115267

Latviešu strēlnieku pulkveža Jukuma Vācieša dzimtajā mājā izveidota ekspozīcija par viņa dzimtu, dzīves gājumu un paveikto. Pie ēkas uzstādīts piemineklis Jukumam Vācietim, tā autore – Lea Davidova-Medene.

47. PIEMIŅAS PLĀKSNE ĒRIKAM ĶIĢELIM

GPS 56.665364, 22.49423

Striķu iela 5, Saldus

2015. gadā Saldū, Striķu ielā 5, tika atklāta piemiņas plāksne mūziķim un komponistam Ērikam Ķiģelim. Šajā namā mūziķis dzīvojis 20 gadus. Piemiņas plāksni veidojis mākslinieks Egils Mednis. Tās simbols ir zīlīte, jo Ē. Ķiģeļa dziesma "Zīlīte" ir leģendāra. Plāksne tapusi ar Saldus Rotari kluba un sabiedrības atbalstu.

48. SINAGOGAS SKVĒRS

GPS 56.662889, 22.493428. Miera iela 4a, Saldus

Šajā vietā 1869. gadā tika iesvētīta Saldus sinagoga. Otrais pasaules karš un nacistiskās Vācijas īstenotais genocīds 1941. gadā izdzēsa no Saldus vēstures gan ebreju kopienas, gan sinagogas ēku. 2020. gadā šī vieta atdzima Sinagogas skvēra veidolā.

49. PIEMIŅAS AKMENS RAKSTNIEKAM JĒKABAM JANŠEVSKIM

GPS 56.468133, 22.04165. Nīgrandes pagasts

Netālu no dzimtajām mājām "Kalna Krīcmaņi" uzstādīts piemiņas akmens rakstniekam Jēkabam Janševskim, kurš savos romānos spilgti atainojis novada dzīvi un vietējo ļaužu raksturus.

50. RAKSTNIECES IRMAS GREBZDES DZIMTĀ VIETA

GPS 56.382660, 22.641235

Rubas pagasts. Tāl: +371 26609770

Reņģes stacija atklāta reizē ar Jelgavas – Mažeiku dzelzceļa līniju, bet jaunākā stacijas ēka celta 1935. gadā. Stacijas ēkā dzimusi rakstniece Irma Grebзде. Pie ēkas redzama piemiņas plāksne rakstniecei.

51. PIEMIŅAS ANSAMBLIS IZSŪTĪTAJIEM "KRUSTA CEĻŠ"

GPS 56.445286, 22.123024

Kalni, Nīgrandes pagasts

2009. gada jūnijā atklāto piemiņas ansamblis veido četri stilizēti vagoni – katrs atšķirīgam izsūtīšanas laikam. Vagonu jūmti simbolizē mājas. Ansambļa vidū – altāris un krusts. Piemiņas ansamblis veidojusi vietējā māksliniece un novadpētniece Maija Eņģeļe.

52. JAŅA ROZENTĀLA DZIMTĀS MĀJAS "BEBRI"

GPS 56.718002, 22.442915. Saldus pagasts

Jaukās ainavas ap mājām, iespējams, savulaik ietekmējušas Jaņa Rozentāla izaugsmi par izcilu gleznotāju. Pie "Bebriem" ir novietota piemiņas plāksne, kura vēsta par ievērojamā mākslinieka saistību ar šo vietu.

53. KINO-FOTO VĒSTURES EKSPOZĪCIJA LAUKU SĒTĀ "ZĪKI"

GPS 56.668727, 22.352014

"Zīki", Zirņu pagasts. Tāl: +371 29265183

Kino-foto vēstures entuziasts Andris Bušinskis ir iekārtojies ievērojamu kino-foto aparatūras un piederumu ekspozīciju, kas stāsta par kino un foto ierīču attīstību jau kopš to pirmsākumiem.

54. MEDĪBU TROFEJU KOLEKCIJA

GPS 56.443041, 22.100701. "Briežsili", Nīgrandes pagasts. Tāl: +371 29299330, +371 29449245

Aizrautīgs mednieks Raimo Jansons ir izveidojis plašu medību trofeju kolekciju, kurā skatāmas visa veida medību trofejas no Latvijas, kā arī citām pasaules valstīm – pat Namībijas. Tiek piedāvātas arī medību produkcijas degustācijas.

55. SENO SPĒKRATU KOLEKCIJA

GPS 56.612212, 22.507894

"Retrokniņš", Zvārdes pagasts. Tāl: +371 29163603

Zvārdes pagastā interesenti ir iespēja iepazīt iespaidīgu seno spēkratu kolekciju. Kolekcijā ir gan vieglās, gan smagās automašīnas, arī motocikli. Iespaidīgo kolekciju izveidojis entuziasts Jānis Dobelis.

56. VĒSTURES EKSPOZĪCIJA NĪGRANDES MUIŽAS KLĒTĪ

GPS 56.485235, 22.091502. Nīgrandes pagasts

Tāl: +371 26497699

Novada vēstures ekspozīcijā īpaša vieta ierādīta rakstniekam Jēkabam Janševskim un viņa darbiem. Ir īpaša ekspozīcija, kas iepazīstina ar tradicionālo muižu sadzīvi un iekārtojumu, atsevišķa ekspozīcija veltīta arī padomju laikam.

57. VADAKSTES SENLIETU KRĀTUVE

GPS 56.373047, 22.748247. Vadakstes muiža,

Vadakstes pagasts. Tāl: +371 25619406, +371 26611439

Vadakstes vēstures krātuve atrodas Vadakstes muižas otrajā stāvā. Krātuves piecās telpās ir apskatāmas pagastu iedzīvotāju senlietas, padomju laika atribūtika, pagasta vēstures liecības, skolas vēsture.

58. SILDUS PAGASTA NOVADPĒTNIECĪBAS KRĀTUVE

GPS 56.695363, 22.449631. Saldus pagasta Druvas kultūras namā. Tāl: +371 29145725

2003. gadā izveidotajā krātvē atrodamas liecības par pagasta vēsturi, vēsturiskas senlietas un kultūrvēsturiskais mantojums. Apskatāma pagasta mākslinieku izstāde.

59. GAIĻU NOVADPĒTNIECĪBAS KRĀTUVE

GPS 56.78588, 22.56368

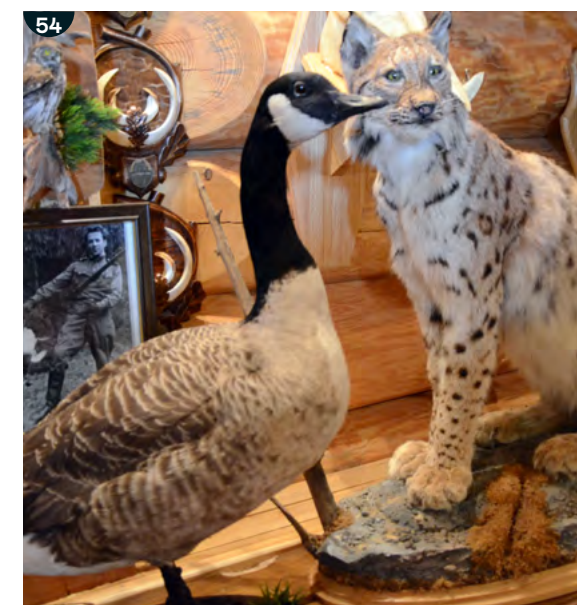
"Eglāji"-10, Vecgaiķi, Gaiķu pagasts

Tāl: +371 29484178

Gaiķu novadpētniecības krātvē apkopota plaša informācija par pagasta vēsturi – novadpētniecības materiāli par mājām, skolām, ļaudīm, dažādu laikmetu priekšmeti, fotogrāfijas un citas vēstures liecības.



53



54



45

45. MEMORIĀLĀ PIEMIŅAS VIETA "AIRĪTES"

GPS 56.677942, 22.156008. "Airītes", Zirņu pagasts

Tāl: +371 22017465. karamuzejs.lv

Pirmā Latvijas Armijas virspavēlnieka pulkveža Oskara Kalpaka un vēl trīs virsnieku bojāejas vietā ierīkota piemiņas vieta. Iepretim piemiņas vietai atrodas Oskara Kalpaka muzejs.



55



60

60. OSKARA KALPAKA MUZEJS

GPS 56.67833, 22.15538. "Airītes", Zirņu pagasts
Tālr. +371 22017465; karamuzejs.lv
Pirmā Latvijas Armijas virspavēlnieka pulkveža Oskara Kalpaka piemiņai izveidotais muzejs ir valsts nozīmes vēstures piemineklis. Ikviens interesents aicināts aplūkot muzeja ēku un ekspozīciju, kura atspoguļo pulkveža Oskara Kalpaka personību un viņa darbību I pasaules kara laikā un Latvijas Atbrīvošanas cīņās. 2024. gadā šeit atklāts arī Pilsoniskās izglītības un vēstures izpratnes centrs, kas interaktīvā veidā vēsta arī par mūsu valsts kultūrvēsturi, arhitektūru, materiālo kultūru un sabiedrisko dzīvi. Pie muzejā izveidota brīvdabas ekspozīcija – Baltijā lielākais kaujas priekšposteņa pilnizmēra atdarinājums.

61. EZERES KULTŪRVĒSTURES UN NOVADPĒTNIECĪBAS MATERIĀLU KRĀTUVE "MUITAS NAMS"

GPS 56.402689, 22.369470. "Ezeres muitas punkts", Ezeres pagasts. Tālr. +371 29475438
Ezeres kultūrvēstures un novadpētniecības materiālu krātuve "Muitas nams" ir izveidota vēsturiski nozīmīgā ēkā, kur, tuvojoties II pasaules kara noslēgumam, 1945. gada 8. maijā tika parakstīts Kurzemes katlā ielenkto vācu karaspēka daļu kapitulācijas akts. Ar to tiek uzskatīts, ka Ezerē faktiski beidzies II pasaules karš. Krātuves materiālu ekspozīcijas ir no Ezeres pagasta senvēstures līdz šodienai. Izveidota arī interaktīva ekspozīcija "Karadarbības beigas Kurzemē", kas ataino II pasaules kara beigu simbolu – Kurzemes kapitulāciju.

62. KĀDREIZĒJAIS PSRS ARMIJAS MĒRĶPOLIGONS

GPS 56.564371, 22.625483
Zvārdes pagasts. Tālr. +371 26177794 (gids)
Padomju varas laikā lielākā daļa Zvārdes pagasta teritorijas tika nodota PSRS gaisa karaspēka daļai Latvijā lielākā (24 500 ha) mērķpoligona izveidošanai.



63

63. SALDUS VĀCU KARAVĪRU KAPI

GPS 56.613338, 22.459421
"Tērpji", Novadnieku pagasts. Tālr. +371 63807443
Lielākā pārapbedīto karavīru kapsēta Baltijas valstīs. Kopš 1997. gada notiek kara apbedījumu izpēte un karavīru pārapbedīšana. Šobrīd Saldus vācu karavīru kapos pārapbedīti ap 26 000 vācu karavīru, bet darbi vēl arvien turpinās, jo visas karavīru apbedījumu vietas vēl nav izpētītas.



62

64. STACIJA "AIRĪTE"

GPS 56.705738, 22.172394. Zirņu pagasts
Tālr. +371 29503503. Iepriekš piesakoties.
Stacijas ēka būvēta 1935. gadā pēc tipveida projekta kā viena no dzelzceļa līnijas Glūda Liepāja stacijām. Savulaik tā kalpojusi par visai lielu tranzīta un tirdzniecības centru, bet ar laiku stacijas nozīme mazinājusies, un kopš 2001. gada vilcieni šeit vairs nepiestāj. Ēkas 1. stāvā skatāma gan izsmieļoša ekspozīcija par dzelzceļa vēsturi Kurzemē, gan autentiskas vēstures liecības, gan daļēji atjaunots 20. gs. sākuma stacijas iekštelpu interjers. Blakus stacijai esošajā kādreizējā bagāžas šķūnī iekārtota telpa pasākumu norisei – "Kultūršķūnis". Ar interesantiem stāstiem par stacijas vēsturi un atjaunošanu dalīsies stacijas īpašnieks Pēteris Stumburs.



64

65. EZERES DZIRNAVU EZERA SLŪŽAS

GPS 56.404911, 22.365085. Ezeres pagasts
Īpašās kļavas lapas formas slūžas pie Ezeres dzirnavu ezera atrodas kopš 1982. gada. Šādas formas slūžu konstrukcija Latvijā ir retums, kas īpaši iespaidīgi izskatās pavasarī un rudenī, kad ir augsts ūdens līmenis.



65

TEHNIKAS CEĻŠ tehnika.saldus.lv

"Tehnikas ceļš" ir unikāls tūrisma objekts 20 kilometru garumā. Autoceļa Saldus-Kuldīga malā izvietoti vairāki lauksaimniecības tehnikas pieminekļi, kas ir brīvi pieejami apskatei. Pie tiem uzstādīti informatīvi stendi.

66. Kāpurķēžu traktors TDT-55

(GPS 56.682617, 22.470802) Ražots 1991. gadā. Šo kāpurķēžu traktoru izmanto mežizstrādē un apsaimniekošanā – kokmateriālu treilēšanai un kraušanai, kā arī zemes irdināšanai, ceļu būvniecības darbos. Tas paredzēts darbam sarežģītos apstākļos: stāvās nogāzēs, mitrās un grūti pieejamās vietās.



67

67. Tvaika lokomobile

(GPS 56.692809, 22.447017) 20. gs. sākuma tvaika lokomobile jau vēsturiski skatāma Druvā. 1980. gadā tā tika uzstādīta pie mehāniskajām darbnīcām darba tradīciju popularizēšanai.



70

68. Claas Matador Gigant labības kombains

(GPS 56.707406, 22.423127) 1968. gadā Vācijā izgatavotais kombains tagad apskatāms starp Druvu un Namiķiem.

69. Traktors ar grāvju rakšanas iekārtu

(GPS 56.717488, 22.391349) Traktors Staļinecs 80 (Сталинец-80) T 100 ar grāvju rakšanas iekārtu atrodas pie pagrieziena uz Namiķiem. Tas izgatavots pēc II pasaules kara uz tanku bāzes.



72

70. Kāpurķēžu traktors un kūdras savākšanas mašīna

(GPS 56.725417, 22.383451) Padomju laikā viens no populārākajiem traktoriem. Ražots 1989. gadā darbam kūdras purvā, tam ir paplašināta šasija un platākas ķēdes.

71. Trošu ekskavators

(GPS 56.744099, 22.377164) Kāpurķēžu trošu ekskavators EO-3211E-1 izgatavots 1990. gadā Taškentas ekskavatoru rūpnīcā PO "Tašeks". Tas paredzēts tranšeju, kanālu, grāvju, diķu būvei un atjaunošanai.

72. Pārvietojamā kuļmašīna

(GPS 56.808938, 22.285115) 20. gs. sākumā "Ransomes, Sims & Jefferies Limited" Anglijā izgatavoto zālāju sēklu kuļmašīnu varēja pārvietot ar sešu līdz astoņu zirgu pajūgu. To darbināja ar tvaika mašīnu vai arī ar kādu no stacionārajiem dzinējiem.



73

73. CIECERES EZERS UN SKATU TORNIS

GPS 56.656997, 22.555093

"Saulrieti", Cieceres pagasts

Cieceres ezers (277 ha) atrodas subglaciālajā vagā un ir izteiksmīgākais šāda veida ezers Latvijā – vietām tas atgādina upi ar augstiem krastiem. Ezerā atrodas Ozolu sala (14 ha), kas ir Natura 2000 teritorija, dabas liegums. No ezera iztek Cieceres upe.

18,4 m augstais Cieceres ezera skatu tornis sniedz iespēju izbaudīt gleznainās Cieceres ezera un apkārtējo lauku ainavas. Tornis atrodas uz mākslīgi veidota uzbēruma, līdz ar to kopējais augstums sasniedz 30 m. Pie torņa iekārtota piknika vieta ar koka galdiem un soliēm. Tornis atrodas apmēram 6 km attālumā no Brocēniem un 5 km no Saldus.

74. DABAS LIEGUMS "ZVĀRDE" UN DABAS PARKS "ZVĀRDES MEŽI"

GPS 56.539922, 22.578199. Zvārdes pagasts

Zvārdes dabas liegums izveidots Zvārdes pagasta austrumu malā, kur atrodas nozīmīgas daudzputnu sugu ligzdošanas vietas. Šeit regulāri sastopamas tādās putnu sugas kā jūras ērglis, sarkanā klija un grieze.

75. DABAS LIEGUMS "SĀTIŅU DĪĶI" UN PUTNU NOVĒROŠANAS TORNIS

GPS 56.636639, 22.334608. Novadnieku pagasts

Tālr. +371 29165144

Liegums ar 30 zivju dīķiem izveidots putnu aizsardzībai. Pavasaros šeit vij ligzdas un izvadā mazuļus gan Latvijai raksturīgie ūdensputni, gan arī Eiropas valstīs reti un aizsargājami putni. Pie viena no dīķiem ir 9,8 m augsts putnu novērošanas tornis. Daļu teritorijas apsaimnieko Sātiņu zivsaimniecība – iepriekš piesakoties, var vienoties par ekskursiju.

76. VENTAS UPE

GPS 56.487850, 22.103209

Saldus novadu dienvidos šķērso Kurzemes lielākā upe Venta. Tā ietek Latvijas valsts teritorijā Ezeres pagastā pie Griezes baznīcas, kas ir iecienīta vieta laivošanas sākumpunktam. Venta ir lieliski piemērota mierīgai laivošanai un gleznaino krasta ainavu baudīšanai. Nīgrandes pagastā teritorijā izveidotas labiekārtotas atpūtas vietas upes krastos.



76



75

77. SATIĶU DZIRNAVU DĪĶIS

GPS 56.803015, 22.534999. Gaiķu pagasts

Uz Imulas upes ir izveidots Satiķu dzirnavu dīķis (10,2 ha). Pie tā iekārtota pludmale un volejbola laukums, ierīkota ugunsкура vieta, uzstādīta laipa, soli un galds. Netālu aug Vīgantū ozols (5,4 m), kas senlaikos bijis ziedojošs ozols, tāpēc zaros redzams uzraksts "Upuru ozols".

78. CIECERES UPE

GPS 56.668040, 22.510976

Ciecere ir 51 km gara Ventas labā krasta pieteka. Tā iztek no Cieceres ezera un 6 km garumā izvijas cauri Saldum, veidojot plašu zaļo zonu pilsētas centrā. Pilsētas robežās upē ierīkoti nelieli mākslīgie ūdenskritumi.

79. REMTES EZERS

GPS 56.740274, 22.682163. Remtes pagasts

Līdzās Remtes muižas parkam atrodas Remtes ezers (75,5 ha), no kura iztek Viesatas upīte. Ezera krastā redzams 19. gs. vidū neogotikas formās celtais Peldu tornis. Pie ezera iekārtota pludmale.

80. PAKUĻU ŪDENSKRĀTUVE

GPS 56.679924, 22.338496

Zirņu un Lutriņu pagasts Tālr. +371 22006407

Pakuļu ūdenskrātuve (172,4 ha) izveidota uz Cieceres upes netālu no Lašupes. Pie ūdenskrātuves ir vairākas brīvdienu mājas, kas piedāvā atpūtu pie ūdens. Makšķerēšana atļauta tikai ar licencēm.

81. EZERES DZIRNAVU EZERS UN SUSTES DĪĶIS

GPS 56.404975, 22.371980

Ezeres pagasts. Tālr. +371 22088757

19. gadsimta beigās uz Ezeres upes izveidotais dzirnavu ezers ir Ezeres pagasta lielākā ūdenstilpe (13,1 ha). Ezerē makšķernieku un atpūtnieku iecienīts ir arī turpat netālu esošais Sustes dīķis (8,2 ha). Pie dīķiem izveidotas labiekārtotas atpūtas un ugunsкура vietas. Makšķerēšana šajās ūdenskrātuvēs atļauta tikai ar licencēm.

82. VADAKSTES ŪDENSKRĀTUVE

GPS 56.370161, 22.757853. Vadakstes pagasts

Izveidota uz Vadakstes upes. Ūdenskrātuve kļuvusi par iecienītu atpūtas un makšķerēšanas vietu.

83. ZAŅAS DZIRNAVU ŪDENSKRĀTUVE

GPS 56.456893, 22.181203

Zaņas pagasts. Tālr. +371 22497127

Dzirnavu sākotnējais īpašnieks bija barons Nolkens, kura vārds lasāms dzirnavu slūžu sienā. Pie ūdenskrātuves izveidotas makšķerēšanas laipas un ir iespēja izīrēt vairākas laivas. Tiek piedāvāta licencētā makšķerēšana.

84. MELDZERES DOBUMAKMENS

GPS 56.498283, 21.958083. Nīgrandes pagasts

Meldzeres dobumakmens ir sens kultakmens. Ziņas par tā nozīmi vietējie nodevuši tālāk no paaudzes paaudzē līdz pat 20. gs. Šodien tas vairs neatrodas savā sākotnējā atrašanās vietā, jo Nīgrandes pagasta ļaudis to pārvietojuši, lai paglābtu no iznīcības.

85. BALOŽU PALMU PRIEDE

GPS 56.487246, 22.349644. Kursīšu pagasts

Baložu palmu priede ir unikāls dabas objekts. Tā ir vienīgā priede Latvijā, kura dabīgi ieguvusi palmas formu.



77



86

86. KALNU DABAS TAKA

GPS 56.458858, 22.115859. Kalni, Nīgrandes pagasts

Kalnu dabas takas garums ir 2,3 km. Tā sākas pie Kanavišķu ūdenskrātuves un ved gar Loša upi līdz pat ietekai Ventā. Takā izvietotas norādes un informācija par apskates objektiem – brūnogļu transportēšanai izveidoto dzelzceļa uzbērumu, zilā māla stāvkrastu un Airišu dižakmeni. Iekārtotas vairākas atpūtas vietas, izveidotas laipas, tiltiņi un kāpnes. Taka ved gar atpūtas vietu "levas".

87. KALNZIEDNIEKU DIŽOZOLS

GPS 56.811656, 22.283559

Ošenieki, Jaunlutriņu pagasts

Saldus novada varenākais dižozols (apkārtmērs 7,9 m) atrodas netālu no Ošenieku centra un ir redzams no ceļa.



88

88. REMTES MUIŽAS PARKS

GPS 56.737391, 22.696470

Remtes pagasts

26 ha plašais ainavu parks ar alejām, daudzveidīgiem koku stādījumiem un savu dīķu un kanālu sistēmu ierīkots 19. gadsimta sākumā. Parks un tā arhitektūra ir valsts nozīmes arhitektūras piemineklis. Izveidotas pastaigu takas, kuru kopējais garums ir 2,3 km. Tās aizvedīs līdz vairākiem interesantiem objektiem: Medību tornim, kur grāfu laikā ēstas brokastis, Lāču būdai, kur mitināti lācēni, kā arī Lapenei, Moku kambarim un mākslīgi izveidotai Mīlestības saliņai. Pastaigu ieteicams sākt pie parka malā augošā Mīlestības ozola (apkārtmērs 5,3 m), kuru iecienījuši jaunlaulātie. Pie muižas pils izveidota arī "Sajūtu taka", kurā var pārbaudīt dažādas maņas, staigājot pa vairāku veidu segumiem un konstrukcijām.



89

89. LIELEZERES MUIŽAS PARKS

GPS 56.403389, 22.362450. Ezere, Ezeres pagasts

Ainaviski vērtīgais brīvā plānojuma muižas parks (19,7 ha) starp Vadakstes upi un Lielezeres muižas kungu māju ierīkots 19. gadsimta otrajā pusē. Parkā izveidotas pastaigu takas, kas ļauj baudīt atpūtu dabā un apskatīt dažādus dabas un vēstures objektus. Ievērojams ciņģis ir dižakmens "Vadakstes valdnieks" (4,2 m), ko muižas ļaudis šurp atvēluši no Vadakstes kras-ta. Akmeņi iekalts muižas pārvaldnieka barona fon Tolla vārds un gada skaitļi "1845–1855". Pēc nostāstiem, gada skaitļi norāda akmeņa veļšanas ilgumu vai arī laika posmu, kurā ierīkots parks.



90

90. VADAKSTES MUIŽAS PARKS

GPS 56.373101, 22.748882. Vadakste, Vadakstes pagasts

Vadakstes muižas kompleksu ieskauj 18. – 19. gs. veidots muižas parks ar retām koku sugām. Pastaigu taka gar Latvijas-Lietuvas robežupi Vadaksti aizvedīs līdz Vadakstes ūdenskrātuvei, kur noteikti jāizmanto iespēja nostāties ar vienu kāju Latvijā, ar otru - Lietuvā. Parkā papildus vēsturiskajiem koku un krūmu stādījumiem tiek veidots arī jauns objekts – Ceriņu dārzs. Tas ik gadu tiek paplašināts, un šobrīd jau ir iestādīti 62 ceriņu krūmi.

91. JAUNAUCES PILS PARKS

GPS 56.443843, 22.689370. Jaunauces pagasts

Tālr. +371 26014296, +371 28349411 (gids)

www.jaunaucespils.lv

Jaunauces pili ieskauj 19. gs. ainavu parks (7 ha), kas līdz mūsdienām saglabājis savu sākotnējo apjomu, plānojumu un muižas laika stādījumus. Parks un visa muižas apbūves centra plānojums izceļas ar skaidru, nesabojātu telpisko struktūru un māksliniecisko kvalitāti. Lauces, koku un krūmu grupas, dīķa konfigurācija rada 19. gs. noskaņu. Pēc rekonstrukcijas parks atguvis celiņu tīklu, tiltiņus, lapenes, solus un muižas laika tenisa laukumu. Jaunauces pils parks kalpo gan kā atpūtas vieta, gan tūrisma objekts, gan skaists un daudzveidīgs mācību līdzeklis kultūras un dabas interesentiem. Parku iespējams izstaigāt gida pavadībā.



91

92. PODNĪCA "SAULES LIETAS"

GPS 56.665003, 22.494586

Striķu iela 7, Saldus. Tālr. +371 26760148

Podnīca "Saules lietas" atrodas Kapelleru namā. Te var iegādāties Ditas Zagorskas veidotos keramikas traukus un rotas, kā arī mācīties darboties ar mālu, izgatavot rotas vai darināt puzurus. Pagalmā atrodas svēpētās keramikas ceplis.

93. DRUVAS AMATNIEKU CENTRS

GPS 56.695504, 22.449631

Vienības iela 15/17, Druva, Saldus pagasts

Tālr. +371 29145725

Druvas amatnieku centrā var izmēģināt dažādus rokdarbus, kā arī aplūkot vietējo rokdarbnieču darinājumus.

94. KERAMIĶE IVETA BESERE

GPS 56.627452, 22.476713

"Klenciši", Novadnieku pagasts

Tālr. +371 26359500

Keramikas darbnīcā iespējams pasūtīt un iegādāties keramiku ar ragu elementiem.

95. KERAMIKAS DARBNĪCA "KLAPATAS"

GPS 56.546488, 22.210359

"Klapatas", Pampāļu pagasts

Tālr. +371 26305478

Keramiķes Aleksandra Gūtmane un Inga Gūtmane piedāvā iegādāties gatavo produkciju, kā arī iepazīt keramiķa darbu un izveidot savu darinājumu no māla.

96. KERAMIĶIS VALDIS JAUNSKUNGS

GPS 56.444457, 22.12347

Kalni, Nīgrandes pagasts. Tālr. +371 29352651

Darbnīcā tiek veidoti skaisti un saimniecībā noderīgi trauki.

97. RADOŠĀ STUDIJA "CLAY HEAD POTTERY"

GPS 56.665833, 22.497129

Tūristu iela 4, Saldus. Tālr. +371 25100059

Izgatavo un piedāvā iegādāties bļodas, krūzes, šķīvjus un citus keramikas izstrādājumus. Piedāvā nodarbības ar trauku izgatavošanu un apgleznošanu.

98. "BLACKFOLK POTTERY" KERAMIKAS DARBNĪCA

GPS 56.681385, 22.567401. Lielcieceres iela 7, Brocēni

Tālr. +371 29895905, www.blackfolkpottery.com

Māla darbi tiek gatavoti ar rokām, neizmantojot virpu, un dedzināti tradicionālajā malkas ceplī. Trauki tiek radīti un ir nopērkami keramikas darbnīcā Brocēnu centrā. Tiek piedāvātas arī nodarbības.

99. KOKAMATNIEKS ALVIDS PUPŠIS

GPS 56.404970, 22.360387. Centra iela 8, Ezere,

Ezeres pag. Tālr. +371 29420230

Piedāvā iegādāties dažādus koka izstrādājumus vai veikt individuālus pasūtījumus. Amatnieka darinājumi aplūkojami arī Lielezeres muižas parkā un citur Ezerē. Darbnīcā var iepazīties ar koka izstrādājumu tapšanu, šeit notiek arī kokamatniecības nodarbības vietējiem skolēniem.



92



100. TEKSTILMĀKSLINIECE BAIBA RĪTERE

GPS 56.69405, 22.49882. "Austrumi", Saldus pagasts

Tālr. +371 26470849. www.baibatextileart.lv

Tekstildarbnīcā "Austrumi" skatāmi mākslinieces krāšņie gobelēni, kas guvuši atzinību tuvās un tālās izstādēs. Apmeklētāji var iepazīties ar aušanas procesu, iegādāties un pasūtīt tekstildarbus. Aizrautīgiem interesentiem iespējams pieteikties uz radošām nodarbībām.

101. TAUTAS LIETIŠĶĀS MĀKSLAS STUDIJA "SALDUS"

GPS 56.669568, 22.490017

Kuldīgas iela 3, Saldus. Tālr. +371 26553947

Apmaiņas aušanā, mežlošanā un citos rokdarbu veidos. Apkopoti Saldus novada brunču auduma paraugi, var pasūtīt brunču audumu tautastērpiem.

100



102

102. BRIEŽU DĀRZS ATPŪTAS KOMPLEKSĀ "JUKU DZIRNAVAS"

GPS 56.864370, 22.495544

"Juku Dzirnavas", Šķēdes pagasts

Tālr. +371 28666600. www.jukudzirnavas.lv

"Juku dzirnavu" viesiem un citiem interesentiem ir iespēja apbrīnot vienus no skaistākajiem Latvijas savvaļas dzīvniekiem – staltbriežus. Līdzās atpūtas kompleksam tie tiek audzēti plašā, īpaši pielāgotā teritorijā.

103. PEONIJU DĀRZS "LAPENIEKI"

GPS 56.8226396, 22.3454773

"Lapenieki", Jaunlutriņu pagasts. Tālr. +371 29707343

Peoniju dārzs lauku sētā "Lapenieki" ir saimnieces Sandras Mednes loļojums vairāku gadu garumā. Šobrīd dārzā aug un vasaras sākumā ar krāšņiem ziediem apmeklētājus priecē ap 300 peoniju šķirņu. Īpašs akcents likts uz dažādu šķirņu un ziedlaika dzeltenajām peonijām. Kolekcijā ir arī kokveida peonijas.

104. LAUKU SĒTA "ZIĶI"

GPS 56.668727, 22.352014

"Ziķi", Zirņu pagasts. Tālr. +371 29265183

Lauku sētā var apskatīt strausus, fazānus un govus, kā arī dzirdēt aizraujošus un izglītojošus stāstus par tiem. Iespējams paviesoties arī kino-foto vēstures materiālu krātuvē. Saimniecība nodarbojas ar piena lopkopību, augļkopību un graudkopību.

105. "STŪRU ROZES"

GPS 56.587457, 22.778274

Sēji, Blīdenes pagasts. Tālr. +371 26329815

Rožu audzētava "Stūru rozēs" aicina apskatīt lielo rožu daudzveidību un iegādāties kādu no 350 rožu šķirnēm. Saimniece Lilija Bleidele palīdzēs ar padomu rožu audzēšanā. Jūlijā un augustā viesi var skaistos ziedus redzēt pilnā plaukumā arī saimnieces plašajā dārzā.



103



104

106. "LILLAS LAVENDER"

GPS 56.814364, 22.273360

"Kalnjaunsētas", Ošenieki, Jaunlutriņu pagasts

Tālr. +371 26447888

www.lillaslavender.com

Jūlijā ir lieliska iespēja ieraudzīt skaistu lavandu lauku. Iespēja atpūsties, ieelpot lavandu smaržu un iemūžināt fotogrāfijās skaistos mirkļus lavandu laukā. Uzzināt par lavandu vēsturi, audzēšanu, novākšanu, eļļas destilāciju un praktisko pielietojumu.

107. EKSKURSIJA "BRŪZILU LIELLOPS" SAIMNIECĪBĀS

GPS 56.508978, 22.339331

"Brūzilas", Kursīšu pagasts

Tālr. +371 28633520, +371 29263853

www.bruziluliellops.lv

"Brūzilu Liellops" apvieno 2 saimniecības – piena lopkopības saimniecību un gaļas lopu saimniecību. Šeit audzē dažādas liellopu šķirnes. Vasarā tiek piedāvātas ekskursijas, apskatot gan ganības, gan lopu mītnes. Iespējams iegādāties liellopu gaļas produkciju.

108. SOLVEIGAS DZENES DAIĻDĀRZS

GPS 56.674996, 22.564525

Krasta iela 14, Brocēni

Tālr. +371 29255877

Cieceres ezera krastā atrodas saimnieces Solveigas Dzenes iekoptais daiļdārzs, kas apvieno dažādus dārza elementus un stādījumu veidus, lai tā skaistums būtu skatāms no agra pavasara līdz vēlam rudenim. Saimniece ir profesionāla daiļdārzniece, kas lielākām un mazākām interesentu grupām ne tikai pastāstīs par dārzā redzamajiem augiem, bet var arī dot padomus apstādījumu un ainavas veidošanā.

109. MINI ZOO "SILAVAS"

GPS 56.731933, 22.674823

"Silavas", Remtes pagasts

Tālr. +371 28164203

Mini zoo "Silavas" jūs sagaidīs dažādi dzīvnieciņi – ēzeļi, lama, ponijs, zirdziņš, Āfrikas strausi, nūtrijas, truši, dažādi putni, šinšilas un daudzi citi. Zvēriņus iespējams barot ar uz vietas sagatavotu barību, kas apmeklējumu padarīs vēl aizraujošāku. Iekštelpu ekspozīcijā skatāmi papagaiļi, susuri, zivtiņas, bruņurupucis un pat pitoni.

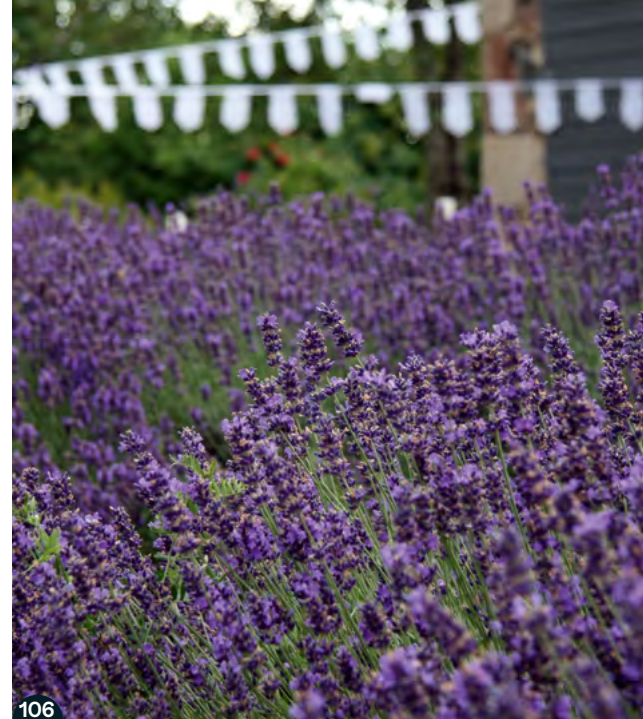
110. LAUKU SĒTA "KALNA ĢĒĢERI"

GPS 56.367621, 22.682603

"Kalna Ģēģeri", Vadakstes pagasts

Tālr. +371 22487448

Lauku sētā vairākās paaudzēs saimnieko Apriķu ģimene. Sētā var iepazīties ar Latvijai raksturīgiem mājdzīvniekiem. Lauku mieru baudot, var izstaigāt tuvējos mežus un pļavas, piedalīties siena vākšanā, bišu vaska sveču liešanā vai maizes cepšanā, nobaudīt īstus lauku labumus un pārnakšņot teltī.



106



108



109



110

Izzini, nogaršo,
pamēģini – piepildi
sevi Saldus
novadā!



111

111. ZIRŅU ĒDIENU DEGUSTĀCIJA

GPS 56.674322, 22.219243

Bērzu iela 4, Zirņi, Zirņu pagasts

Tāl. +371 28878917

Zirņu pagasta biedrība "Riekstkodis" Edītes Zusmanes vadībā nodarbojas ar tradicionālā kulinārā mantojuma izpēti, un piedāvā iespēju nobaudīt visdažādākos ēdienus, kuru pagatavošanā izmantoti zirņi – zupas, pankūkas un bubertu, kā arī dažādas uzkodas, piemēram, saldus un sāļos zirņu žagariņus, žograušus ar zirņiem, zirņu pastēti un pīrādziņus.

112. MĀJAS VĪNU DEGUSTĀCIJA

GPS 56.819729, 22.547128

"Granskalni", Gaiķu pagasts

Tāl. +371 29194894

Saimniecībā "Granskalni" uzņem tūristu grupas un piedāvā nobaudīt dažādu augļu un ogu vīnus. Produkciju ir iespējams arī iegādāties saimniecībā uz vietas.

113. MAZĀ ALUS DARĪTAVA "SALDALUS"

GPS 56.652643, 22.498583

Striķu iela 65, Saldus

Tāl. +371 28662967. www.saldalus.lv

"Saldalus" ir viena no pirmajām un mazākajām alus darītavām Latvijā, kurā tiek tradicionāli brūvēts gards, stiprs un dzīvs alus (5 veidi). Viss process ir roku darbs, arī darītavas iekārtas ir saimnieka paša veidotas. Nelielām apmeklētāju grupām, iepriekš piesakoties, saimnieki piedāvā ekskursiju ar degustāciju un individuāli plānotus pasākumus.



112



113

114. SANTAS OZOLIŅAS ČILI MĒRCES

GPS 56.840944, 22.452333

"Ābelītes", Jaunlutriņu pagasts. Tāl. +371 26626468

Santa Ozoliņa nelielām grupām piedāvā nogaršot un iegādāties pašas darinātās gardās un daudzveidīgās čili mērces. Lauku mājā "Ābelītes" var uzzināt arī par mērču tapšanu, garšas niansēm, piedalīties meistarklasē un paši ķerties pie gatavošanas.

115. SALDUS PĀRTIKAS KOMBINĀTS UN KONFEKTES "GOTIŅA"

GPS 56.663999, 22.490484. Lielā iela 9a, Saldus

Tāl. +371 63881440. www.saldusgotina.lv

Saldus pārtikas kombinātā iespējams iepazīties ar konfekšu "Gotiņa" ražošanas procesu un tās degustēt. Kad būsiet secinājuši, kuras konfektes visgaršīgākās, turpat varēsiet tās arī iegādāties. Saldus pārtikas kombināts piedāvā dažāda veida piena konfektes, krēmus un marmelādes no dabīgām ogām.

116. MĀJAS SALDĒJUMS "BREKŠOS"

GPS 56.683896, 22.330019

"Brekši", Zirņu pagasts. Tāl. +371 29245117

Vasaras sezonā brīvdienu mājā "Brekši" interesentu grupas uzņem saimniece Vīneta Stepiņa, piedāvājot nogaršot dažāda veida mājas un medus saldējumu. Gardā kāruma degustāciju iespējams apvienot ar saimnieces gādātām pusdienām grupai. Pieejama arī ainaviska piknika vieta pie Pakuļu ūdenskrātuves. Degustācija pieejama grupām no 20 personām. Saldējumu iespējams iegādāties un nobaudīt arī kafējnīcā "Ziemeļis" Saldū.

117. BIŠU DRAVA "KĀRES"

GPS 56.640317, 22.691223. "Kāres", Blīdenes pagasts

Tāl. +371 29497903, +371 28647973. www.meduspils.lv

Apciemojot biškopi Jāni Vainovski Blīdenes "Kārēs", varēsiet uzzināt daudz jauna par medu un bitēm, atklāt medus daudzveidību, nogaršojot dažādu augu un ziedu medu, medus maisījumus, ziedputekšņus un bišu maizi. Vasarā visiem drosmīgajiem dota iespēja izmēģināt ekstrēmu ekskursiju bišu dravā – ģērbšanās bitenieku tērpos, bišu saimes apskate un fotografēšanās, kā arī iespēja iemēģināt roku medus kāru atvakošanu un medus svešanā. Ziemas periodā tiek piedāvātas radošās darbnīcas ar vaska sveču un konfekšu gatavošanu. Ciemos aicinātas gan ģimenes, gan ekskursantu grupas, pieejama piknika vieta.

117



Saldumi un
degustācijas



114



115



116

Skolēnu un tūristu grupām



118

118. "MĀCIES MUZEJĀ"

GPS 56.66307, 22.496571. *Striķu iela 22, Saldus*
Tāl. +371 29357343. *muzejs.saldus.lv*

J. Rozentāla Saldus Vēstures un mākslas muzeja nodarbības skolēniem dod iespēju izprast mākslu un vēsturi viņiem piemērotā, interesantā un interaktīvā veidā. Muzeja piedāvājumā ir vairāk kā 10 dažādas nodarbības, pielāgotas dažāda vecuma klašu grupām, interesēm un mācību saturam.

119. AKTIVITĀTES OSKARA KALPAKA MUZEJĀ

GPS 56.67833, 22.15538

"Airītes", Zirņu pagasts

Tāl. +371 22017465, *karamuzejs.lv*

Oskara Kalpaka muzejā tiek piedāvātas vairākas aizraujošas aktivitātes skolēnu grupām. Izglītojošas un aktīvas nodarbības dažādām klašu grupām, kas noris gan muzeja telpās, gan ārā – tuvākajā apkārtnē. Muzejs piedāvā arī izbraukuma ekskursijas pa 1. Latviešu atsevišķā bataljona pēdām Saldus un Kuldīgas novadā. 2024. gadā atklāts Pilsniskās izglītības un vēstures izpratnes centrs, kas caur interaktīvu saturu piedāvā iepazīt daudz plašākas jomas – mūsu valsts kultūrvēsturi, arhitektūru, materiālo kultūru un sabiedrisko dzīvi. Šeit pieejamas daudzskaitlīgās aktivitātes var pielāgot dažādām vecuma grupām. Pie muzeja pieejama arī dabas - spēka taka "Skolēnu rotas ceļš", kā arī atpūtas un ugunsкура vieta.

120. KAPELLERU NAMS

GPS 56.665003, 22.494586

Striķu iela 7, Saldus. Tāl. +371 26567726

Interesentu un skolēnu grupas aicinātas piedalīties daudzveidīgās radošās darbnīcās un nodarbībās. Kapelleru namā tiek piedāvāta iespēja arī izmēģināt spēli "Iepazīsti Saldus" gan galda, gan lielformāta versijā. Pagrābstāvē var paviesoties podnīcā "Saules lietas" pie keramiķes Ditas Zagorskas.

121. MAZĀ JUKUMA PIEDZĪVOJUMI JAUNMUIŽĀ

GPS 56.829720, 22.403894

Jaunlutriņu pagasts. Tāl. +371 29115267

Ekskursija skolēniem, kas veltīta Jaunlutriņu novadnieka, latviešu strēlnieku komandiera Jukuma Vācieša piemiņai. J. Vācieša dzimtajā mājā tiek stāstīts par viņa bērnību, skolas gadiem un jaunību. Pēc iepazīšanās ar komandiera dzīvesstāstu, mazāko klašu skolēniem ir iespēja iejusties Jukuma Vācieša bērnības laikos un spēlēt spēles, kādas viņš savulaik spēlējis – piemēram, staigāt uz koka kājām, atpazīt kokus pēc to lapām, darināt lellītes, kā arī spēlēt komandu spēli ar koka ripas mešanu un sišanu.

122. AKTIVITĀŠU PROGRAMMAS "KRUSTKALNOS"

GPS 56.642494, 22.422874. *"Krustkalni", Novadnieku pagasts. Tāl. +371 22120747. www.krustkalni.lv*

Atpūtas bāzē "Krustkalni" tūristu un skolēnu grupām piedāvā dažādas izziņošanas, radošas, sportiskas un garšīgas aktivitātes, kā arī individuāli izstrādātas komandu saliedēšanas programmas.

123. MOBILĀ SPĒLE "PLAUKSTAS LIELUMA SILDUS"

Tāl. +371 63807443

spelesaldus.lv; karte un pamācība: turisms.saldus.lv

Mobilā spēle ir lielisks veids, kā iepazīt Saldus un pastaiģu pilsētā padarīt interesantāku. Spēles laikā, apmeklējot dažādus objektus pilsētas centrā un planšetē vai mobilajā telefonā izpildot 17 uzdevumus, varēsiet iepazīt Saldus vēsturi un personības, kā arī uzzināt vērtīgus un interesantus faktus.



123



120

124. NODARBĪBAS UN AKTIVITĀTES JAUNAUCES PILĪ

GPS 56.444226, 22.690027

Jaunauces pagasts Tāl. +371 26014296

www.jaunaucespils.lv

Jaunauces pils piedāvā plašu klāstu dažāda veida izziņošanas ekskursijas, aizraujošas aktivitātes un vēsturiskas nodarbes lielākām un mazākām skolēnu un pieaugušo grupām. To temati ir sākot no muižnieku sadzīves līdz padomju laika skolu ikdienai un vēstures liecībām. Īpaša nodarbība sniedz ieskatu arī pils restaurācijas procesā. Pils parkā iespējams izmēģināt spēkus kroketa vai tenisa spēlē. Jaunākais piedāvājums ir spēle "Izlaušanās" – lai izkļūtu no pārvaldnieka mājas, jāveic 10 atraktīvi, izziņoši uzdevumi.

125. IZZINOŠS BRAUCIENS AR KUĢĪTI "ZEZER"

GPS 56.68692, 22.56121

Tāl. +371 26858777

Atpūtas kuģītis "Zezer" vasaras sezonā piedāvā iespēju iepazīt Cieceres ezeru un uzzināt par to, kas atrodas Cieceres ezera krastos, vēsturiskiem notikumiem, Brocēnu pilsētu, tās attīstību un mūsdienām. Pieejams audiogids latviešu, krievu, angļu un lietuviešu valodā. Kuģīša piestātne atrodas pie atpūtas laukuma A9 šosejas malā.

126. VIESOŠANĀS "MEDNIEKU MĀJĀ"

GPS 56.605679, 22.335400

Rozītes, Novadnieku pagasts. Tāl. +371 29285403

Iepriekš piesakoties, vasaras sezonā piedāvā skolēnu un tūristu grupām pieturvietu un atpūtas vietu izbraukumu, pārgājienu un velobraucieni laikā – nodrošina īslaicīgu pajumti un siltu tēju. Ir iespēja arī noklausīties stāstījumu par medniecību.

127. SPĒLE "ATŠIFRĒ SALDU"

Saldus pilsēta. Tāl. +371 29443117

Spēle "Atšifrē Saldus!" domāta klasēm, ģimenēm un draugu kompānijām. Kustīga aktivitāte, kuras laikā dalībnieki iepazīst vietas pilsētas centrā, kas parasti paliek nepamanītas. Iepriekšēja pieteikšanās.

128. PIEDZĪVOJUMI SENO VIKINGU APMETNĒ

GPS 56.738170, 22.425797

Lutriņu pagasts

Tāl. +371 26268883, +371 25423324

Biedrība "Wirsaitis" piedāvā jauniešiem saturīgi pavadīt laiku dabā, meža apmetnē, un papildināt zināšanas par dabu un vēsturi. Te var apgūt izdzīvošanas iemaņas, piemēram, iekurt ugunsķuru, kā arī izmēģināt šaut ar loku un gaisa šauteni vai mest cirvi īpaši ierīkotā "tēmētavā". Iespējams rīkot nometnes ar nakšņošanu mežā. Tiek piedāvātas dažādas darbnīcas – var darināt ādas rotas, vaska sveces vai gatavot senās lāpas. Jaunieši var spēkoties ciņā ar maisiem un spēlēt dažādas āra spēles. Apmetnē ir arī atpūtas un ugunsķura vieta.

129. VIESOŠANĀS KALNU KULTŪRAS NAMĀ

GPS 56.444409, 22.125384

Kalni, Nīgrandes pagasts. Tāl. +371 25621005

Nīgrandes pagastā var paviesoties vienā no Latvijā lielākajiem lauku kultūras namiem – Kalnu kultūras namā. Ekskursijas laikā uzzināsi vairāk par nama celtniecību un funkcijām, aplūkosiet plašās nama telpas un skatuvi, kas griežas, kā arī drosmīgākie varēs uzkāpt uz nama jumta. No tā paveras vienreizēja aina – jebkurā gadalaikā.

EKSKURSIJAS GRUPĀM GIDA PAVADĪBĀ

VINETA JUREVICA (tāl. +371 26177794) piedāvā ekskursijas Saldus pilsētā un novadā, kā arī orientēšanās aktivitātes Cieceres dabas takā vai Kalnsētas parkā bērniem un pieaugušajiem.

LĪGA ŠAULE (tāl. +371 29443117) piedāvā ekskursijas Saldus pilsētā, tostarp īpašu gleznotājam Janim Rozentālam veltītu ekskursiju, un spēles pilsētvīdē ar aizraujošiem uzdevumiem skolēnu grupām.



128



27



131

130. SALDUS SPORTA KOMPLEKSS

GPS 56.667959, 22.498868

Jelgavas iela 6, Saldus. Tālr. +371 63824938

Saldus sporta kompleksā ir pieejama trenāžieru zāle, smagatlētikas zāle, aerobikas zāle, skvoša zāle, divas sporta zāles un skrejceļš. Tenisa korti, stadions un futbola laukums, 3 pludmales volejbola laukumi, strītbola laukums, kā arī ielas vingrotāju laukums.

131. SALDUS ATKLĀTAIS SKEITPARKS

GPS 56.667633, 22.497998. Jelgavas iela 6, Saldus
Saldus alternatīvo sporta veidu komplekss ietver 800 m² plašu koka skeitparku, 450 m² plašu betona skeitparku, kā arī 250 m² asfalta velotrasī.

132. SALDUS IEKŠTELPU SKEITPARKS

GPS 56.672996, 22.493318

Slimnīcas iela 3, Saldus. Tālr. +371 29698698

Saldus iekštelpu skeitparks ir neliels, bet kompakts; ātrs, kreatīvs un tehnisks.

133. SALDUS BMX TRASE

GPS 56.663331, 22.472729

Zirņu pagasts, pie Saldus robežas (Brīvības ielas galā). Tālr. +371 29372775

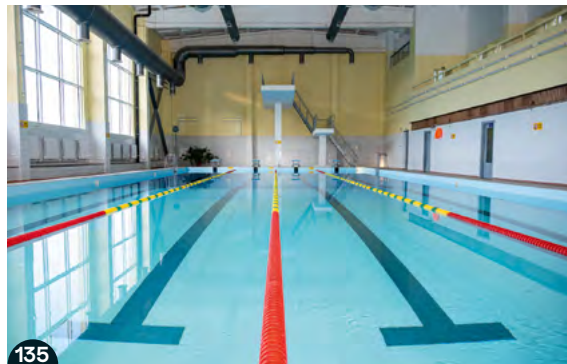
Mūsdienīgā trase ļauj aktīvi pavadīt brīvo laiku un pilnveidot BMX riteņbraukšanas iemaņas. Trasi drīkst izmantot tikai pilnā aizsardzības ekipējumā, iepriekš saskaņojot un atbilstošos laikapstākļos.

134. MRS DIRTU PARKS

GPS 56.651585, 22.463828

Mežvidi, Novadnieku pagasts. Tālr. +371 20177227

Viena no pirmajām un lielākajām zemes trampīnu trasēm Latvijā, kurā ik gadu notiek leģendārās sacensības "MRS krūmu gonka". Te ir arī trasīte bērniem. Apmeklējumu vēlams iepriekš saskaņot.



135

135. SALDUS PELDBASEINS

GPS 56.666339, 22.513614

Kalnās iela 32, Saldus. +371 63824938

Peldēšana 25 m peldbaseinā ar 4 celiņiem; sauna un atsevišķs bērnu baseins.

136. BĒRNU ROTAĻU LAUKUMS "PIĻUKS"

GPS 56.664985, 22.490823

Saldus pilsēta (starp Lielo ielu un Cieceres upi)

Rotaļu laukumā nokļūsi, ejot pa Cieceres dabas taku. Tas ir piemērots dažāda vecuma bērniem – uz augšējā laukuma ir iekārtas bērniem līdz trīs gadu vecumam, bet apakšējais laukums paredzēts bērniem līdz pat pusaudžu vecumam.

137. IZKLAIDES CENTRS "HAPPY KIDS"

GPS 56.683223, 22.475155

Apvedceļš 7C, Saldus. Tālr. +371 27015102

Lielākais iekštelpu atrakciju laukums Kurzemē. Plaša un aizraujoša atrakciju zona ar bumbu baseinu un slidkalniņiem, azartiskākajiem pieejams lāzertags. Piemērota vieta ģimenes svinībām kuplā pulkā. Ēkā atrodas arī ikdienas restorāns, tiek piedāvāta galdu klāšana, svinību dekorācijas.

138. MINIGOLFS, VELOKARTI UN ATRAKCIJAS SALDUS PILSĒTĀ

GPS 56.667429, 22.501012

Jelgavas iela 6, Saldus. Tālr. +371 29412309

Vasaras sezonā apmeklētājiem pieejams pie Saldus sporta kompleksa izveidotais minigolfa laukums ar 18 celiņiem un dažādas atrakcijas bērniem. Ieeja brīva.

139. LĪKĀ MEŽA TRASES

GPS 56.648849, 22.486842

Pie Meža ielas, Saldus. Tālr. +371 29455360

Līkajā mežā izveidotas vairākas trases skriešanai, nūjošanai un slēpošanai. Tās sākas Meža un Irbenieku ielu krustojumā, kur atrodas arī atpūtas vieta.



139

140. "AIRSOFT SALDUS"

GPS 56.683452, 22.457959. Tālr. +371 20165777

Saldus pievārtē iekārtots viens no lielākajiem airsoft iekštelpu laukumiem Latvijā. Aktīvās atpūtas centrs piedāvājumus un asu izjūtu cienītājiem piedāvā publiskās un privātās airsoft spēles, šaušanu pa mērķiem un izbraucienus ar kvadraciklu.

141. ZVĀRDES ŠAUTUVE

GPS 56.595861, 22.549947. "Lapsas", Zvārdes pagasts

Tālr. +371 28338705; zvardessautuve.com

Zvārdes šautuvē laipni gaidīts ikviens interesents izmēģināt vai pārbaudīt savas šaušanas prasmes. Šautuvē ir iespējams izīrēt ieroci uz vietas, kā arī uzstādīt stendi "skrejošais alnis" un "skrejošā mežacūka". Pieejama šaušana pa lidojošiem mērķiem. Apmeklējums iepriekš jāpiesaka.

142. MŪZIKAS TAKA BLĪDENĒ

GPS 56.649290, 22.796821. Blīdene, Blīdenes pagasts.

Blīdenes centra atpūtas zonā gar pastaigu taku izvietoti pieci mūzikas instrumenti, kas ļauj lielam maziem interesanti pavadīt laiku un bagātina pastaigu ar radošām aktivitātēm. Mūzikas takā atrodas "Varavīksnes sambas" jeb piecas atsevišķi novietotas bungas, divi dažādi ksilofoni, "Zvanu lira", kas sastāv no astoņiem zvaniem, un "Melodiskie zvani" ar skaņas paildzināšanas efektu.

143. BROČĒNU LEDUS HALLE

GPS 56.684552, 22.562766

Ezera iela 1, Brocēni. <https://ledushalle.saldus.lv/>

Tālr. +371 26175514, +371 25780907 (ledus halle). Sporta kompleksā ir basketbola zāle, volejbola zāle, trenāžieru zāle, futbola laukums, kā arī ledus halle, kur pieejama publiskā slidotava un inventāra noma.

144. BROČĒNU ŠĶĒRŠĻU TRASE

GPS 56.669262, 22.564266. Brocēni

Brocēnu mežaparkā izveidotas šķēršļu trase aktīvai atpūtai ar vairāk kā 20 dažādas grūtības posmiem – tā izvietota nelielā, aptuveni 1 metra, augstumā un pieejama ikvienam jebkurā laikā.

145. BROČĒNU SKEITPARKS

GPS 56.678476, 22.564789. Brocēni

Brocēnu pludmales aktīvās atpūtas zonā atrodas koka skeitparks (9 m x 22 m), kas ir piemērots aktivitātēm ar skrituļslidām, skrituļdēli un BMX velosipēdiem.

146. DABAS – SPĒKA TAKA PIE OSKARA KALPAKA MUZEJA

GPS 56.678284, 22.155801. "Airītes", Zirņu pagasts

Pie muzeja izveidota dabas taka ar koka skulptūrām un neliela virvju trase, kas īpaši piemērota mazajiem piedāvājumu meklētājiem.

147. ĀRA KLINŠU KĀPŠANAS SIENA

GPS 56.66837, 22.50108. Jelgavas iela 6, Saldus

Saldus sporta kompleksa stadionā izveidota āra kāpšanas siena, kurai ir 5 celiņi ar augšējo/apakšējo drošināšanu. Sienu pieejama no maija līdz oktobrim, līdz ņemot savu inventāru.

148. IEKŠTELPU KLINŠU KĀPŠANAS SIENA

GPS 56.649744, 22.466478

"Mežvidi", Novadnieku pagasts

Tālr. +371 29163386, +371 29215457

Biedrība "Novadnieku attīstībai" piedāvā iespēju izmēģināt spēkus klinšu kāpšanā. Uz vietas ir pieejams kāpšanai nepieciešamais inventārs, kā arī prasmīgs instruktors.

149. LOKU ŠAUŠANA APVIDŪ

GPS 56.604097, 22.330848

"Viesturi", Novadnieku pagasts. Tālr. +371 26536043

Apmeklētājiem ir iespēja apgūt lokšaušanas pamatus, un pielietot prasmes speciāli iekārtotā trasē, kurā izvietoti gan lokšaušanas stendi, gan 3D mērķi. Vienlaicīgi pieejami 10 loki.

150. VELOSIPĒDU NOMA SALDUS TŪRISMA INFORMĀCIJAS CENTRĀ UN BROČĒNU TŪRISMA INFORMĀCIJAS PUNKTĀ

GPS 56.665607, 22.493857; GPS 56.682274,

22.566339. Striķu iela 3, Saldus. Tālr. +371 63807443

Lielcieceres iela 3, Brocēni. Tālr. +371 22777103

Saldus TIC nomai pieejami 4 moderni elektrovlosipēdi, Brocēnu TIP - 2 pilsētas velosipēdi un 2 elektrovlosipēdi.

151. VELOMARŠRUTS NR. 590 "APKĀRT CIECERES EZERAM"

GPS 56.686566, 22.561842. turisms.saldus.lv

Dodoties maršrutā, iepazīsi gleznainos Cieceres ezera krastus, ko vislabāk baudīt no pa ceļam esošā skatu torņa, kā arī apkārtnes lauku ainavas. Velomaršruts lauku teritorijās marķēts ar ceļa zīmēm, bet Brocēnu pilsētas teritorijā – ar uzlīmēm uz ceļa zīmju stabiem.

152. ZIRGU SĒTA "PRELŪDIJA"

GPS 56.642564, 22.386719. Kārļa iela 14, Sesīle,

Novadnieku pagasts. Tālr. +371 29723632

Izjānes ar zirgim gan bērniem, gan pieaugušajiem. Jāšanas apmācība.

**Atpūta pie ūdens
un ūdenstūrisma
inventārs**



157

153. SALDUS EZERA PLUDMALE

GPS 56.672127, 22.506993. Saldus pilsēta
Pieejamas labierīcības, pārģērbšanās kabīne, bērnu atrakcijas, 2 volejbola laukumi, laipa, laivu ielaišanas vieta. Norobežota zona peldēšanas apmācībai, bērnu pludmale.

154. CIECERES EZERA PLUDMALE BROČĒNOS

GPS 56.67864, 22.56367. Brocēni
Labiekārtota peldvieta, laipa, pārģērbšanās kabīne, tualete, rotaļu laukums, pludmales volejbola laukumi, āra treniņi.

**155. ATPŪTAS VIETA PIE CIECERES EZERA
SKATU TORŅA**

GPS 56.656433, 22.554632
"Saulrieti", Cieceres pagasts
Iecienīta peldēšanas vieta, laipa, piknika vieta pie torņa.

**156. SĀTIŅU-SESILES ŪDENSKRĀTUVES
ATPŪTAS VIETA**

GPS 56.641596, 22.431803. Novadnieku pagasts
Iecienīta peldēšanas vieta, pieejamas labierīcības, pārģērbšanās kabīne, ugunsкура vieta.

157. "WAKEPARK SALDUS"

GPS 56.641957, 22.428267
Sātiņu-Sesiles ūdenskrātuve, Novadnieku pagasts
Tāl: +371 20332477
180 m gara trase ar trampīniem, piemērota dažādu līmeņu sportistiem. Pieejama inventāra noma, iesācējiem palīdzēs instruktors. Tiek iznomātas arī 2 airu laivas ar elektromotoru un SUP dēji.



153

158. "ALATE"

GPS 56.67545, 22.34118
"Adleri", Zirņu pagasts. Tāl: +371 29422884
Pie Pakuļu ūdenskrātuves noma piedāvā 4 laivas, 2 katamarānus un 6 SUP dējus. Iespējama arī piegāde uz citu vietu.

159. ATPŪTAS VIETA "IEVAS"

GPS 56.462929, 22.114354
"Ievas", Kalni, Nigrandes pagasts
Tāl: +371 29341073, +371 29412804. ievas.lv.
Kanoe laivu noma, laivu piegāde vajadzīgajā vietā, telšu vietas un sporta laukumi.

160. ATPŪTAS BĀZE "KRUSTKALNI"

GPS 56.64264, 22.42313. Novadnieku pagasts
Tāl: +371 29457794, www.krustkalni.lv
Piedāvā laivu (6 gb.) un SUP dēja (1 gb.) nomu Sātiņu-Sesiles ūdenskrātuvē.

161. "CIECERES ŪDENSROZES"

GPS 56.674996, 22.564525
Krasta iela 14, Brocēni. Tāl: +371 29255877
Iznomā airu laivu, 2 SUP dējus, katamarānu, piepūšamo bumbu; kā arī piedāvā velokartu nomu.

162. "KRASTA PUSE"

GPS 56.67645, 22.5648
Krasta iela 6, Brocēni. Tāl: +317 22524990
Piedāvājumā 14 SUP dēji (komplektā kombinētais airis, drošības veste, krēsls, ūdensizturīga soma un pumpis), divi 2,5-vietīgi kajaki, kuri paredzēti diviem pieaugušajiem un vienam bērnam, kā arī viens maksāderēšanas kajaks. Cita veida atpūtas inventāra noma: dārza spēles 3 x 3 m un novusa galds, grils. Vestes, ūdensizturīgās somas un 12 V kompresorus ir iespējams nomāt atsevišķi.

163. "SPORTIVE AQUA"

GPS 56.678955, 22.562285. Pie centrālās pludmales, Brocēni. Tāl: +371 24227242. sportive.lv
Kurzemē lielākais piepūšamo atrakciju parks izveidots Cieceres ezerā. 4000 m² lielais peldošais atrakciju parks sniedz iespēju pārbaudīt savu veiklību, pārvarot vairāk nekā 30 dažādus šķēršļus. Parku drīkst apmeklēt bērni no 6 gadu vecuma.

164. VIESU NAMS "RADI"

GPS 56.64198, 22.56547
Cieceres pagasts. Tāl: +371 29538230, radi.lv
Airu un kanoe laivu noma, izbraucieni ar motorlaivu un ūdens pūsi, ūdens slēpošana, veikbords.

165. ATPŪTAS BĀZE "ZVEJNIEKI"

GPS 56.64596, 22.56533
Cieceres pagasts. Tāl: +371 29715001, +371 29550012, www.zvejnieki2000.lv
Airu laivu un katamarānu noma Cieceres ezerā.

166. "BROCĒNU SUP" / "SAL SUP"

Tāl: +371 27717255, +371 26665671
Piedāvā SUP dēju (10 gb.) nomu Saldus novadā.

167. ATPŪTAS VIETA "PRIEDAISI"

GPS 56.61653, 22.55705
Novadnieku pagasts. Tāl: +371 29331179
Airu laivu (2 gb.) un SUP dēju (2 gb.) noma Cieceres ezerā.

168. "10 LAIVAS"

Tāl: +371 28338705
Kanoe laivu noma (10 gb.) Saldus novadā un Kurzemē.

169. AIRĒŠANAS BĀZE BROČĒNOS

GPS 56.682957, 22.561185
Ezera iela 4A, Brocēni. Tāl: +371 29324304
Laivu avārijas labošana, laivošanas inventāra īslaicīga uzglabāšana, ģērbtuves skapiši.

170. KAFEJNĪCA "MEŽAVĒJŠ"

GPS 56.67122, 22.36344
Zirņu pagasts. Tāl: +371 26340848
Divu airu laivu noma braucienam pa Cieceres upi un Pakuļu ūdenskrātuvē. Var pasūtīt piknika grozu līdzņemšanai.



155



163



166



RESTORĀNS "STIKLA PĒRLĪŠU SPĒLE"



KAFEJNĪCA "KĒĶĪS"



KAFEJNĪCA "HOT CAFE"



KAFEJNĪCA "ZIEMELIS"



IKDIENAS RESTORĀNS "EAT & CHILL"

Saldus pilsētā

RESTORĀNS "STIKLA PĒRLĪŠU SPĒLE"

Rīgas iela 10a, Saldus
Tālr. +371 63881596
35 vietas

KAFEJNĪCA "BARON'S"

Lielā iela 3b, Saldus
Tālr. +371 26388478
32 vietas

KAFEJNĪCA "MAGDALĒNA"

Lielā iela 23a, Saldus
Tālr. +371 29429993,
+371 20218606
30 vietas

PIČĒRIJA "STENDER'S PICA"

Jelgavas iela 1, Saldus
Tālr. +371 63823763
36 vietas

KAFEJNĪCA "PIETURA"

Jelgavas iela 2, Saldus
Tālr. +371 29424252
13 vietas

KAFEJNĪCA "MX3"

Rīgas iela 1, Saldus
Tālr. +371 63823736
20 vietas

KAFEJNĪCA "KĒĶĪS"

Jelgavas iela 1, Saldus
Tālr. +371 20035181
40 vietas, rotaļu stūris bērniem

KAFEJNĪCA "ZIEMELIS"

Kuldīgas iela 21, Saldus
Tālr. +371 29157020
48 vietas (vasarā līdz 100 vietām)

KAFEJNĪCA "HOT CAFE"

Jelgavas iela 6, Saldus
Tālr. +371 27776636
65 vietas

IKDIENAS RESTORĀNS "EAT & CHILL"

Apvedceļš 7C, Saldus
Tālr. +371 29635900
40 vietas, banketi
līdz 120 personām

KAFEJNĪCA "O!BISTRO"

Apvedceļš 5, Saldus
Tālr. +371 29809782
38 vietas

KONDIKTOREJA-KAFEJNĪCA "MIKO"

Striķu iela 12, Saldus
Tālr. +371 63881677. 15 vietas

KONDIKTOREJA "ENHARS"

Striķu iela 10c, Saldus
Tālr. +371 67220329
14 vietas

KONDIKTOREJA "SALDUS GOTIŅA"

Kuldīgas iela 1
(Saldus tirgus paviljons)
Tālr. +371 20601888
4 vietas

KONDIKTOREJA "AZAIDS"

Lielā iela 9a, Saldus
Tālr. +371 63881444
8 vietas

ĒDNĪCA "MX1"

Rīgas iela 1, Saldus
Tālr. +371 63823736
80 vietas

ĒDNĪCA "PAVALGS"

Kuldīgas iela 3, Saldus
Tālr. +371 63822712
100 vietas

GASTROBĀRS "VELVE"

Striķu iela 7, Saldus
Tālr. +371 23471869
22 vietas

VASARAS KAFEJNĪCA "BUNGALO"

Saldus ezera pludmale,
Pludmales iela. Tālr. +371 29871017
Vasaras sezonā
36 vietas

HESBURGER SALDUS

Apvedceļš 5, Saldus
Tālr. +371 29402175
40 vietas

SALDUS KEBABS

Kuldīgas iela 4-6, Saldus
Tālr. +371 25550161
12 vietas

COFFEE SHOP "TASE"

Lielā iela 2, Saldus
(ieeja no O. Kalpaka laukuma)
Tālr. +371 28718799
6 vietas

ĢIMENES RESTORĀNS "LAIMES MIRKLIS"

Rīgas iela 8, Saldus
Tālr. +371 20601990
60 vietas

KAFEJNĪCA "TERASE"

Striķu iela 2a, Saldus
Tālr. +371 25765000
40 vietas

GASTROBĀRS "TRĪS BRĀĻI"

Lielā iela 3, Saldus
Tālr. +371 260716172
40 vietas

Saldus novadā

KAFEJNĪCA "BORDERTAUNA"

"Robežas", Novadnieku pagasts
Tālr. +371 63881361
45 vietas

ĒDNĪCA "VILKĀBELES"

"Mežvidi", Novadnieku pagasts
Tālr. +371 20228181. 60 vietas

ĒDNĪCA "PŪPĒDIS"

Kaļķu iela 3, Novadnieku pagasts
Tālr. +371 29139641. 36 vietas,
banketi līdz 80 personām

KAFEJNĪCA "SAULES RATS"

Dīķa iela 1, Druva, Saldus pagasts
Tālr. +371 27509494
120 vietas

KAFEJNĪCA "PIE KRISTIĀNAS"

Ezera iela 1, Brocēni
Tālr. +371 22583040. 80 vietas

KAFEJNĪCA "BIRZTALIŅA"

Skolas iela 17A, Brocēni
Tālr. +371 29609550
30 vietas

ĒDNĪCA "EZERKRASTI"

Krasta iela 21A, Ezere
Tālr. +371 28279377
20 vietas

SIA "AVANGARDE"

Centra iela 4, Ezere,
Ezeres pagasts
Tālr. +371 28228208
Darba laiks - iepriekš piesakoties.

ĒDINĀŠANA JAUNLUTRIŅOS

Muižas iela 1, Jaunlutriņi
Tālr. +371 29115267

ATPŪTAS VIETA "IEVAS"

"Ievas", Nīgrandes pag.
Tālr. +371 29341073
Vasaras terasē 60 vietas,
izbraukuma ēdināšana.
Darba laiks – iepriekš piesakoties

KAFEJNĪCA "MEŽAVĒJŠ"

Zirņu pagasts, Rīga-Liepāja
šosejas 109. km.
Tālr. +371 63846072,
+371 29450176
80 vietas



KAFEJNĪCA "BORDERTAUNA"



ATPŪTAS VIETA "IEVAS"



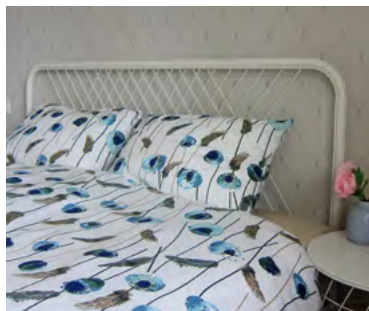
KAFEJNĪCA "MEŽAVĒJŠ"



VIESNĪCA "DEMIANS"
GPS 56.664451, 22.494664
Rīgas iela 10a, Saldus
Tālr. +371 63881596, +371 29124422
hotel.demians@gmail.com



VIESNĪCA "MANS NAMS"
GPS 56.662862, 22.491725
Lielā iela 10, Saldus
Tālr. +371 29298970
hotel@elizabetehotel.lv



APARTAMENTS "ANNA"
GPS 56.661277, 22.499822
J. Rozentāla iela 15-32, Saldus
Tālr. +371 26135496
lusebaiba@gmail.com



DŽĪVOKLIS SILDUS CENTRĀ
GPS 56.665708, 22.492380
Lielā iela 2, Saldus
Tālr. +371 26174135
marastolere@gmail.com



APARTAMENTS "PAULA"
GPS 56.667482, 22.511974
Kalnsētas iela 12-10, Saldus
Tālr. +371 26135496
lusebaiba@gmail.com



APARTAMENTU VIESNĪCA "SAULES IELA 2A"
GPS 56.663006, 22.486254
Saules iela 2A, Saldus
Tālr. +371 24002400; +371 29161237
2400@inbox.lv



APARTAMENTI "DĀRZA IELA 13"
GPS 56.658343, 22.480967
Dārza iela 13, Saldus
Tālr. +37124002400, +37129161237
2400@inbox.lv



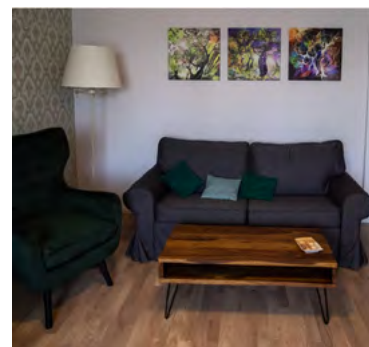
NAKTSMĪTNE "DIVAS ISTABAS"
GPS 56.660625, 22.486355
Skrundas iela 23, Saldus
Tālr. +371 23778836
evijadarvina@inbox.lv



HOSTELIS "RENČI"
GPS 56.659338, 22.475933
Dzirnavu iela 8, Saldus
Tālr. +371 29237987
amberprojects16@gmail.com



ROZENSTEIN DESIGN APARTMENT
GPS 56.683054, 22.566338
Lielcieceres iela 1-7, Brocēni
Tālr. +371 26469111
rozensteinapartment@gmail.com
rozenstein.lv



LAIPA SPA APARTAMENTI
GPS 56.676678, 22.569223
Lielcieceres iela 25, Brocēni
Tālr. +371 29782124, info@laipaspa.lv

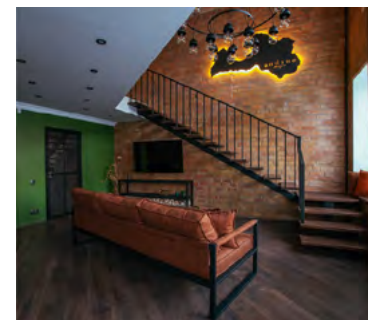


APZĪMĒJUMI

Telšu vietas	400
Tualete	WC
Peldvieta	
Sporta spēļu laukums	
Televizors	TV
Atļauti dzīvnieki	
Bagāžas glabātava	



ROZENSTEIN DESIGN RESIDENCE
GPS 56.682749, 22.564584
Skolas iela 3-1, Brocēni
Tālr. +371 26469111
rozensteinapartment@gmail.com
rozenstein.lv



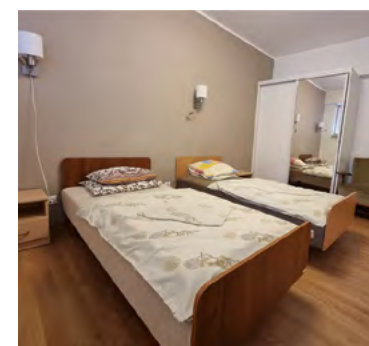
DŽĪVOKLIS "ANDANO LOFT"
GPS 56.675749, 22.569389
Lielcieceres iela 29-63, Brocēni
Tālr. +371 29900656
andano.designs@gmail.com



Gultasvietu skaits	148
Treileru vietu skaits	4
Duša	
Laivu noma	
Bērnu rotaļu laukums	
Svinību/konferenču telpa	
Piemērots personām ar īpašām vajadzībām	
Attālums līdz Saldus pilsētai	36 KM



DŽĪVOKLIS "KATRĪNA"
GPS 56.680744, 22.569770
Skolas iela 14-8, Brocēni
Tālr. +371 26628551
apartamentikatrina@inbox.lv



BROCĒŅU SPORTA CENTRA NAKTSMĪTNE
GPS 56.684397, 22.562554
Ezera iela 1, Brocēni
Tālr. +371 26175514, +371 28790545



Istabu skaits	33
Mājiņu skaits	4
Ēdināšana	
Pirts	
Makšķerēšana	
Internets (Wi-Fi)	
Autostāvvietā	P
Pieņem kredītkartes	



VIESU NAMS "SAULES RATS"
GPS 56.69488, 22.44456. Diķa iela 1, Druva, Saldus pag. Tālr. +371 27509494. saulesrats@inbox.lv



VIESU NAMS "SIDRABI"
GPS 56.701878, 22.466913. "Sidrabi", Saldus pag. Tālr. +371 29743909, druvasidrabi@inbox.lv



VIESU NAMS "KAPLŪZMUIŽA"
GPS 56.608106, 22.423586 "Kaplūži", Novadnieku pag. Tālr. +371 26294366 daiva-g@inbox.lv, www.kapluzmuiza.lv



VIESU NAMS "RADI"
GPS 56.641898, 22.565604. "Radi", Cieceres pag. Tālr. +371 29538230, radi@radi.lv, radi.lv



ATPŪTAS KOMPLEKSS "JUKU DZIRNAVAS"
GPS 56.864370, 22.495544 "Juku dzirnavas", Šķēdes pag. Tālr. +371 28666600 info@jukudzirnavas.lv, www.jukudzirnavas.lv



ATPŪTAS KOMPLEKSS "SMUKU MUIŽA"
GPS 56.729760, 22.801282 Smukas, Remtes pagasts. Tālr. +371 27338854 info@smukumuiza.lv, www.smukumuiza.lv



ATPŪTAS BĀZE "ZVEJNIEKI 2000"
GPS 56.646103, 22.565395. "Zvejnieki", Cieceres pag. Tālr. +371 29715001, +371 29550012 info@zvejnieki2000.lv, zvejnieki2000.lv



ATPŪTAS BĀZE "KRUSTKALNI"
GPS 56.642494, 22.422874. "Krustkalni", Novadnieku pag. Tālr. +371 29457794, +371 26786861 krustkalni.saldus@inbox.lv, www.krustkalni.lv



BRĪVDIENU MĀJA "BREKŠI"
GPS 56.683896, 22.330019. "Brekši", Zirņu pag. Tālr. +371 29245117. saldusjanis@inbox.lv



VIESU NAMS "ADLERI"
GPS 56.675367, 22.340959 "Adleri", Zirņu pag. Tālr. +371 29422884



BRĪVDIENU MĀJA "GARĪŅI"
GPS 56.779673, 22.542681. "Kloni", Gaiķu pag. Tālr. +371 29390950, staseboltika@inbox.lv



BRĪVDIENU MĀJA "BĒRZĪŠI"
GPS 56.666888, 22.430747. "Bērziši", Butnāri, Zirņu pag. Tālr. +371 28610164, solvita.veja@inbox.lv www.berzisi.lv



BRĪVDIENU MĀJA "EZERDZIRNAS"
GPS 56.674602, 22.341239. "Ezerdzirnas", Zirņu pag. Tālr. +371 27049623



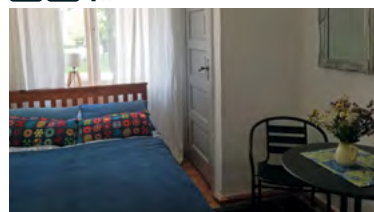
BRĪVDIENU MĀJA "LAŠUPE"
GPS 56.698202, 22.299960 "Cepurnieki 2004", Lutriņu pag. Tālr. +371 26689060, sokolovska.krista@gmail.com



BRĪVDIENU MĀJA "KRAUJAS"
GPS 56.481579, 22.097821 "Kraujas", Nigrandes pag. Tālr. +371 29104119



LAUKU MĀJA "BIERIŅI"
GPS 56.443041, 22.100701. "Bieriņi", Nigrandes pag. Tālr. +371 29449245, 29488890, delta08@inbox.lv



APARTAMENTI "AIRĪTE"
GPS 56.705738, 22.172394 Stacija "Airite", Zirņu pag. Tālr. +371 29503503 stumburs@gmail.com



BRĪVDIENU MĀJA "LAUKU MICKAS"
GPS 56.692684, 22.201123. "Lauku Mickas", Zirņu pagasts. Tālr. +371 25757043, +371 25757043 info@skrundaapartments.com



JAUNIEŠU MĪTNE "DRUVA"
GPS 56.694750, 22.453561 Rozentāla iela 3, Saldus pag. Tālr. +371 25708716 jm.druva@gmail.com



JAUNIEŠU MĪTNE "LOSE"
GPS 56.444100, 22.124193 Kalnu iela 2, Kalni, Nigrandes pag. Tālr. +371 63842503, kalnu.vidusskola@saldus.lv



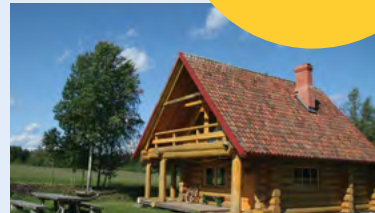
HOSTELIS "EZERKRASTI"
GPS 56.410542, 22.362076. Krasta iela 21A, Ezere Tālr. +371 28279377, anita.kontene@gmail.com



VIESU NAMS "KALNIEM PĀRI"
GPS 56.447701, 22.068905 Mazgrantiņi, Nigrandes pagasts. Tālr. +371 29216663 info@kalniempari.com, kalniempari.com



ATPŪTAS VIETA "PRIEDAĪŠI"
GPS 56.616775, 22.556343. "Priedaīši", Novadnieku pag. Tālr. +371 29331179, 29488854



PIRTS "MĀLI"
GPS 56.875373, 22.336070. "Māli", Šķēdes pag. mg64@inbox.lv, Tālr. +371 26539164



PIRTS "LAGZDIŅAS"
GPS 56.647232, 22.442682 Saldus iela 3, Novadnieku pag. Tālr. +371 29241455 Pirts ar atpūtas telpu



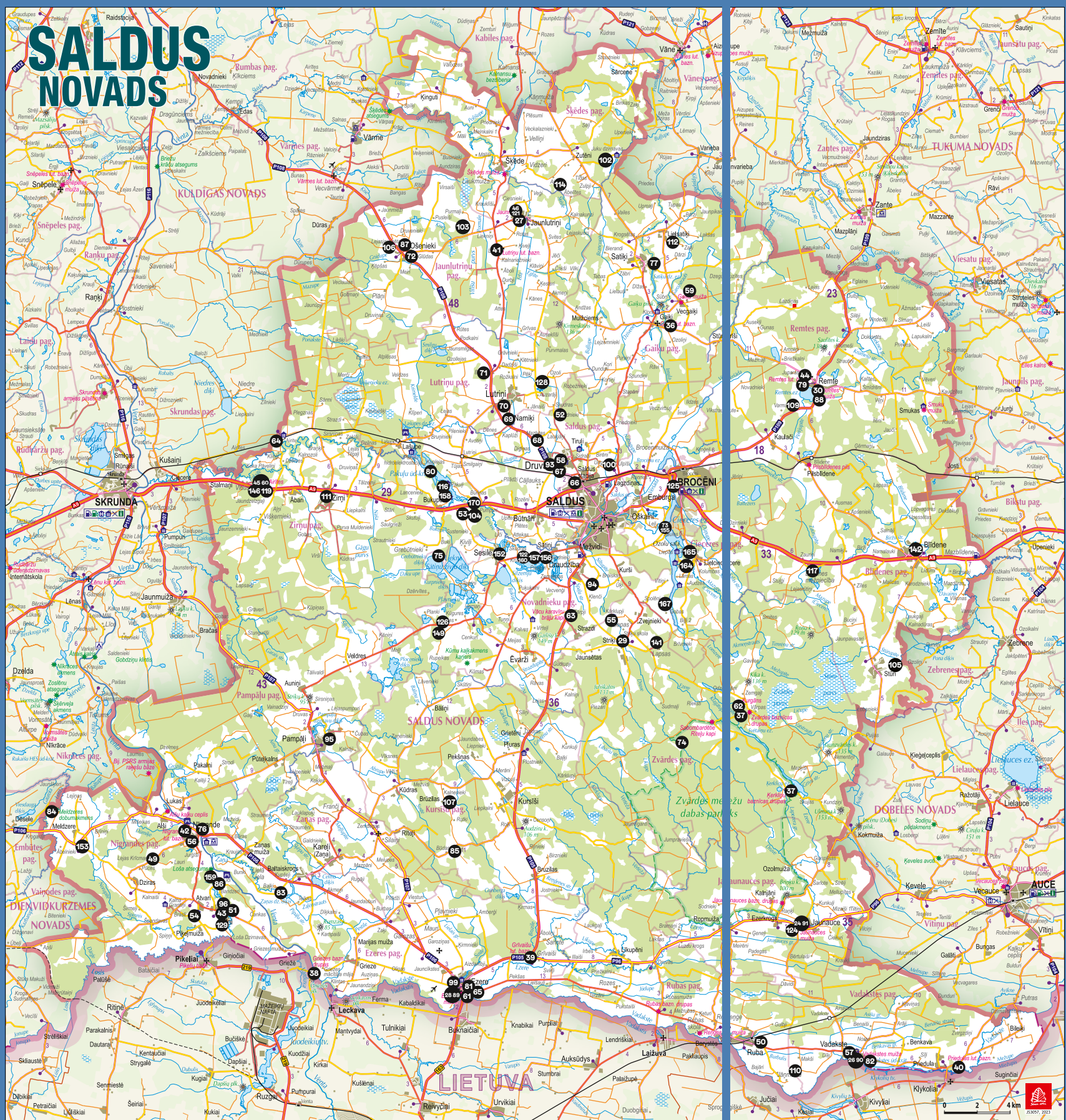
KEMPINGS "OSIŠI"
GPS 56.676312, 22.516502. "Osīši", Cieceres pag. Tālr. +371 29254577 (LV, RU), +371 29877604 (LV, ENG, DE)

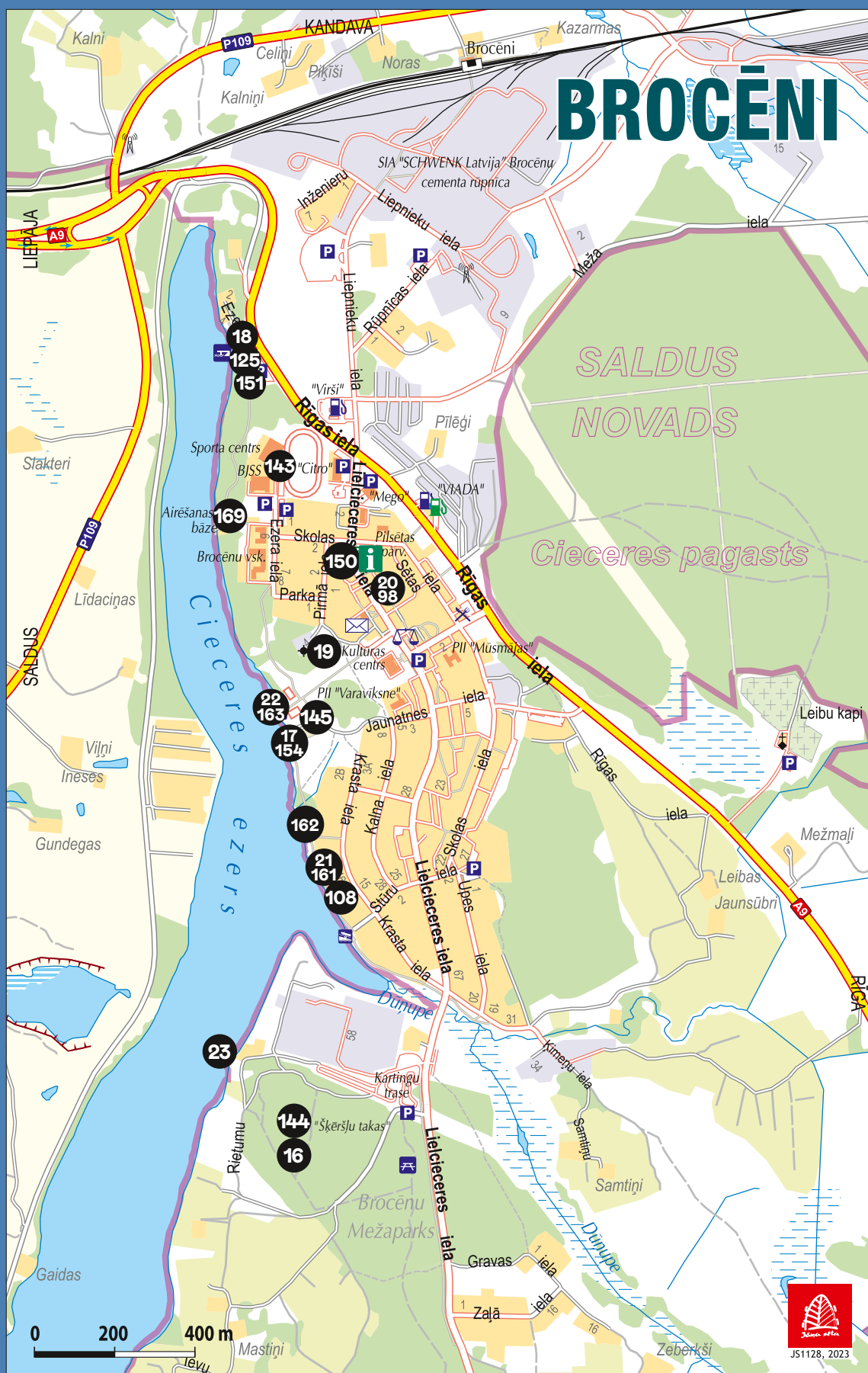


LILLAS LAVENDER KURZEME
GPS 56.814742, 22.272108. "Kalnijaunsētas, Ošenieki, Jaunlutriņu pagasts. Tālr. +371 26447888 info@lillaslavender.com, www.lillaslavender.com



ATPŪTAS VIETA "IEVAS"
GPS 56.462929, 22.114354. "Ievas", Nigrandes pag. Kalni. Tālr. +371 29341073, +371 29412804, +371 29412804, info@ievas.lv, ievas.lv





BROCĒNI



NODERĪGA INFORMĀCIJA

- Saldus autoosta. Jelgavas iela 2, Saldus. Tāl. +371 63822107
- Saldus dzelzceja stacija. Pie Satiksmes ielas. Biļetes un kustības saraksti: vivi.lv
- Saldus pasta nodaļa. Kuldīgas iela 4. Tāl. +371 67008001
- Uzziņas: 1188, 1180, 1189
- Neatliekamā medicīniskā palīdzība: 03, 112, 113
- Ugunsdzēsības un glābšanas dienests: 01, 112
- Policija: 02, 110, 112
- Pašvaldības policija: +371 6382500

TAKSOMETRI

Tāl. +371 27503886, +371 20484454, +371 29900075, +371 24423511, +371 28266234, +371 29609920

AUTO NOMA

SIA "AH1", Apvedceļš 10, Saldus. Tāl. +371 29263715
 SIA "SVA", Autocentrs, Dzirnauva iela 8, Saldus. Tāl. +371 63881029, +371 29247785
 SIA "MCS serviss", Kuldīgas iela 90, Saldus. Tāl. +371 29266668

VELO REMONTS UN PIEDERUMI

Veikals "Vinnijs". Striķu iela 12, Saldus. Tāl. +371 29228666
 Veikals un darbnīca "BikeShop33". Tīrgus iela 5b, Saldus. Tāl. +371 20177227
 Veikals un darbnīca "MIIT Velo". Skolas iela 1a, Saldus. Tāl. +371 29520020



SALDUS TŪRISMA INFORMĀCIJAS, KULTŪRAS UN SPORTA CENTRS
 Striķu iela 3, Saldus, LV-3801. Tāl. +371 63807443. tic@saldus.lv, turisms.saldus.lv

BROCĒŅU TŪRISMA INFORMĀCIJAS PUNKTS
 Lielcieceres iela 3, Brocēni, LV-3851. Tāl. +371 22777103



Saldus
TIKS centrs



visit_saldus



J51128, 2023