



Saldus apskritis

Turizma žemėlapis | turisms.saldus.lv



Nakvynė



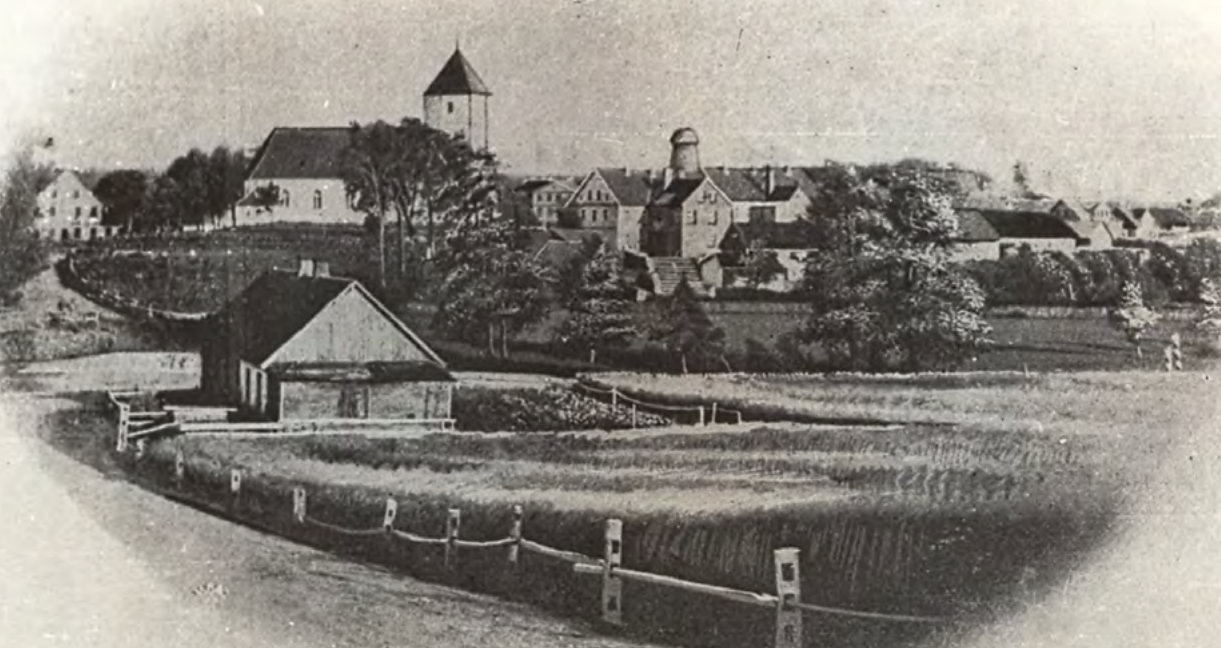
Apžvalgos vietas



Maitinimas



Žemėlapiai



Saldaus apskrities istorija

Saldus vardas pirmą kartą paminėtas 1253 m. Kuršo su-tartyje, po kurios ši teritorija perduota valdyti Livonijos ordinui.

Nuo XV a. beveik keturis šimtus metų Saldus vadinosi vokišku **Frauenburgo** pavadinimu. Buvo pastatyta mūrinė vokiečių ordino pilis, šalia jos susikūrė nauja gyvenvietė.

XVI–XVII a. Saldus ir jo apylinkės buvo įtrauktos į Kuržemės–Žiemgalos hercogystę. Hercogo Jokūbo (*Jēkabs*) valdymo laikais 1642–1682 m. Saldaus apylinkėse veikė geležies degykla, patrankų liejykla, linų audykla, odų rau-gykla, lentpjūvė, kalio virykla. 1632 m. Salduje buvo atidaryta pašto stotis Jelgava–Klaipėda pašto keliui, kuris skatino gyvenvietės plėtrą.

XVIII a., Šiaurės karo pradžioje, Švedijos karalius Karolis XII atvyko į Frauenburgo pilį su savo kariuomenės štabu. Per karą pilis ir gyvenvietė buvo visiškai sugriauta. 1795 m. Saldus, kaip ir visa Kuržemė, buvo įtrauktas į Rusijos imperiją.

1856 m. Saldus pradėjo formuotis kaip prekybos miestas, o 1917 m. Saldui buvo suteiktos miesto teisės.

Saldus tapo pirmuoju Latvijos miestu, kurį 1919 m. kovo 10 d. Latvijos nacionalinės armijos O. Kalpako (*O. Kal-paks*) batalionas išlaisvino nuo bolševikų. 1919 m. lapkri-čio 25 d. miestas buvo išvaduotas nuo bermontininkų. Po Laisvės kovų miestas plėtėsi ir vystėsi.

Baigiantis Antrajam pasauliniam karui teritorija buvo užsitęsusių kovų zonoje – Kuržemės tvirtovėje. 1945 m. gegužės 8 d. SSRS kariuomenė įžengė į Saldų, prasidėjo sovietų okupacijos laikotarpis.

1991 m. atkūrus Latvijos nepriklausomybę, pasikeitė ir Saldaus bei jo apylinkių gyvenimas.

2018 m. lapkričio 18 d. iš Saldaus kilusių Ēriko Kigelio (*Ēriks Kīgelis*) ir Mario Čaklajo (*Māris Čaklais*) daina „Saldaus saulė“ („*Saldus saule*“) oficialiai patvirtinta Saldaus apskrities himnu.

2021 m. liepos 1 d. Saldus apskritį sudaro Blydenės, Ciecerės, Ezerės, Gaikių, Jaunaucės, Jaunlutrinų, Kursyšių, Lutrinų, Nygrandės, Novadniekų, Pampalių, Remtės, Ru-bos, Saldaus, Škėdės, Vadakstės, Zanios, Zirnių ir Zvar-dės savivaldybės ir du miestai – Saldus ir Bruocēnai.

Saldus
užpildo



Kartais Saldus tylus, kartais nuošalus, bet visada atviras. Atvykus svečiams Saldus pripildo pilvus sal-dainiais ir puodelius kava. Salduje suplanuoti daly-kai visada išsipildo. Dailės mokykla prisipildo vaikais, O. Kalpako aikštė – gėlėmis, krepšinio lankai – kamuoliais. Saldus kupinas užimtų žmonių.

Saldus nėra miestas, turintis tik vieną tikslą. Salduje vienodai svarbūs ir gyventojai, ir miesto svečiai. Ir me-nas, ir sportas. Ir šeimyniškumas, ir bendravimas. Ra-cionaliai Saldus nori būti vieta, kur prisipildo turgaus aikštės ir koncertų salės, o emociškai – vieta, kur išsi-pildo tikslai ir ilgai puoselėtos svajonės.



Jau šimtmečius Saldaus centre stovi bažnyčia ir tur-gaus aikštė, nors pats miestas gerokai išaugo. Svečiai gali pažinti Saldų kaip „saldų“ miestą – stebėti vietos saldumynų gamintojų judrumą ir mėgautis saldumy-nais; kaip Janio Rozentalio miestą – pasivaikščioti po garsaus latvių tapytojo pamėgtas tapybos vietas, ap-silankyti jo projektuotoje dirbtuvėje „Svajonių bokš-tas“ ir apžiūrėti jo nutapytą bažnyčią; kaip „Saldaus Saulės“ miestą – iki paryčių klausytis ir dainuoti se-niausiame ir tradicijų kupiname lauko roko muzikos festivalyje „Saldaus Saulė“ („*Saldus Saule*“).

Saldaus apskritis siūlo poilsio galimybes aštrių pojū-čių mėgėjams, gamtos mylėtojams ir mėgėjams, taip pat tiems, kurie mėgsta kūrybą ar pažinti kultūrinės ir istorines vertybes. Ir, žinoma, keliautojų laukia skanūs patiekalai, jaukūs nakvynės namai ir gaivinan-čios pirtys.

Turinys

- | | | |
|-----------------------------------------------|------------------------------------|------------------------------------------------------------|
| 2. Saldaus apskrities istorija. Turinys | 15. Kolekcijos ir ekspozicijos | 28–29. Aktyvus poilsis |
| 3. Įvadas. Tradiciniai renginiai | 16. Karinis paveldas | 30–31. Poilsis prie vandens ir vandens turizmo inventorius |
| 4–7. Lankytinos vietos Salduje | 17. Pramoninis paveldas | 32–33. Maitinimas |
| 8–9. Lankytinos vietos ir poilsis Bruocėnuose | 18–20. Gamtos objektai | 34–37. Nakvynės namai. Pirtys |
| 10–11. Dvarai ir pilys | 21. Amatai ir menai | 38–40. Saldus, Saldaus apskrities ir Brocėnų žemėlapiai |
| 12–13. Bažnyčios | 22–23. Sodybos, ūkiai ir sodai | 41. Naudinga informacija |
| 14. Atminimo vietos | 24–25. Saldumynai ir degustacijos | |
| | 26–27. Studentų ir turistų grupėms | |

Tradiciniai renginiai

- Rozentalio bėgimo šventė
- Saldaus apskrities šventė
- Ciecerės ežero pabudimas
- Roko muzikos festivalis „Saldaus Saulė“
- Saldaus apskrities namu kavinių dienų
- Švenčiame gyvenimą Bruocėnuose
- Pasienio festivalis
- Saldaus ežero koncertas
- Saldaus skonių festivalis
- Lačplėsio dienos deglių eisena ir koncertas
- Valstybės šventės, kasmetės tradicinės šventės, Naujųjų metų sutikimas ir kt. renginiai



1. J. ROZENTALIO SALDAUS ISTORIJOS IR MENO MUZIEJUS

GPS 56.66307, 22.496571

Striķu g. 22, Saldus

Tel. +371 26193485. muzejs.saldus.lv

Janio Rozentalio Saldaus istorijas ir meno muzejus iškūrēs seniausioje Saldaus gatvėje – Striķu gatvėje. Muzejā kompleksā sudaro keli pastatai su muzejā ekspozīcijām, parodū salēmīs ir administrācijā.

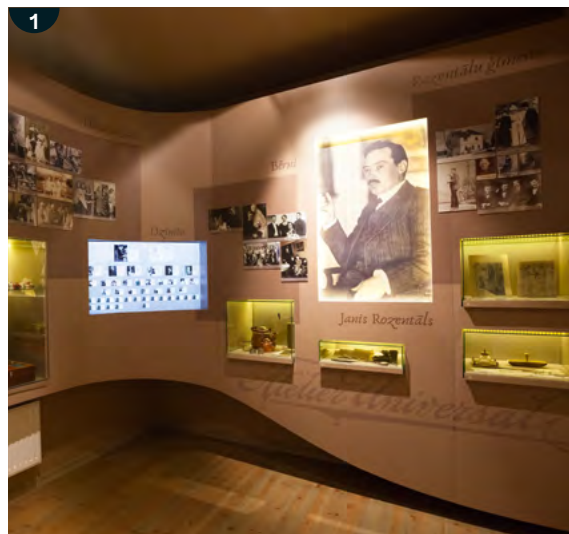
Vienas īs pastatū – Rozentalio suprojektuotas gyvenamās pastatas su dirbtuvēmīs, pradētas statyti 1899 m. 2016 m., švenčiant Janio Rozentalio 150 metū jubiliējū, meninīko dirbtuvēsē durīs atvērē šiuolaikīnē ekspozīcijā – „Svajoniū bokštās“. Pirmamē dirbtuviū aukštē – pasakojamā apie Saldū, Saldaus apylīnēs, bendralaikīus ir meninīko šeimā. Ekspozīcijojē rodomos Rozentalio tapybos vietos, asmenys, meninīko asmenybēs ir rašysenos vystymāsīs. Antramē aukštē skirtā vietā tapytojo originaliēm darbām ir eskizām. Tiek menos mylētojai, tiek istorijos mēgējai muzejā ekspozīcijū salēsē visadā ras kā nors īdomāus. Muzejūjē yra specialus vestuviū pasiūlymas, taip pat galimā īsigyti īvairiū suveniŗū.

2. ROZENTALIO AKMUO

GPS 56.667723, 22.507573

Kalnēsētas (Kalnēsētas) parkas, prie Jelgavas gatvēs tilto

Vaidzīngi Ciecerēs vingjai īkvēpē ne vienā Saldaus apylīnīkū meninīkā, tačīau savo akmenī Ciecerēs pakrantējē turi tik dailinīkas Janis Rozentalis. Jis yra dešīnīajamē Ciecerēs krantē, šalīa vandens, netoli tilto atramū. Kartā akmuo buvo perkeltas, dalis jo nuskilo. Dailinīkas dažnai sēdēdavo ant akmens ir tapydavo. Akmenī galimā pamatyti ī paveiksluosē „Prie upelīo“ ir „Zīemos peizažas“. Apylīnkēs peizažai vaidzīuojami ir kituosē gimtajai vietai skirtuosē paveiksluosē.



3. ROZENTALIO PAVEIKSLŪ MOTYVAI ANT KETURIŪ PASTATŪ SIENŪ

GPS 56.666310, 22.495367;

GPS 56.664559, 22.491547;

GPS 56.666095, 22.489047

Janio Rozentalio 150 metū jubiliējāus, kuris buvo švenčīamas 2016 m., progai keliū pastatū fasadus Saldujē šiuo metu puošīa J. Rozentalio paveikslū motyvais sukurti didelio formato piešinīai. Paveikslus galimā apzīūrēti Tūristu g. 1, Lielā g. 5 ir Avotu g. 12 – autorē meninīkē Sandra Strēlē (*Sandra Strēlē*).



4. J. ROZENTALIO PAVEIKSLO PERSONAŽŪ BRONZINĒS SKULPTŪROS

GPS 56.666392, 22.492774. Kuldīgas g. 2, Saldus

Minint Janio Rozentalio (*Janis Rozentālis*) 155-āsias metīnes, 2021 m. gegužē ant laiptū prie Saldaus Šv. Jono evangelīkū liuteronū baŗnyčīos pastatytos septynīos natūralaus dydzīo bronzīnēs skulptūros, vaidzīojānčīos J. Rozentalio paveikslos „Po pamaldū“ personažus. Septynīi personažai atstovaujā īvairīoms visuomenēs grupēm, īskaitant Rozentalio tēvus – motīnā Lavīzē (*Lavīzē*) ir tēvā Mikēlī (*Mikēlis*). Kaip žīnoma, J. Rozentalis daug jaunystēs sekmadienīū praleido Saldaus baŗnyčīojē, stebēdamas baŗnytnīnīkus, fotografuodamas ir šķīcuodamas Saldujē gyvenānčīus ir pažīstamus žīmonēs. Skulptūras sukūrē skulptoriūs Sandīs Aīspuras (*Sandīs Aīspurs*).



5. J. ROZENTALIO PAVEIKSLŪ REPRODUKCIJŪ STENDAI

GPS 56.666363, 22.492743;

GPS 56.667593, 22.504954;

GPS 56.667725, 22.509679

Žīmaus latviū tapytojo Janio Rozentalio paveikslū reprodukcījas galimā apzīūrēti kelīosē miesto vietosē. Prie Saldaus Šv. Jono evangelīkū liuteronū parapijōs baŗnyčīos yra paveikslos „Po pamaldū“ reprodukcījā, Ciecerēs upēs pakrantējē prie Kalnēsētas parko – „Skalbējos“, Kalnēsētas parke prie tiltelīo – „Studījā. Gluosnīai“.

Saldus užpildo įspūdžiais ir prisiminimais



6. SALDAUS PILIAKALNIS IR UŽRAŠAS „SALDUS“

GPS 56.669663, 22.509390

Apie senųjų kuršių laikus Salduje primena šalia Saldaus ežero esantis Saldaus piliakalnis. Apie Saldus piliakalnį išliko daug legendų, kurios dažniausiai byloja apie saldu gyvenimą kalno viduje. Geriausias vaizdas į piliakalnį ir Saldaus panorama atsiveria nuo Bilių kalno (*Bilju kalns*) apžvalgos aikštelės. Visi kviečiami nusifotografuoti prie užrašo „Saldus“.

7. FONTANAS „MEDAUS LAŠAS“

GPS 56.664045, 22.492042

Salduje gimusio menininko Karlio Ylės (*Kārlis Īle*) sukurtas skulptūrinis fontanas „Medaus lašas“ puošia poeto ir Saldaus žemiečio vardu pavadintą Mario Čaklajo (*Māris Čaklais*) skverą. Fontano idėja yra įsišaknijusi poetiniame šio poeto miesto palyginime su „medaus lašu Kuržemės dubeinyje“. Jį sudaro du horizontalūs koriai, sujungti įspūdingu medaus lašu. 2021 m. Mario Čaklajo (*Māris Čaklais*) skvere pastatytas dailininko Egilo Mednio (*Egils Mednis*) sukurtas aplinkos objektas – kėdė su praustuvu, transliuojanti Čaklajo poeziją.

8. KAPELERIŲ NAMAS

GPS 56.665003, 22.494586

Strīku g. 7, Saldus. Tel. +371 26567762

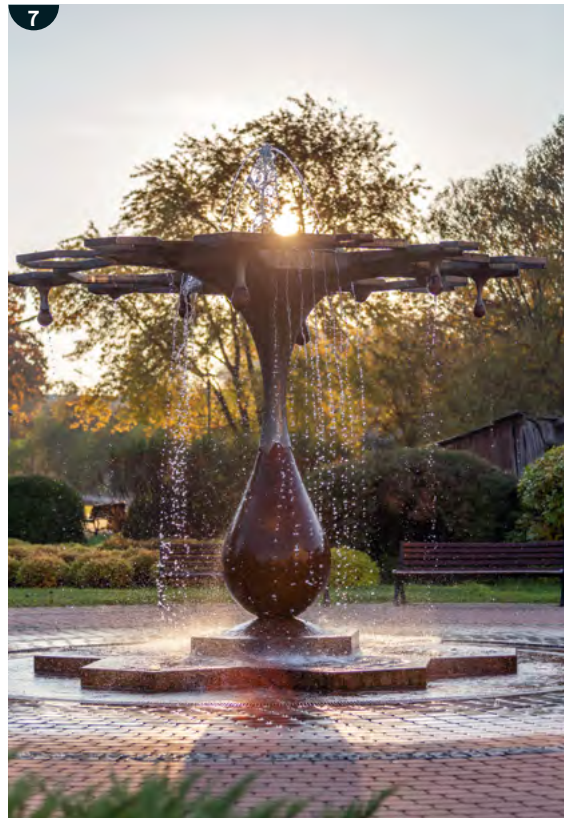
1857 m. vaistininko Eduardo Kapellerio pastatytas namas tapo svarbia visuomenės susibūrimo vieta Saldus mieste, kur nuolat vyksta įvairios parodos, meistriškumo kursai, nedideli koncertai, renginiai. Susidomėjęs ir mokinių grupės kviečiami dalyvauti įvairiose kūrybinėse dirbtuvėse ir užsiėmimuose. Čia galite įsigyti Saldaus krašto suvenyrų. Pastato rūsyje savo namo rado puodžiaus dirbtuvė „Saulės lietas“, o Kapelerių namo sode stovi juodosios keramikos degykla.

9. SALDAUS MUZIKOS IR MENO MOKYKLŲ PASTATAS

GPS 56.666518, 22.489114. Avotu g. 12A, Saldus

Tel. +371 26422658, +371 63822365

2013 m. abiejų mokyklų pastatas iškovojo Latvijos architektūros metų geriausių darbų parodos Didįjį metų apdovanojimą. Pastato projektuotojai sukūrė stebėtinai kokybišką kasdienę architektūrą ir pasiūlė naudotojams patogią erdvę ir aplinką kaip savaime suprantamą vertybę. Pastate nuolat vyksta parodos, o akustinė koncertų salė klausytojus džiugina puikiais koncertais.



10. KALNSĒTOS PARKAS IR „MENO, MUZIKOS IR MEILĒS KELIAS“

GPS 56.667760, 22.509901

XIX a. pabaigoje Ciecērēs upēs pakrantēje parkā jkūrē Kalnmuīžos (*Kalnmuīža*) savininkas barons fon Reke (*fon Reke*). Parko pakraštēje yra Meilēs arba Johanos kapas. Su šia vieta susijusios legendos byloja apie tragiškā barono dukters Johanos ir dvaro tarno Karlio meilē. Tarp dvaro pastato ir upēs īrengta estrada po atviru dangumi. Šiandien parkas tapo populīaria poilsio vieta, kur vasarā vyksta šventēs, koncertai ir festivaliai.

„Meno, muzikos ir meilēs kelias“ – tai maža daug 5 km ilgjo pasivaikšēiojīmū takas, supažindinantis su parko istorija ir žymiais Saldaus žemiečiais – dailininku Janiu Rozentaliu (*Janis Rozentāls*) ir muzikantu Ēriku Kigeli (*Ēriks Kīgelis*). Keliose vietose īrengti informacinīai stendai, supažindinantis su dēmesio vertais parko objektai, istorinīais īvykiais, istorijomis, asmenybēmīs.

11. CIECERĒS GAMTOS TAKAS

GPS 56.665592, 22.490067

Pažintinis pasivaikšēiojīmū takas vingiuoja palei Ciecērēs upē nuo Kuldīgas gatvēs tilto iki Saules gatvēs tilto. Dēl ribotū teritorijū ir žemū vietū prie upēs takas nutiestas kaip lieptas, taip pat pritaikytas pasivaikšēiojīmams su vaikiškais vežimēliais. Vasarā takā puošia vešlūs īspūdingi želdinīai.

12. OSKARO KALPAKO AIKŠTĒ

GPS 56.665898, 22.493110

Buvusi miesto turgaus aikštē šīandien yra pamēgta poilsio vieta, kur rengiami koncertai ir šventinīai renginīai. 1919 m. kovo 10 d. Saldus tapo pirmoju Latvijos miestu, kurį īslaisvino Kalpako batalionas. Tū dienū liudijimū aikštēje pastatytas paminklinis akmuo, pavadintas Oskaro Kalpako vardu. Aikštē puošia ir aplinkos objektas – apskrities tapatybēs simbolis „Saldus užpildo“ – ypatinga raidē „S“. Aikštēje matomas Saldaus laikrodīs, īkvēptas Janio Rozentalio aistros art deco ir art nouveau stilīams.



Lankytinos
vietos
Salduje



13. SALDAUS EŽERAS IR PABLŪDIMYS

GPS 56.671988, 22.506954

Saldaus ežeras yra tarp vaizdingū kalvū ir piliakalnio, jo plotas 11,9 ha. Prie ežero yra sutvarkytos maudymosi vietos dideliems ir mažiems, žaidimū ir tinklinio aikštēlēs, poilsio zona, vasaros kavinē.

14. SALDAUS VAIKŲ IR JAUNIMO CENTRAS

GPS 56.665526, 22.491909. Lielā g. 3B, Saldus

Pastatas statytas XIX a. pabaigoje kaip Draugijos namai. Čia rengiamiems teatro spektakliams dekoracijos kažkada paruošē ir uždangā nutapē dailininkas J. Rozentalis. Nuo 1992 m. pastate veikia Vaikū ir jaunimo centras.

15. SALDAUS TILTAI

GPS 56.667407, 22.503604

Mieste Ciecērēs upēs krantus jūngia 14 tiltū. Seniausias Saldaus tiltas – prieš Antrājį pasaulinį karā prie buvusios klebonijos (Jelgavas ir Kalnsētās gatvīu sankryžoje) pastatytas tiltas, praējēs sunkiū īšbandymū – per jį praējo abiejū armijū sunkioji technika. Devyniose vietose upē galima kirsti pēsēiujū tilteliais. Pirmā kartā jais kertant, reikia kažko palinkēti, nes tada tai tikrai īssipildys, jei tik pats tuo tikrai tikēsi! Po 2023 m. rekonstrukcijos Kuldīgas gatvēje esantis antras pagal senumā miesto tiltas īgavo naujā īsivaizdā.

Lankytnos vietas ir poilsis Bruocēnuosē



19

Istoriškai Bruocēnai yra pramoninis miestelis ir iki šiol gali pasigirti viena šiuolaikiškiausių cemento gamyklų Europoje, tačiau yra ir lankytinų bei poilsio vietų, kurių nežinantys gali nepastebėti. Užsukite ir leiskite Bruocēnams Jus nustebinti!

Bruocēnai patrauklūs savo gražia aplinka – miškais, vandenimis ir vaizdingomis poilsio vietomis gamtoje. Bruocēnai yra prie vaizdingo Ciecērės ežero, kuris puikiai tinka irklavimo ir kitų vandens sporto šakų mėgėjams. Čia yra viena iš Kuržemės regiono vandens

sporto bazių ir irklavimo trasa. Bruocēnai siūlo įvairias laisvalaikio galimybes – sportiškesni gali aktyviai leisti laiką Bruocēnų miško parko kliūčių trasa ar ilsėtis ant vandens. Kūrybingi žmonės keramikos dirbtuvėse gali susikurti savo šedevrą, o Ciecērės ežero paslaptis galima pažinti paplaukiojus laiveliu „Zezer“. Be stadiono, sporto ir treniruoklių salės, Bruocēnų sporto centre taip pat yra uždara ledo arena, kurioje galima pačiuožinėti net vidury vasaros.

16. BRUCĒNŪ MIŠKO PARKAS IR KLIŪČIŲ TRASA

GPS 56.669262, 22.564266

Miško magija galite pasimėgauti pasivaikščiodami po Bruocēnų miško parką. Pasivaikščiojimų takai yra apie 3 km ilgio. Vasaros pradžioje miško parke lankytojus džiugina daugiau nei 60 žydinčių rododendrų. Parke įrengta kliūčių trasa aktyviam poilsiui su daugiau nei 20 įvairaus sudėtingumo etapų – ji yra nedideliame, maždaug 1 metro, aukštyje ir prieinama visiems bet kurio amato metu.



16

17. BRUCĒNŪ PABLŪDIMYS IR PASIVAIKŠČIOJIMŲ TAKAS

GPS 56.678569, 22.563087

Čia galėsite mėgautis ne tik ramybe ir nuostabią gamtą, bet ir sportuoti bei aktyviai praleisti laiką, nes paplūdimyje yra tinklinio, krepšinio, riedlenčių, vaikų žaidimų aikštelės bei lauko treniruokliai. Čia yra oficiali Ciecērės ežero plaukiojimo vieta su pontonu, ribojančiu plaukimo zonos teritoriją. Paplūdimys puikiai įrengtas – yra informacinis stendas, persirengimo kabina, suoliukai, patogumai. Prie paplūdimio prasideda apie 1 km ilgio Ciecērės ežero pasivaikščiojimų takas, einantis palei ežero pakrantę beveik iki Bruocēnų miško parko. Take yra kelios poilsio vietos. Prie tako įrengtos kelios poilsio vietos, gražiai apželdinta tako pabaiga Dūniupytės pakrantėje.



17



18

18. LAIVELIS „ZEZER“

GPS 56.68692, 22.56121

Tel. +371 26858777. Bilietai: fienta.com

Vasarą laivelis „Zezer“ siūlo viešus, individualius ir verslo plaukiojimus po Ciecērės ežerą, jame taip pat galima švęsti įvairias šventes. Išvykos metu galite sužinoti apie tai, kas yra Ciecērės ežero pakrantėje, apie istorinius įvykius ir Bruocēnų miestą, jo vystymąsi ir šias dienas. Siūlomas audiogidas latvių, rusų, anglų ir lietuvių kalbomis. Laivelio priplauka yra šalia poilsio aikštelės A9 plento pakraštyje.

19. „VANDENS LELIJŲ PRINCESĖ“

GPS 56.680172, 22.566427

Skulptūra sukurta 2018 m., įgyvendinant Latvijos šimtmečio programos organizuotą plenerą „Pramoninis menas Bruocēnuosē“. Ji stovi už Bruocēnų kultūros centro, netoli paplūdimio. Skulptūrą sukūrė menininkė Agnesė Rudzītė-Kirilova (*Agnese Rudzīte-Kirillova*).

20. „BLACKFOLKPOTTERY“ KERAMIKOS DIRBTUVĖ

GPS 56.68138, 22.56740

Lielcieceres g. 7, Bruocēnai

Tel. +371 29895905; www.blackfolkpottery.com

„Blackfolkpottery“ dirbtuvėje kuriami ir parduodami juodos keramikos gaminiai. Besidomintieji turi galimybę kūrybiškai išreikšti save ir padirbėti su moliu.

21. „CIECERES ŪDENSROZES“

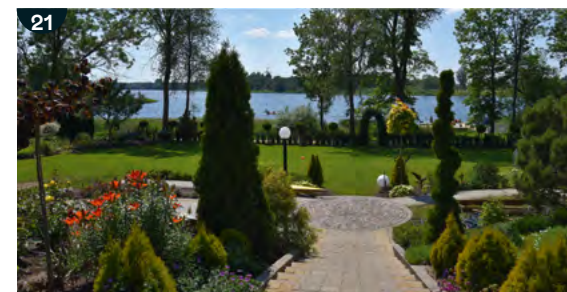
GPS 56.674996, 22.564525

Krasta g. 14. Tel. +371 29255877

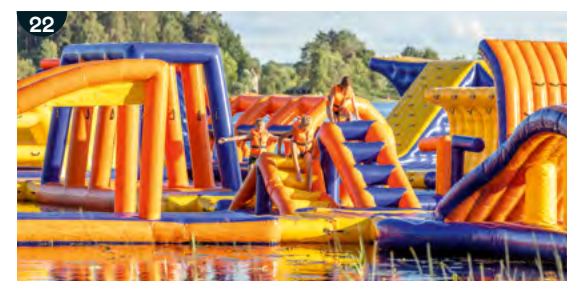
„Cieceres ūdensrozes“ yra šalia viešojo paplūdimio ir siūlo vandens inventoriaus nuomą – irklines valtis, SUP lentas, vandens dviračius, pripučiamą kamuolį. Taip pat galima išsinuomoti velomobilį. Ežero pakrantėje yra šeimininkės Solveigos Dzenės (*Solveiga Dzene*) puerolėjamas sodas. Šeimininkė yra profesionali dekoratyvinių želdinių augintoja – ji ne tik papasakos suinteresuotiems asmenims apie sodo augalus, bet ir patars kraštovaizdžio bei apželdinimo klausimais.



20



21



22

22. „SPORTIVE AQUA“

GPS 56.678955, 22.562285. Šalia centrinio Bruocēnų paplūdimio. Tel. +371 24227242. www.sportive.lv

Ciecērės ežere įrengtas didžiausias Kuržemėje pripučiamų pramogų parkas. 4000 m² plaukiojantis pramogų parkas suteikia galimybę išbandyti savo vikrumą įveikiant daugiau nei 30 skirtingų kliūčių. Parke gali lankytis vaikai nuo 6 metų. Mažesniems vaikams siūlomos pripučiamos pramogos ežero pakrantėje. Aktyviai pailsėjęs galima skaniai pavalgyti.

23. TERASA „SPĀRE“

GPS 56.670225, 22.56100. Tel. +371 26858777

Vasaros sezonu Ciecērės ežero uoste, šalia Brocēnų Mežaparko, gurmaniškų skanėstų, kavos ir gražių poilsio akimirų mėgėjus kviečia jauki terasa „Spāre“. Siūloma ragauti vietinių konditerių gardžių pyragų, mėgautis gražiu kraštovaizdžiu ežero namelyje ir leistis į pasiplaukiojimą laiveliu „Zezer“, kuris taip pat išplaukia iš priplaukos šalia namelio.

I BRUCĒNŪ TURIZMO INFORMACIJOS PUNKTAS
Lielcieceres g. 3, Bruocēnai, LV-3851
Tel. +371 22777103



24

24. JAUNAUCĒS DVARO PILIS

GPS 56.444226, 22.690027. *Jaunaucēs seniūnija*
Tel. +371 26014296, +371 28349411

www.jaunaucespils.lv. Lankytojams siūlomos gido paslaugos. Jaunaucēs dvaro pilis, kurią supa XIX a. kraštovaizdžio parkas (7 ha), yra valstybinės reikšmės klasicizmo stiliaus architektūros paminklas, pastatytas grafui Medemui. Pilyje restauruota vienintelė Latvijoje ovali salė su autentiška klasicizmo stiliaus kupolo freska, didžiausia XIX a. pradžios ampyrinių krosnių kolekcija (7 krosnys), paveikslų kambarys, valgomasis ir darbo kabinetas. XIX a. Jaunaucēs pilyje buvo geriausia meno kūriniių kolekcija visoje Kuržemės gubernijoje. Naudodami papildy-

tos realybės skaitmeninę programą „VĀRTI“ ir nuskenudami žymeklius, šiandien galite susipažinti su puikia kolekcija – apžiūrėti paveikslus, biustus ir senovinius šokius 3D formatu.

Pilyje galima pamatyti kilmingų drabužių kolekciją, kurioje kiekvienas drabužis turi tikrą istoriją iš barono Ropo šeimos gyvenimo Jaunaucēs pilyje; „Mokyklos suolo“ ekspozicija, kurią sudaro įvairių laikų buvusios Jaunaucēs mokyklos suolai; tikras sovietmečio mokyklos fizikos ir chemijos kabinetas – viskas kaip prieš penkiasdešimt metų. Barono vyno rūsyje galėsite paragauti Jaunaucēs pilies vyno.

25. DVARAS „KALNAMUIŽA“

GPS 56.666723, 22.514610. *Kuldīgas g. 24, Saldus*
Pastatytas 1872 m. Kalnsētos parke, Ciecerēs upēs pakrantēje. Jo komplekse yra ir tarnų namas, parkas ir klētis. Pirmasis dvaro savininkas buvo Georgas fon Reke (*Georgs fon Reke*), įkūręs dvarą, pavadintą Berghof–Kalno dvaras. Šiandien dvare yra įsikūręs Saldaus technikumas.

26. VADAKSTĒS DVARAS

GPS 56.373047, 22.748247

Vadakstēs seniūnija. Tel. +371 25619406

Vadakstēs dvaras nuo XVI a. priklausē baronų Bistramų giminei. Neoklasikinio stiliaus ponų namas pastatytas 1911–1914 m. Išliko salē su Art nouveau stiliaus židiniu, plačiais mediniais laiptais į antrą aukštą ir koklinėmis krosnimis ovalioje salēje. Pilis yra populiarī vasaros stovyklų vieta.

27. JAUNMUIŽOS DVARO PASTATAI IR PARKAS

GPS 56.829320, 22.401858

Jaunlutrinių seniūnija. Tel. +371 29115267

Dvaras pastatytas XIX a. pradžioje. Prie ponų namo yra fiursto Lyveno įkurtas parkas (2,2 ha) su užsienio šalių medžių ir krūmų želdiniais. Dėmesio vertos Jaunmuižos klētis durys. Klētis yra valstybinės reikšmės architektūros paminklas. Buvusiame dvaro tarnų name gimē pulkininkas Jukumas Vacietis (*Jukums Vācietis*).

28. LIELEZERĒS DVARO PASTATAI

GPS 56.40387, 22.362088

Ezerēs seniūnija. Tel. +371 22122713

Lielezerēs dvaras pastatytas XVIII–XIX a., gyvenamasis dvaro pastatas buvo ne kartą perstatytas ir pritaikytas mokyklos poreikiams. Pastate įsikūrusi Ezerēs pagrindinė mokykla. Dvaro statiniai – valstybinės reikšmės architektūros paminklas. Netoliese yra XIX a. pastatyta baronų Nolkenu šeimos koplyčia. Dvaro parke galima apžiūrėti didelį akmenį „Vadakstēs valdovas“ („*Vadakstes valdnieks*“).

29. STRIKIŲ DVARO PASTATAI IR PARKAS

GPS 56.598224, 22.512095. *Zvaredēs seniūnija*

Tel. +371 26033305, +371 26177794 (*gidas*)

Strikių dvaras pastatytas XIX a. pradžioje. Išliko ponų namas, dvaro klētis, sodininko namas, ūkinis pastatas, gyvenamasis namas ir dvaro parkas (4 ha). Dabar dvaro rūmuose įsikūrę kultūros namai.

30



25

26

30. REMTĒS DVARO PASTATAI

GPS 56.739545, 22.694236. *Remtēs seniūnija*

Tel. +371 29391836, +371 63846890, +371 29321105 (*gidas*)

Iš originalaus dvaro pastatų komplekso išliko senasis ponų namas (pastatytas XVIII a.). Jis yra priešais naują pilį, kuri pastatyta 1800 m. Berlyno klasicizmo stiliumi, tuomečio dvaro savininko grafo Karlo Mēdemo užsakytu, vėliau pilis modernizuota. Kadangi pilis degė du kartus, vidaus apdaila neišliko. Pilį gaubia didelis gražus parkas, kuriame dažnai vyksta vestuvių ceremonijos ir vasaros stovyklos.



31

31. SALDAUS ŠV. JONO EVANGELIKŲ LIUTERONŲ PARAPIJOS BAŽNYČIA

GPS 56.666742, 22.492643
Kuldīgas g. 2, Saldus
www.saldusbaznica.lv
Tel. +371 28665089 (ekskursijos),
+371 29167336 (kancelarija)

Pirmoji mūrinė Saldaus bažnyčia pastatyta 1614–1615 m. hercogo Vilhelmo lėšomis. 1737 m. ji buvo perstatyta dabartinėje vietoje, o XIX a. pabaigoje bažnyčia perstatyta pagal V. Neimano (V. Neimanis) projektą. Bažnyčioje saugomi ypatingi meno paminklai – Liepojos meistro K. A. Hermanio (K. A. Hermanis) pastatyti vargonai, manieristinė sakykla, XIX a. 2 pusėje pastatytas altorius su meistro J. Dėringo altoriaus paveikslu ir kt. Saldaus bažnyčią savo paveikluose XIX–XX a. kaitoje atvaizdavo dailininkas Janis Rozentalis. Šiuo atžvilgiu ypač išsiskiria jo diplominio darbo paveikslas „Po pamaldų“ („iš bažnyčios“). 2021 m. ant bažnyčios laiptų buvo pastatytos natūralaus dydžio bronzinės skulptūros, atvaizduojančios septynis šio paveiklo veikėjus.

32



32. SALDAUS ŠV. PETRO IR PAULIAUS ROMOS KATALIKŲ BAŽNYČIA

GPS 56.662032, 22.501370. J. Rozentāla g. 16, Saldus. Tel. +371 25146300

Jau 1461 m. Salduje buvo Romos katalikų bažnyčia. Tačiau parapija susikūrė tik apie 1923 m. Katalikų parapijai Saldaus bažnyčią pavyko pastatyti iš trečio bandymo. Naująjį Saldaus Šv. Petro ir Povilo bažnyčia pradėta statyti 1999 m. rudenį. Projektą sukūrė Saldaus architektas Aigars Andersons (Aigars Andersons). Bažnyčia pastatyta už aukas, taip pat didelį indėlį įnešė ir parapijos nariai. Bažnyčios statybos ir įrengimo darbai baigti 2008 m.

33. SALDAUS MARTYNO LIUTERIO EVANGELIKŲ LIUTERONŲ PARAPIJOS BAŽNYČIA

GPS 56.659491, 22.489190
Skrundas g. 25/27, Saldus. Tel. +371 22020683,
+371 26334045. salduslutens.eu

Kai 1930 m. Salduje buvo įkurta antra evangelikų liuteronų parapija, jai reikėjo savo bažnyčios. Ji pastatyta 1934 m. pagal architekto P. Dreimano projektą. Pastato architektūroje naudojamos gotikinės ir romaninės formos. Altoriaus paveikslą „Jėzus Kristus laimina javų laukus“ nutapė E. Dolmanis. 1995 m. parapijai suteiktas Martyno Liuterio vardas.

34. SALDAUS DIEVO PASIRODYMO STAČIATIKŲ PARAPIJOS BAŽNYČIA

GPS 56.662466, 22.497297. Striķu g. 26, Saldus
Tel. +371 26537911

Saldaus stačiatikių bažnyčia pastatyta XIX a. pabaigoje. Stačiatikių parapija stiprėjo ir plėtėsi, valdant Rusijai iki Pirmojo pasaulinio karo. Bažnyčioje galima pamatyti įdomių XIX a. sukurtų ikonų „Kristaus prisikėlimas“, „Kristus valdovas“, „Kazanės Dievo Motina“.

35. ŠVENTOJO GREGORIAUS UGDYMO CENTRAS

GPS 56.660342, 22.489392. Lielā g. 26, Saldus
Tel. +371 20216655. www.gregors.lv

Šv. Gregoriaus krikščioniško ugdymo mokykla įkurta 1995 m. Jos įkūrimo iniciatorius buvo arkivyskupas J. Vanagas (J. Vanags). Nors mokykla yra liuteroniška, ji atvira ir priima mokinius iš bet kurios krikščioniškos konfesijos.

36. GAIKIŲ LIUTERONŲ BAŽNYČIA

GPS 56.773123, 22.541871
Gaiķiķu seniūnija. Tel. +371 26048675

Valstybinės reikmės architektūros paminklas yra Gaiķiķu kaime, pastatyta 1658 m. 1684 m. prie bažnyčios pristatytas bokštas, o 1817 m. ji buvo visiškai atnaujinta. 1658 m. pastatyta bažnyčia išsiskiria ypatingais suolų piešiniais.

37. ZVARDĖS BAŽNYČIA IR KĖRKLINIŲ BAŽNYČIOS GRIUVĖSIAI

GPS 56.561057, 22.632516 (Zvardės bažnyčia);
GPS 56.519039, 22.670902 (Kėrkliniķu bažnyčios griuvėsiai).
Zvardės seniūnija
Tel. +371 63846151, +371 26177794 (gidas)

Sovietmečiu didžioji dalis Zvardės seniūnijos teritorijos buvo perduota TSRS oro pajėgoms tiksliniam poligonui sukurti. Bombų lauko centre buvo Zvardės ir Kėrkliniķu bažnyčios, taip pat Ryteliķu kapinės, kurios buvo visiškai sunaikintos. Zvardės bažnyčioje po atviru dangumi vasarą vis dar vyksta pamaldos.

38. GRIEZĖS BAŽNYČIA

GPS 56.414328, 22.219344. Ezerės seniūnija.
Tel. +371 22316912, +371 24243912. griezėsbaznica.lv
Bažnyčia pastatyta prie Lietuvos sienos, kur Vadakstė įteka į Ventą. Pirmoji bažnyčia čia buvo pastatyta XVI a. pabaigoje. Dabartinis bažnyčios pastatas, kuris šiuo metu yra rekonstruojamas, pastatytas 1769 m. Bažnyčioje 1888 m. pakrikštytas garsus latvių skulptorius Karlis Zalē (Kārlis Zāle).

39. GRYVAIŠIŲ LIUTERONŲ BAŽNYČIA

GPS 56.425043, 22.431659
Ezerės seniūnija. Tel. +371 29180556

Gryvaišiķu liuteronų bažnyčia, kapinės ir Gryvaišiķu užėiga sudaro XVII–XIX a. Latvijos kaimui būdingą pastatų kompleksą. Bažnyčioje yra manierizmo stiliaus sakykla su medžio raižiniais (XVII a.).

40. PRIEDULOS LIUTERONŲ BAŽNYČIA

GPS 56.370693, 22.84559
Vadakstės seniūnija. Tel. +371 26317749
Priedulos liuteronų bažnyčia pastatyta XVI a. pabaigoje. Ji išsiskiria XVII a. interjero daiktai. Šalia bažnyčios yra Priedulos viduramžių kapinės su išskirtiniais tufo antkapiais.

41. LUTRINIŲ LIUTERONŲ BAŽNYČIA

GPS 56.812156, 22.384114
Jaunlutriniķu seniūnija. Tel. +371 25544107
1827 m. baigta statyti penktoji Lutriniķu bažnyčia, kuri išlikusi iki mūsų dienų. Bažnyčioje galima pamatyti XIX a. pradžios altorių ir altoriaus paveikslus bei senovinių ritualinių indų.

42. NYGRANDĖS LIUTERONŲ BAŽNYČIA

GPS 56.489889, 22.08895
Nygrandės seniūnija. Tel. +371 26458880
Nygrandės evangelikų liuteronų bažnyčia (1775 m.) – seniausias evangelikų pastatas, kuriame iki šiol yra išlikę XVIII a. varpai ir bokšto gaidys.



36



37



38

43. KALNŲ ŠV. AGOTOS KATALIKŲ BAŽNYČIA

GPS 56.445016, 22.122539
Kalnai, Nygrandės seniūnija. Tel. +371 26312282
2005 m. vyskupas Vilhelmas Lapelis (Vilhelms Lapelis) pašventino bažnyčios pamatus. Bažnyčia baigta statyti 2009 m. Altorių sukūrė Nygrandės menininkė Maija Engelē (Maija Eņģēle), o pagamino Nygrandės meistras Aivaras Birznieķas (Aivars Birznieķs).

44. REMTĖS LIUTERONŲ BAŽNYČIA

GPS 56.745291, 22.686334
Remtės seniūnija. Tel. +371 26493373
Remtės bažnyčia statyta 1775–1780 m. 1945 m., švedami pergalę prieš Vokietiją, bažnyčią padegė sovietų armijos kariai. Maždaug 1970 m. bažnyčia buvo pritaikyta sandėlio reikmėms, o nuo 1992 m. bažnyčioje vėl vyksta pamaldos. Vietoj buvusio altoriaus paveiklo dabar pastatyta skulptūra – seniūnijos skulptorės Artos Dumpės (Arta Dumpe) dovana.



46

46. JUKUMO VACIEČIO GIMTASIS NAMAS

GPS 56.829720, 22.403894

Jaunlutrinų seniūnija. Tel. +371 29115267

Latvijos šaulio pulkininko Jukumo Vāciētis (*Jukums Vāciētis*) gimtajame name sukurta ekspozicija apie jo šeimą, gyvenimą ir pasiekimus. Prie pastato įrengtas paminklas Jukumui Vaciečiui (*Jukums Vāciētis*), kurio autorė – Lea Davidova-Medenė (*Lea Davidova-Medene*).

47. MEMORIALINĖ LENTA ERIKUI KIGELIUI

GPS 56.665364, 22.49423. Striķu g. 5, Saldus

2015 m. Salduje (Striķu g. 5) atidengta memorialinė lenta muzikantui ir kompozitoriui Ērikui Kigeliui (*Ēriks Kīģelis*). Šiame name muzikantas gyveno 20 metų. Memorialinė lentą sukūrė dailininkas Egilas Mednis (*Egils Mednis*). Jos simbolis – zylutė, nes Ē. Kigelio daina „Zylutė“ (*„Zilīte“*) yra legendinė. Memorialinė lenta sukurta padedant Saldaus Rotary klubui ir visuomenei.

48. SINAGOGOS SKVERAS

GPS 56.662889, 22.493428. Miera g. 4A, Saldus

Šioje vietoje 1869 m. pašventinta Saldaus sinagoga. Antrasis pasaulinis karas ir Vokietijos genocidas 1941 m. iš Saldaus istorijos ištrynė ir žydų bendruomenę, ir sinagogos pastatą. 2020 m. ši vieta atgimė Sinagogos skvero pavidalu.

49. MEMORIALINIS AKMUO RAŠYTOJUI JĖKABUI JANŠEVSKIUI

GPS 56.468133, 22.04165. Nygrandės seniūnija

Netoli nuo gimtųjų namų „Kalna Krīcmaņi“ pastatytas memorialinis akmuo rašytojui Jėkabui Janševskuiui (*Jėkabs Janševskis*), vaizdingai savo romanuose atvaizdavusiam apskrities gyvenimą ir vietos gyventojų charakterius.

50. RAŠYTOJOS IR MOS GREBZDĖS GIMTINĖ

GPS 56.382660, 22.641235

Rubos seniūnija. Tel. +371 26609770

Rengės stotis buvo atidaryta kartu su Jelgavos–Mažeikių geležinkelio linija, o naujausias stoties pastatas pastatytas 1935 m. Stoties pastate gimė rašytoja Irma Grebzdė (*Irma Grebze*). Ant pastato yra rašytojos memorialinė lenta.

51. MEMORIALINIS ANSAMBLIS IŠTREMIESIEMS „KRYŽIAUS KELIAS“

GPS 56.445286, 22.123024. Kalnai, Nygrandės seniūnija

2009 m. birželį atidengta memorialinį ansamblį sudaro keturi stilizuoti vagonai – kiekvienas skirtingam tremties laikui. Vagonų stogai simbolizuoja namus. Ansamblio centre – altorius ir kryžius. Memorialinį ansamblį sukūrė vietos menininkė ir kraštotyrininkė Maija Engelė (*Maija Enģele*).

52. JANIO ROZENTALIO GIMTIEJI NAMAI „BEBRI“

GPS 56.718002, 22.442915. Saldaus seniūnija

Gražūs kraštovaizdžiai aplink namą galėjo turėti įtakos Janio Rozentalio (*Janis Rozentāls*) tapimui tobulu tapytoju. Prie „Bebri“ namo pastatyta memorialinė lenta, bylojanti apie žymaus menininko ryšį su šia vieta.

53. KINO–FOTO ISTORIJOS EKSPOZICIJA KAIMO SODYBOJE „ZIKI“

GPS 56.668727, 22.352074

„Zīķi“, Zirnių seniūnija. Tel. +371 29265183

Kino–foto istorijos entuziastas Andris Bušinskis sukūrė nepaprastą kino–foto aparatūros ir priedų parodą, pasakojančią apie kino ir fototechnikos raidą nuo pat jų atsiradimo.

54. MEDŽIOKLĖS TROFĖJŲ KOLEKCIJA

GPS 56.443041, 22.100701

„Briežsili“, Nygrandės seniūnija

Tel. +371 29299330, +371 29449245

Aistringas medžiotojas Raimo Jansonas (*Raimo Jansons*) sukūrė didelę medžioklės trofėjų kolekciją, kurioje galima pamatyti įvairiausių medžioklės trofėjų iš Latvijos ir kitų pasaulio šalių – net Namibijos. Taip pat siūlomos žvėrienos gaminių degustacijos.

55. SENOVINIŲ MOTORINIŲ TRANSPORTO PRIEMONIŲ KOLEKCIJA

GPS 56.612212, 22.507894

„Retrokniņņš“, Zvardės seniūnija. Tel. +371 29163603

Zvardės seniūnijoje lankytojai turi galimybę susipažinti su įspūdinga senovinių motorinių transporto priemonių kolekcija. Joje yra lengvųjų automobilių, sunkvežimių ir motociklų. Įspūdingą kolekciją sukūrė entuziastas Janis Duobelis (*Jānis Dobelis*).

56. ISTORIJOS EKSPOZICIJA NYGRANDĖS DVARO KLĖTYJE

GPS 56.485235, 22.091502

Nygrandės seniūnija. Tel. +371 26497699

Apskrities istorijos ekspozicijoje ypatinga vieta skirta rašytojui Jėkabui Janševskuiui (*Jėkabs Janševskis*) ir jo darbams. Čia galima susipažinti su tradicine dvarų buitimi ir santvarka, atskira ekspozicija skirta sovietmečiui.

57. VADAKSTĖS SENDAIKČIŲ SAUGYKLA

GPS 56.373047, 22.748247

Vadakstės dvaras, Vadakstės seniūnija

Tel. +371 25619406, +371 26611439

Vadakstės istorijos saugykla yra antrame Vadakstės dvaro aukšte. Penkiose saugyklos patalpose galima apžiūrėti seniūnijų gyventojų sendaikčius, sovietmečio atributiką, seniūnijos istorijos liudijimus, mokyklos istoriją.

58. SALDAUS SENIŪNIJOS KRAŠTOTYROS SAUGYKLA

GPS 56.695363, 22.449631. Saldaus seniūnijos

Druvos kultūros namai. Tel. +371 29145725

2003 m. įkurtoje saugykloje saugomi seniūnijos istorijos, sendaikčių liudijimai ir kultūros paveldas. Lankytojai gali apžiūrėti seniūnijos dailininkų parodą.

59. GAIKIŲ KRAŠTOTYROS SAUGYKLA

GPS 56.78588, 22.56368. „Eglāji“-10, Vecgaikiai,

Gaiķių seniūnija. Tel. +371 29484178

Gaiķių kraštotyros saugykloje yra daug informacijos apie seniūnijos istoriją – kraštotyros medžiagos apie namus, mokyklas, žmones, įvairių epochų daiktus, nuotraukas ir kiti istoriniai liudijimai.



53



54



45

45. ATMINIMO VIETA „AIRĪTES“

GPS 56.677942, 22.156008. „Airītes“, Zirnių seniūnija

Tel. +371 22017465. karamuzejs.lv

Pirmojo Latvijos armijos vado pulkininko Oskaro Kalpako (*Oskars Kalpaks*) ir dar trijų karininkų žuvimo vietoje įrengta memorialinė vieta. Priešais memorialą yra Oskaro Kalpako muziejus.



55



60

60. OSKARO KALPAKO MUZIEJUS

GPS 56.67833, 22.15538. „Airītes“, Zirņu seniūnija
Tel. +371 22017465. karamuzejs.lv

Pirmojo Latvijas armijas vado pulkininko Oskaro Kalpako (Oskars Kalpaks) atminimui įkurtas muzejus yra valstybinės reikšmės istorinis paminklas. Kiekvienas susidomėjęs kviečiamas apžiūrėti muzejiaus pastatą ir ekspoziciją, kuri atspindi pulkininko Oskaro Kalpako asmenybę ir jo veiklą Pirmojo pasaulinio karo bei Latvijos išsivadavimo kovų metu. 2024 metais čia taip pat atidarytas Piliетinio švietimo ir istorijos supratimo centras, kuris interaktyviai pristato mūsų šalies kultūros istoriją, architektūrą, materialinę kultūrą ir visuomeninį gyvenimą. Šalia muzejiaus įrengta lauko ekspozicija – didžiausias Baltijoje pilno dydžio kovos avangardinio posto atkūrimo modelis.

61. EZERĖS KULTŪROS ISTORIJOS IR KRAŠTOTYROS MEDŽIAGOS SAUGYKLA „MUITAS NAMAS“

GPS 56.402689, 22.369470. „Ezeres muitas punkts“, Ezerės seniūnija. Tel. +371 29475438

Ezerės kultūros paveldo ir kraštotyros medžiagos saugykla „Muitinės namai“ įsikūrusi istoriškai reikšmingame pastate, kuriame, artėjant Antrojo pasaulinio karo pabaigai, 1945 m. gegužės 8 d. buvo pasirašytas Kuržemės katilė apsuptų vokiečių kariuomenės kapituliacijos aktas. Manoma, kad Antrasis pasaulinis karas faktiškai baigėsi Ezerėje. Saugyklos medžiagų ekspozicijos yra nuo Ezerės seniūnijos senovės istorijos iki šių dienų. Taip pat sukurta interaktyvi ekspozicija „Karo veiksmų nutraukimas Kuržemėje“, kuri atvaizduoja Antrojo pasaulinio karo pabaigos simbolį – Kuržemės kapituliaciją.

62. BUVUSIOS TSRS ARMIJOS TIKSLINIS POLIGONAS

GPS 56.564371, 22.625483. Zvardės seniūnija
Tel. +371 26177794 (gidas)

Sovietmečiu didžioji dalis Zvardės seniūnijos teritorijos buvo perduota TSRS oro pajėgoms didžiausiam (24 500 ha) tiksliniam poligonui Latvijoje sukurti.



63

63. SALDAUS VOKIEČIŲ KARIŲ KAPINĖS

GPS 56.613338, 22.459421
„Tērpji“, Novadniekų parapija. Tel. +371 63807443

Didžiausios Baltijos šalyse perlaidotų karių kapinės. Nuo 1997 m. atliekami karo palaidojimų ir karių perlaidojimo tyrimai. Šiuo metu Saldaus vokiečių karių kapinėse perlaidota apie 26 tūkst. vokiečių karių, tačiau darbai tebevyksta, nes visos karių palaidojimo vietos dar neištirtos.



62

64. STOTIS „AIRĪTE“

GPS 56.705738, 22.172394. Zirņu seniūnija
Tel. +371 29503503. Iš anksto užsaisakius.

Stoties pastatas pastatytas 1935 m. pagal tipinį projektą kaip viena iš geležinkelio linijos Glūda–Liepoja stotčių. Kadaise ji veikė kaip labai didelis tranzito ir prekybos centras, tačiau laikui bėgant stoties reikšmė sumažėjo, o nuo 2001 m. čia nebestoja traukiniai. Pirmajame pastato aukšte galima apžiūrėti išsamią ekspoziciją apie Kuržemės geležinkelio istoriją, autentiškus istorinius įrodymus ir iš dalies atkurtą XX a. pradžios stoties patalpų interjerą. Šalia stoties esančioje buvusioje bagažo saugykloje įrengta renginių patalpa „Kultūrinė pašiūrė“ (Kultūrškūnis). Stoties savininkas Pēteris Stumburas papasakos įdomių istorijų apie stotį ir jos rekonstrukciją.

65. EZERĖS MALŪNO EŽERO ŠLIUZAI

GPS 56.404911, 22.365085. Ezerės seniūnija
Nuo 1982 m. prie Ezerės malūno ežero yra ypatingi klevo lapo formos šliuzai. Tokios formos šliuzų konstrukcija yra reta Latvijoje, kuri ypač įspūdingai atrodo pavasarį ir rudeni, kai vandens lygis yra aukštas.



64



65

TECHNIKOS KELIAS tehnika.saldus.lv

„Technikos kelias“ – ypatingas 20 kilometrų ilgio turistinis objektas. Šalia Saldus–Kuldyga plento išstatytus žemės ūkio technikos paminklus galima apžiūrėti nemokamai. Prie jų įrengti informaciniai stendai.

66. Vikšrinis traktorius TDT-55

(GPS 56.683017, 22.471439) Pagamintas 1991 m. Šis vikšrinis traktorius skirtas darbams, atliekamiems miško ruošos ir miškininkystės sektoriuose: juo vežama ir kraunama mediena, valoma žemė ir tiesiami keliai. Jis skirtas darbui sudėtingomis sąlygomis: stačiuose šlaituose, drėgnose ir sunkiai prieinamosiose vietose.

67. Garvežys

(GPS 56.692809, 22.447017) Istorinį XX a. pradžios garvežį galima pamatyti Druvoje. Darbo tradicijoms populiarinti 1980 m. jis pastatytas prie mechaninių dirbtuvių.

68. „Claas Matador Gigant“ kombainas

(GPS 56.707406, 22.423127) 1968 m. Vokietijoje pagamintą kombainą dabar galima apžiūrėti tarp Druvos ir Namikių.

69. Traktorius su griovio kasimo įranga

(GPS 56.717488, 22.391349) Traktorius „Stalincec 80“ („Сталинец-80“) T 100 su griovio kasimo įranga yra prie posūkio į Namikius. Jis buvo pagamintas po Antrojo pasaulinio karo tankų pagrindu.

70. Vikšrinis traktorius ir durpių surinkimo mašina

(GPS 56.725417, 22.383451) Vienas populiariausių sovietmečio traktorių. Pagamintas 1989 m. durpyno darbams, su praplatinta važiuokle ir platesniais vikšrais.

71. Lynų ekskavatorius

(GPS 56.744099, 22.377164) Vikšrinis lynų ekskavatorius EO-3211E-1 pagamintas 1990 m. Taškento ekskavatorių gamykloje PO „Tašeks“. Jis skirtas tranšėjų, kanalų, griovių, tvenkinių statybai ir atnaujinimui.



67



70



72

72. Mobilis kuliamoji mašina

(GPS 56.808938, 22.285115) XX a. pradžioje Anglijoje pagamintą „Ransomes, Sims & Jefferies Limited“ kuliąją mašiną buvo galima pervežti šešių-aštuonių arklių vežimu. Jis buvo varomas garų varikliu arba vienu iš stacionarių variklių.

Pasipildykite gamtos galia Saldaus apskrityje!



73

73. CIECERĒS EŽERAS IR APŽVALGOS BOKŠTAS

GPS 56.656997, 22.555093

„Saulrieti“, Ciecērēs seniūnija

Ciecērēs ežeras (277 ha) yra poledyninėje upės vagoje ir yra išraiškingiausias tokio pobūdžio ežeras Latvijoje – kartais jis primena upę su aukštais krantais. Ežere yra Ažuolų (*Ozolu*) sala (14 ha), kuri yra „Natura 2000“ teritorija, gamtos rezervatas. Iš ežero išteka Ciecērēs upė.

18,4 m aukščio Ciecērēs ežero apžvalgos bokštas leidžia pasimėgauti vaizdingais Ciecērēs ežero ir apylinkių kraštovaizdžiais. Bokštas yra ant dirbtinio pylimo, o bendras aukštis siekia 30 m. Prie bokšto įrengta iškylų vieta su mediniais stalais ir suolais. Bokštas yra apie 6 km nuo Bruocēnų ir 5 km nuo Saldaus.

74. GAMTOS REZERVATAS „ZVARDĒS“ IR GAMTOS PARKAS „ZVARDĒS MIŠKAI“

GPS 56.539922, 22.578199. Zvardēs seniūnija

Zvardēs seniūnijos rytiniame pakraštyje sukurtas Zvardēs gamtos rezervatas, kuriame yra svarbios daugelio retų paukščių rūšių lizdų vietos. Čia nuolat aptinkami tokie paukščiai kaip jūriniai ereliai, rudieji pesliai ir griežlės.

75. GAMTOS DRAUSTINIS „SATINIŲ TVENKINIAI“ IR PAUKŠČIŲ STEBĖJIMO BOKŠTAS

GPS 56.636639, 22.334608. Novadniekų seniūnija

Tel. +371 29165144

Draustinis su 30 žuvų tvenkinių skirtas paukščių apsaugai. Pavasarį čia lizdus sukasi ir jauniklius peri tiek Latvijai būdingi vandens paukščiai, tiek Europos šalyse reti ir saugomi paukščiai. Prie vieno iš tvenkinių yra 9,8 m aukščio paukščių stebėjimo bokštas. Dalį teritorijos tvarko Satinių žuvininkystės ūkis – iš anksto užsisakius galima organizuoti ekskursiją.

76. VENTOS UPĖ

GPS 56.487850, 22.103209

Pietuose Saldaus apskritį kerta didžiausia Kuržemės upė Venta. Ji įteka į Latvijos valstybės teritoriją Ezerės seniūnijoje prie Griezės bažnyčios, kuri yra populiarus plaukiojimo valtimis pradžios vieta. Venta puikiai tinka atsipalaiduoti plaukiojimui valtimis ir mėgautis vaizdingais pakrantės vaizdais. Nygrandės seniūnijos teritorijoje upės pakrantėse sukurtos gerai įrengtos poilsio vietos.



76



75

77. SATIKIŲ MALŪNO TVENKINYS

GPS 56.803015, 22.534999. Gaikių seniūnija

Prie Imulos upės yra Satikių malūno tvenkinys (10,2 ha). Prie jo įrengtas paplūdimys ir tinklinio aikštelė, ugniavietė, tiltukas, suoliukai ir stalas. Šalia auga Vygantų ažuolas (5,4 m), kuris senovėje buvo aukų ažuolas, todėl ant šakų matyti užrašas „Aukų ažuolas“.

78. CIECERĒS UPĖ

GPS 56.668040, 22.510976

Ciecērēs – 51 km ilgio dešiniojo Ventos kranto intakas. Ji išteka iš Ciecērēs ežero ir vingiuoja per Saldū 6 km, sudarydama plačią žalią zoną miesto centre. Mieste upėje įrengti nedideli dirbtiniai kriokliai.

79. REMTĒS EŽERAS

GPS 56.740274, 22.682163. Remtēs seniūnija

Šalia Remtēs dvaro parko yra Remtēs ežeras (75,5 ha), iš kurio išteka Viesatos upelis. Ežero pakrantėje galima pamatyti XIX a. viduryje pastatytas Peldų bokštas su neogotikinėmis formomis. Prie ežero įrengtas paplūdimys.

80. PAKULIŲ TVENKINYS

GPS 56.679924, 22.338496

Zirņu ir Lutrinų seniūnija. Tel. +371 22006407

Pakulių tvenkinys (172,4 ha) sukurta Ciecērēs upėje ties Lašupe. Netoli tvenkinio yra keletas poilsio namų, kuriuose galima pailsėti prie vandens. Žvejoti galima tik su licencijomis.

81. EZERĒS MALŪNO EŽERAS IR SUSTĒS TVENKINYS

GPS 56.404975, 22.371980

Ezerēs seniūnija. Tel. +371 22088757

XIX a. pabaigoje prie Ezerēs upės sukurtas malūno ežeras – didžiausias vandens telkinys Ezerēs seniūnijoje (13,1 ha). Ezerėje esantis šalia esantis Sustēs tvenkinys (8,2 ha) pamėgo žvejai ir poilsiautojai. Prie tvenkinio įrengtos poilsio vietos ir ugniavietės. Žvejyba šiuose tvenkiniuose leidžiama su licencijomis.

82. VADAKSTĒS TVENKINYS

GPS 56.370161, 22.757853. Vadakstēs seniūnija

Sukurtas prie Vadakstēs upės. Tvenkinys yra populiarus poilsio ir žvejybos vieta.

83. ZANIOS MALŪNO TVENKINYS

GPS 56.456893, 22.181203

Zanios seniūnija. Tel. +371 22497127

Pirmasis malūno savininkas buvo baronas Nolkenas, kurio pavardę galima perskaityti ant malūno šliuzų sienos. Prie tvenkinio įrengti žvejybos tilteliai, galima išsinuomoti valtį. Siūloma licencijuota žvejyba.

84. MELDZERĒS AKMUO SU ĪDUBA

GPS 56.498283, 21.958083. Nygrandēs seniūnija

Meldzerēs akmuo su ĩduba – senas kultinis akmuo. Žinias apie jo svarbą vietos gyventojai iš kartos į kartą perdavė iki XX a. Šiandien jis nebėra savo pradinėje vietoje, nes vietiniai gyventojai jį perkėlė, kad išgelbėtų nuo sunaikinimo.

85. BALUOŽIŲ PALMINĖ PUŠIS

GPS 56.487246, 22.349644. Kursyšių seniūnija

Kursyšių palminė pušis yra ypatingas gamtos objektas. Tai vienintelė pušis Latvijoje, natūraliai įgavusi palmės formą.

Gamtos objektai



77



86

86. KALNŲ GAMTOS TAKAS

GPS 56.458858, 22.115859. Kalnai, Nygrandēs seniūnija

Kalnų gamtos tako ilgis – 2,3 km. Jis prasideda prie Kanaviškių tvenkinio, eina palei Lošo upę iki Ventos žiočių. Take pateiktos nuorodos ir informacija apie lankytinas vietas – rusvosios anglies gabenimui sukurtą geležinkelio pylimą, mėlynojo molio pylimą ir Airišių didelį akmenį. Yra keletas poilsio vietų, tiltelių ir laiptų. Takas veda palei poilsiavietę „levas“.

87. DIDYSIS KALNZIEDNIEKŲ AŽUOLAS

GPS 56.811656, 22.283559

Uošenieki, Jaunlutrinų seniūnija

Saldaus srityje didžiausias ažuolas (apimtis – 7,9 m) auga netoli nuo Uošeniekių centro ir yra matomas nuo kelio.



88

88. REMTĒS DVARO PARKS

GPS 56.737391, 22.696470. *Remtēs seniūnija*

26 ha ploto kraštovaizdžio parkas su alėjomis, įvairiais medžiais ir sava tvenkinių bei kanalų sistema įrengtas XIX a. pradžioje. Parkas ir jo architektūra – valstybinės reikšmės architektūros paminklas. Įrengti pasivaikščiojimo takai, kurių bendrasis ilgis – 2,3 km. Jie veda į keletą įdomių objektų: medžioklės bokštą, kuriame grafų laikais buvo valgomi pusryčiai, meškų lūšnelės, kurioje buvo laikomi meškiukai, pavėsinės, kankinimų kambario ir dirbtinai sukurtos Meilės salos. Pasivaikščiojimą rekomenduojama pradėti nuo parko pakraštyje augančio Meilės ažuolo (apimtis – 5,3 m), kurį pamėgo jaūnavedžiai. Prie dvaro pilies taip pat sukurtas „Pojūčių takas“, kuriame galima išbandyti įvairius pojūčius, vaikščiojant kelių tipų dangomis ir konstrukcijomis.



89

89. LIELEZERĒS DVARO PARKS

GPS 56.403389, 22.362450. *Ezerē, Ezerēs seniūnija*
Vaizdingas laisvo plano dvaro parkas (19,7 ha) tarp Vadakstės upės ir Lielezerės dvaro ponų namo įkurtas XIX a. antroje pusėje. Parke sukurti pasivaikščiojimo takai, leidžiantys mėgautis poilsiu gamtoje, apžiūrėti įvairius gamtos ir istorinius objektus. Vertas dėmesio didelis akmuo „Vadakstės valdovas“ („*Vadakstes valdnieks*“) (4,2 m), kurį dvaro žmonės čia atradeno nuo Vadakstės kranto. Akmenyje iškalta dvaro valdytojo barono fon Tollo vardas ir metų skaičiai „1845–1855“. Pasak pasakojimų, metų skaičiai rodo akmens ridenimo trukmę arba parko įkūrimo laikotarpį.



90

90. VADAKSTĒS DVARO PARKS

GPS 56.373101, 22.748882

Vadakstē, Vadakstēs seniūnija

Vadakstės dvaro kompleksą supa XVIII–XIX a. pasodintas retų rūšių medžių parkas. Pėsčiųjų takas Latvijos ir Lietuvos pasienio Vadakstės upe nuves iki Vadakstės tvenkinio, kur būtinai turėtumėte pasinaudoti galimybe viena koja stovėti Latvijoje, kita – Lietuvoje. Be istorinių medžių ir krūmų želdinių, parke kuriamas naujas objektas – Alyvų sodas. Jis kasmet plečiamas, o šiuo metu jau pasodinti 62 alyvų krūmai.

91. JAUNAUCĒS PILIES PARKS

GPS 56.443843, 22.689370. *Jaunaucēs seniūnija*

Tel. +371 26014296, +371 28349411 (*gidas*)

www.jaunaucespils.lv

Jaunaucės pilį supa XIX a. kraštovaizdžio parkas (7 ha), išsaugojęs savo pirminį dydį, planavimą ir dvaro laikų želdinius. Parkas ir viso dvaro centro planavimas išsiskiria aiškia, nepažeista erdvine struktūra ir menine kokybe. Proskynos, medžių ir krūmų grupės, tvenkinio konfigūracija sukuria XIX a. atmosferą. Po rekonstrukcijos parkui sugrąžintas dvaro laikų takų tinklas, tilteliai, pavėsinės, suoliukai, teniso kortas. Jaunaucės pilies parkas yra poilsio, turistų traukos vieta, ir graži bei įvairi mokymosi priemonė besidomintiems kultūra ir gamta. Galima pasivaikščioti po parką su gidu.



91

92. PUODŽIAUS DIRBTUVĒ

„SAULES LIETAS“

GPS 56.665003, 22.494586

Striķu g. 7, Saldus. Tel. +371 26760148

Puodžiaus dirbtuvė „Saulės lietas“ įsikūrusi Kapelerių name. Čia galima įsigyti Ditos Zagorskos sukurtų keraminių indų ir papuošalų, išmokti dirbti su moliu, kurti papuošalus arba daryti sodus. Kieme yra keramikos degykla.

93. DRUVOS AMATŲ CENTRAS

GPS 56.695504, 22.449631

Vienības g. 15/17, Druva, Saldaus seniūnija

Tel. +371 29145725

Amatų centre galėsite išbandyti įvairius rankdarbius, apžiūrėti vietos amatininkų dirbinius.

94. KERAMIKĒ IVETA BESERĒ

GPS 56.627452, 22.476713

„Klencīši“, *Novadnieķu seniūnija*

Tel. +371 26359500

Keramikos dirbtuvėje galima užsakyti ir įsigyti keramikos dirbinių su ragų elementais.

95. KERAMIKOS DIRBTUVĒ „KLAPATAS“

GPS 56.546488, 22.210359

„Klapatas“, *Pampaliķu seniūnija*

Tel. +371 26305478

Keramikės Aleksandra ir Inga Gūtmanės siūlo įsigyti gatavų gaminių, taip pat pasidaryti savo molinių dirbinių.

96. KERAMIKAS VALDIS JAUNSKUNGAS

GPS 56.444457, 22.12347

Kalnai, Nygrandēs seniūnija. Tel. +371 29352651

Dirbtuvėje gaminami gražūs ir butyje naudingi indai.

97. KŪRYBINĒ STUDIJA „CLAY HEAD POTTERY“

GPS 56.665833, 22.497129

Turistu g. 4, Saldus. Tel. +371 25100059

Gamina ir siūlo įsigyti dubenis, puodelius, lėkštes ir kitus keramikos gaminius. Siūlo keramikos gamybos ir tapybos užsiėmimus.

98. „BLACKFOLKPOTTERY“ KERAMIKOS DIRBTUVĒ

GPS 56.681385, 22.567401. *Lielciēceres g. 7, Bruocēnai*

Tel. +371 29895905, www.blackfolkpottery.com

Molio dirbiniai gaminami rankomis, nenaudojant tekinimo staklių ir deginami tradicinėje malkomis kūrenamoje krosnyje. Indai kuriami ir jų galima įsigyti Brocēnų centre esančiose keramikos dirbtuvėse. Taip siūlomi ir užsiėmimai.

99. MEDŽIO MEISTRAS ALVIDAS PUPŠIS

GPS 56.404970, 22.360387. *Centra iela 8, Ezere,*

Ezerēs seniūnija. Tel. +371 29420230

Siūloma įsigyti įvairių medžio dirbinių arba pateikti individualius užsakymus. Amatinko darbai eksponuojami ir Lielezerės dvaro parke bei kitose Ezerės vietose. Dirbtuvėse galima susipažinti su medžio dirbinių gamybos procesu, o vietiniams moksleiviams čia vyksta medžio darbų pamokos.

Amatai ir
menai



92



100

100. TEKSTILĒS MENININKĒ BAIBA RYTERĒ

GPS 56.69405, 22.49882

„Austrumi“, *Saldaus seniūnija*

Tel. +371 26470849. www.baibatextileart.lv

Tekstilės dirbtuvėse „Austrumi“ galima apžiūrėti prabangius menininkės gobelenus, pelniusius pripažinimą vietos ir užsienio parodose. Lankytojai gali susipažinti su audimo procesu, įsigyti ir užsakyti tekstilės gaminių. Entuziastingi žmonės gali dalyvauti kūrybiniuose užsiėmimuose.

101. LIAUDIES TAIKOMOSIOS DAILĒS STUDIJA „SALDUS“

GPS 56.669568, 22.490017

Kuldīgas g. 3, Saldus. Tel. +371 26553947

Audimo, makramė ir kitų rankdarbių užsiėmimai. Surinkti Saldaus srities sijonų audinių pavyzdžiai, galima užsakyti sijonų audinių tautiniams drabužiams.



102

102. ELNIŅŅ SODAS POILSIO KOMPLEKSE „JUKU DZIRNAVAS“

GPS 56.864370, 22.495544. „Juku Dzirnava“, Škēdēs seniūnija. Tel. +371 28666600. www.jukudzirnava.lv
„Juku dzirnava“ svečiai ir citi suinterasuoti asmenys turi galimybē pasigrozēt vienais gražiausij Latvijas laukiniū gyvūnū – tauriaisiais elniais. Šalia poilsio komplekso jē auginami didelēje, specialiai pritaikytoje teritorijojē.

103. BIJŪNŅ SODAS „LAPENIEKI“

GPS 56.8226396, 22.3454773
„Lapenieki“, Jaunlutriniū seniūnija. Tel. +371 29707343
Bijūnū sodā „Lapenieki“ sodybojē jau keletā metū puoselēja jō savininkē Sandra Mednē (Sandra Medne). Šiuo metu sode auga ir vasaros pradžiojē spalvingais nuostabiais žiedais lankytojus džiugina daugiau nei 300 veisliū bijūnū. Ypatingas dēmesys skiriamas jvairiū veisliū ir žydējimo trukmēs geltoniesiems bijūnams. Kolekcijojē taip pat yra medējanciū bijūnū.

104. KAIMO SODYBA „ZIĶI“

GPS 56.668727, 22.352014
„Ziķi“, Zirniū seniūnija. Tel. +371 29265183
Kaimo sodybojē galia pamatyti stručiū, fazanū ir karviū, pasiklausyti žavingū ir pamokanciū istorijū apie juos. Taip pat galima aplankyti kino-fotoistorijos medžiagu saugyklā. Ūkis užsiima pienininkystē, vaisininkystē ir grūdininkystē.

105. „STŪRU ROZES“

GPS 56.587457, 22.778274
Sēliai, Blydenēs seniūnija. Tel. +371 26329815
Rožiū medelynas „Stūru rozēs“ kviečia susipažinti su didžiule rožiū jvairovē ir jsigyti vienā iš 350 rožiū veisliū. Rožiū auginimo patarimais pasidalyš šēimininkē Lilija Bleidelē (Lilija Bleidele). Liepā ir rugpjūtj erdviame šēimininkēs sode svečiai gali išvysti nuostabiai žydinčias gēles.



106. „LILLAS LAVENDER“

GPS 56.814364, 22.273360
„Kalnjaunsētās“, Uošuolniekai, Jaunlutriniū seniūnija
Tel. +371 26447888. www.lillaslavender.com
Liepos mēnesj yra puiki galimybē pamatyti nuostabū levandū laukā. Galimybē atspalaiduoti, jkvēpti levandū kvapo ir jāmžinti gražias akimirkas levandū laukē nuotraukosē. Sužinoti apie levandū istorijā, jū auginimā, derliaus nuēmimā, aliejaus distilavimā ir praktinj pritaikymā.

107. EKSKURSIJA PO „BRŪZILU LIELLOPS“ ŪKIUS

GPS 56.508978, 22.339331
„Brūzilas“, Kursyšiū seniūnija
Tel. +371 28633520, +371 29263853
www.bruziluliellops.lv
„Brūzilu Liellops“ sujungia 2 ūkius – pieniniū ir mēsiniū galviū. Čia auginami jvairiū veisliū galvijai. Vasarā siūlomos ekskursijos apžiūrēti ir ganyklas, ir gyvuliū namus. Galima jsigyti jautienos gaminiū.

108. SOLVEIGOS DZENĒS PARKAS

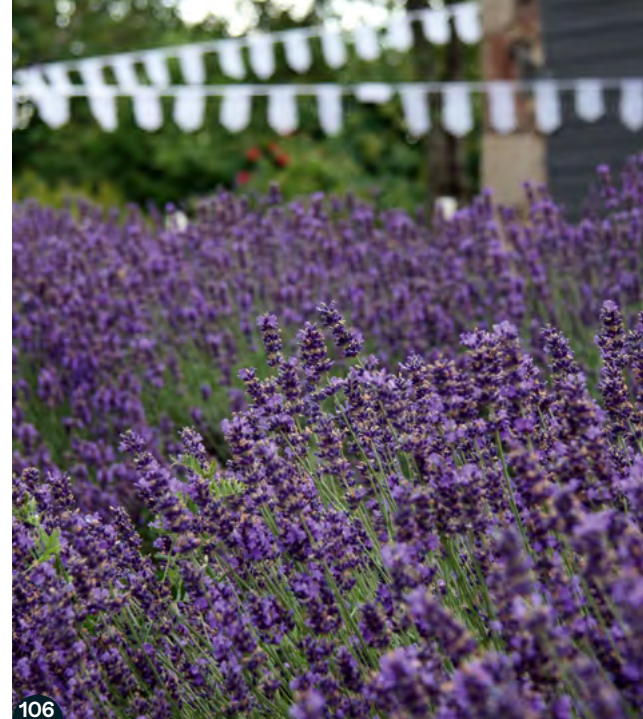
GPS 56.674996, 22.564525
Krasta g. 14, Bruocēnai
Tel. +371 29255877
Ant Ciecerēs ēzēro kranto gražiai sutvarkytame savininkēs Solveigos Dzenēs parke derinami jvairūs sodo elementai ir jvairiū rūšiū augalai, todēl jis gražus nuo ankstyvo pavasario iki vēlyvo rudens. Šēimininkē yra profesionali dekoratyviniū želdiniū augintoja – jē ne tik papasakos lankytojams apie sodo augalus, bet ir patars, kaip prižiūrēti kraštovaizdj ir jē apželdinti.

109. MAŽASIS ZOOLOGIJOS SODAS „SILAVAS“

GPS 56.731933, 22.674823
„Silavas“, Remtēs seniūnija
Tel. +371 28164203
Mažajamē zoologijos sode „Silavas“ Jus pasitiks jvairiausi gyvūnai – asilai, lama, poniai, arkliukas, Afrikos stručiai, nutrijos, triušiai, jvairūs paukščiāi, šinšilas ir daugelis kitū. Galima pamaitinti gyvūnus vietojē paruoštu maistu, kuris apsilankymā padaryš dar jdomesnē. Vidaus ekspozicijojē galima pamatyti papūgū, susuriū, žuvyčiū, vēžlj ir net pitonū.

110. KAIMO SODYBA „KALNA ĢĒĢERI“

GPS 56.367621, 22.682603
„Kalna Ģēģeri“, Vadakstēs seniūnija
Tel. +371 22487448
Sodybojē jau kelias kartas šēimininkauja Aprikiū šēima. Sodybojē galima susipažinti su Latvijojē auginamais naminiais gyvūnais. Mēgaujantis kaimo ramybē, galima pasivaikščioti po artimiausius miškus ir pievas, rinkti šienā, lieti bičiū vāško žvakes arba kepti duonā, paragauti kaimo gērybiū ir pernaktoti palapinjē.



106



Sužinokite, paragaukite, išbandykite – prisipildykite Saldus apskrityje!



111

111. ŽIRNIŲ PATIEKALŲ DEGUSTAVIMAS

GPS 56.674322, 22.219243

Bērzu g. 4, Zirņai, Zirņu seniūnija
Tel. +371 28878917

Žirņu seniūnijas draugija „Riekstkodis“, kuriai vadovauja Edytė Zusmanė (*Edīte Zusmane*), ūsīima kulinarinio paveldo tyrimais ir siūlo galimybę paragauti įvairiausių žirnių patiekalų – sriubų, blynų, buberto, įvairių užkandžių, pavyzdžiui, saldžiųjų saldžių ir sūrinių žirnių žagarėlių, žuograusio su žirniais, žirnių pašteto ir bandelių.

112. NAMINIO VYNO DEGUSTAVIMAS

GPS 56.819729, 22.547128

„Granskalni“, Gaikių seniūnija
Tel. +371 29194894

Ūkyje auginami šaltalankiai, rabarbarai, gaminamos sultys, naminis vynas ir kiti skanėstai. „Granskalni“ siūlo įvairius vaisių ir uogų vynes, sveikas šaltalankių sultis. Produkcijos galima įsigyti vietoje.

113. MAŽA ALAUS DARYKLA „SALDALUS“

GPS 56.652643, 22.498583

Striķu g. 65, Saldus
Tel. +371 28662967. www.saldalus.lv

„Saldalus“ – viena pirmųjų ir mažiausių alaus daryklų Latvijoje, kuri tradiciškai daro skanų, stiprų ir gyvą alų (5 rūšių). Visas procesas – rankų darbo, alaus daryklos įrangą taip pat gamina pats šeimininkas. Mažoms lankytojų grupėms, iš anksto užsisakius, šeimininkai siūlo ekskursiją su degustacija ir individualiai suplanuotais renginiais.



113



114

114. SANTOS OZOLINIOS ČILI PADAŽAI

GPS 56.840944, 22.452333. „Ābelītes“, Jaunlūtriņų seniūnija. Tel. +371 26626468

Santa Ozuolinia (Santa Ozoliņa) mažoms grupėms siūlo paragauti ir įsigyti jos pačios gamintus gardžius ir įvairius čili padažus. Kaimo sodyboje „Ābelītes“ taip pat galima sužinoti apie padažų gamybą, skonio subtilybes, dalyvauti meistriškumo pamokoje ir patiems išbandyti gamybos procesą.

115. SALDAUS MAISTO KOMBINATAS IR SALDAINIAI „GOTIŅA“

GPS 56.663999, 22.490484. Lielā g. 9A, Saldus
Tel. +371 63881440. www.saldusgotina.lv

Saldaus maisto kombinate galima susipažinti su saldainių „Gotiņa“ gamybos procesu ir jų paragauti. Nusprendę, kurie saldainiai skaniausi, galite jų čia pat įsigyti. Saldaus maisto fabrikas siūlo įvairių rūšių pienučių saldainių, kremų ir marmeladų iš natūralių uogų.

116. NAMINIAI LEDAI

GPS 56.683896, 22.330019

„Brekši“, Zirnių seniūnija. Tel. +371 29245117

Vasarą šeimininkė Vineta Stepina (*Vineta Stepīņa*) pilsio namuose „Brekši“ priima lankytojų grupes ir siūlo paragauti įvairių rūšių naminių ir medaus ledų. Skanaus skanėsto degustaciją galima derinti su šeimininkės paruoštais grupės pietumis. Prie Pakulių tvenkinio taip pat yra vaizdinga iškyklų vieta. Degustaciją siūloma 20 žmonių grupėms. Ledų taip pat galite įsigyti ir paragauti Salduje esančioje kavinėje „Ziemelis“.

117. BITYNAS „KĀRES“

GPS 56.640317, 22.691223. „Kāres“, Blydenės seniūnija
Tel. +371 29497903, +371 28647973. www.meduspils.lv

Apsilankę pas bitininką Janį Vainovskį (*Jānis Vainovskis*) Blydenėje bityne „Kāres“ galėsite daug sužinoti apie medų ir bites, medaus įvairovę, paragauti įvairių augalų ir gėlių medaus, medaus mišinių, žiedadulkių ir bičių duonelės. Vasarą visiems drašuliams suteikiama galimybė išbandyti ekstremalią ekskursiją bityne – apsilankyti bitininko kostiumą, apžiūrėti ir nusifotografuoti bičių šeimynoje, taip pat išbandyti savo jėgas korių nuėmimo ir medaus mėtymo metu. Žiemą siūlomi kūrybiniai žvakių liejimo ir saldainių gaminimo užsiėmimai. Apsilankyti kviečiamos tiek šeimos, tiek ekskursijų grupės, yra vieta iškykloms.

117



Saldumynai ir degustacijos



114



115



116

Studentų ir turistų grupėms



118

118. „MOKYKIS MUZIEJUJE“

GPS 56.66307, 22.496571

Striķu g. 22, Saldus

Tel. +371 29357343. muzejs.saldus.lv

J. Rozentalio Saldaus istorijos ir meno muziejaus užsiėmimai suteikia mokiniams galimybę suprasti meną ir istoriją įjems tinkamu, įdomiu ir interaktyviu būdu. Muziejuje vyksta daugiau nei 10 skirtingų užsiėmimų, pritaikytų įvairaus amžiaus, pomėgių ir mokymosi turinio klasių grupėms.

119. UŽSIĖMIMAI OSKARAS KALPAKO MUZIEJUJE

GPS 56.67833, 22.15538

„Airītes“, Zirnių seniūnija

Tel. +371 22017465, karamuzejs.lv

Užsiėmimas „Nuo kaimo berniuko iki nacionalinio didvyrio“ skirtas 1–6 klasės mokiniams – apžiūrėjęs muziejaus ekspoziciją, komandos gauna žemėlapi ir užduočių lapą ir vyksta atlikti užduotis lauke. O užsiėmimas „Mažieji muziejaus tyrinėtojai“ skirtas 1–3 klasės mokiniams – apžiūrėję ekspoziciją mažieji tyrinėtojai atlieka užduotis muziejuje ir jo apylinkėse. Yra gamtos jėgų takas „Mokinių kuopos kelias“, vieta poilsiui ir laužavietė. Muziejus siūlo ir ekskursijas Pirmojo atskiro latvių bataliono pėdomis Saldaus ir Kuldygos apskrityje (Aizpuorė–Rudbaržiai–Lėnos–Airytės–Saldus).

120. KAPELERIŲ NAMAS

GPS 56.665003, 22.494586

Striķu g. 7, Saldus. Tel. +371 26567762

Susidomėjęs ir mokinių grupės kviečiami dalyvauti įvairiose kūrybinėse dirbtuvėse ir užsiėmimuose. Kapelerių name taip pat siūloma galimybė išbandyti žaidimą „Pažink Saldų“ tiek stalo, tiek didelio formato variante arba kūrybiškai išreikšti save virtualioje tapybos dirbtuvėje „Aš kaip Rozentalis“. Rusijoje galima apsilankyti keramikės Ditos Zagorskos dirbtuvėje „Saulės lietas“.

121. MAŽOJO JUKUMO NUOTYKIAI JAUNMUIŽOJE

GPS 56.829720, 22.403894

Jaunlutrinių seniūnija. Tel. +371 29115267

Ekskursija moksleiviams, skirta Jaunlutrinių apskrities latvių šaulių vadui Jukumui Vaciečiui (*Jukums Vācietis*) atminti. Gimtuosiuose J. Vaciečio namuose pasakojama apie jo vaikystę, paauglystę ir jaunystę. Susipažinę su vado gyvenimo istorija, mažesnių klasių mokiniai turi galimybę įsijausti į Jukumo Vaciečio vaikystės dienas ir žaisti žaidimus, kuriuos jis žaisdavo – pavyzdžiui, vaikščioti medinėmis kojomis, atpažinti medžius iš lapų, daryti lėles, pažaisti komandinį žaidimą, mėtydami medinį ritulį ir jį atmušdami.

122. UŽSIĖMIMŲ PROGRAMOS „KRUSTKALNI“

GPS 56.642494, 22.422874; „Krustkalni“, Novadnieķų seniūnija. Tel. +371 22120747. www.krustkalni.lv

Poilsio bazėje „Krustkalni“ turistų ir studentų grupėms siūlomos įvairūs mokomieji, kūrybiniai, sporto ir skanūs užsiėmimai bei individualiai kuriamos komandos formavimo programos.

123. MOBILUSIS ŽAIDIMAS „DELNO DYDŽIO SILDUS“

Tel. +371 63807443

spelesaldus.lv; žemėlapis ir taisyklės: turisms.saldus.lv

Mobilusis žaidimas – puikus būdas pažinti Saldų ir padaryti pasivaikščiojimą po miestą įdomesni. Apsilankę įvairiuose objektuose miesto centre ir planšetėje arba mobiliajame telefone įvykdę 17 užduočių, susipažinsite su Saldaus istorija, asmenybėmis ir sužinosite įdomių faktų.



120



124. UŽSIĖMIMAI JAUNAUCĒS PILYJE

GPS 56.444226, 22.690027

Jaunaucės seniūnija

Tel. +371 26014296. www.jaunaucespils.lv

Jaunaucės pilyje siūloma daugybė įvairaus pobūdžio mokomųjų ekskursijų, įdomių istorinių užsiėmimų didesnėms ir mažesnėms moksleivių ir suaugusiųjų grupėms. Jų tema – nuo dvarininkų buitės iki sovietmečio mokyklų kasdienybės ir istorijos. Specialus užsiėmimas taip pat supažindina su pilies restauracijos procesu. Pilies parke galima išbandyti savo jėgas kreketo ar teniso žaidime. Naujusias pasiūlymas – žaidimas „Ištrūkimas“ – norint ištrūkti iš vadovo namų, reikia atlikti 10 patrauklių, tyrinėjančių užduočių.

125. PAŽINTINĖ KELIONĒ LAIVELIU „ZEZER“

GPS 56.68692, 22.56121

Tel. +371 26858777

Vasarą laivelis „Zezer“ suteikia galimybę susipažinti su Ciecerės ežeru ir sužinoti, kas yra Ciecerės ežero pakrantėje, susipažinti su istoriniais įvykiais, Bruocėnų miestu, jo raida ir šiandiena. Siūlomas audiogidas latvių, rusų, anglų ir lietuvių kalbomis. Laivelio priedaukai yra šalia poilsio aikštelės A9 plento pakraštyje.

126. APSILANKYMAS „MEDŽIOTOJŲ NAME“

GPS 56.605679, 22.335400

Ruozytės, Novadnieķų seniūnija

Tel. +371 29285403

Iš anksto užsiregistravus, vasarą mokykloms ir turistų grupėms siūloma vieta sustoti ir pailsėti išvykų, žygių ir pasivaikščiojimų dviračiais metu – suteikiama laikina pastogė ir šilta arbata. Taip pat galima pasiklausti pasakojimo apie medžioklę.

127. ŽAIDIMAS „IŠŠIFRUOTI SILDUS!“

Saldus. Tel. +371 29443117

Žaidimas skirtas klasėms, šeimoms ir draugų kompanijoms. Judanti veikla, kurios metu dalyviai susipažįsta su miesto centre esančiomis vietomis, kurios dažniausiai lieka nepastebėtos. Išankstinė paraiška.

128. NUOTYKIAI SENOVĒS VIKINGŲ STOVYKLOJE

GPS 56.738170, 22.425797

Lutrinių seniūnija

Tel. +371 26268883, +371 25423324

Draugiją „Wirsaitis“ siūlo jaunimui turiningai praleisti laiką gamtoje, miško stovykloje ir pagilinti savo gamtos ir istorijos žinias. Čia galima išmokti išgyvenimo įgūdžių, pavyzdžiui, uždegti ugnį, taip pat pabandyti šaudyti iš lanko ir pneumatinio šautuvo ar mesti kirvį specialiai įrengtoje „taikymosi aikštelėje“. Gali rengti stovyklas su nakvyne miške. Siūlomos įvairios dirbtuvės – galima pasigaminti odinių papuošalų, vaško žvakių ar pasidaryti senovinių fakelų. Jaunuoliai gali varžytis maišų kovose ir žaisti įvairius lauko žaidimus. Stovykloje taip pat yra laužavietė ir poilsio vieta.

129. APSILANKYMAS KALNŲ KULTŪROS NAMUOSE

GPS 56.444409, 22.125384

Kalnai, Nygrandės seniūnija. Tel. +371 25621005

Nygrandės seniūnijoje galite aplankyti vienus didžiausių Latvijoje kaimo kultūros namų – Kalnų kultūros namus. Per ekskursiją sužinosite daugiau apie pastato konstrukciją ir funkcijas, apžiūrėsite erdvius kambarius ir besisukančią sceną, o drąsuoliai galės užlipti ant pastato stogo. Iš jo bet kuriuo metų laiku atsiveria nepakartojamas vaizdas.

GRUPIŲ EKSKURSIJOS SU GIDU

VINETA JUREVICA (LV, RU, ENG, tel. +371 26177794) siūlo ekskursijas po Saldaus miestą ir regioną, taip pat orientacinius užsiėmimus Ciecerės pažintiniame take arba Kalnėtas parke vaikams ir suaugusiems.

LYGA ŠAULĒ (LĪGA ŠAULE) (LV, RU, tel. +371 29443117) siūlo ekskursijas po Saldų, įskaitant specialią ekskursiją, skirtą dailininkui Janiui Rozentaliui, bei žaidimus miesto aplinkoje su įdomiomis užduotimis mokinių grupėms.



128



27

26



131

130. SALDAUS SPORTO KOMPLEKSAS

GPS 56.667959, 22.498868

Jelgavas g. 6, Saldus. Tel. +371 63824938

Saldaus sporta kompleksā ir treniņtelpa, sūkņotās atletikas telpa, aerobikas telpa, skvoša telpa, divas sporta telpas un bēguma takas. Tenisa korti, stadions un futbola laukums, 3 papildinātie tīkļotie laukumi, gatve krepšņotības laukumam, tāpat laukuma treniņtelpa.

131. SALDAUS RIEDLĒŅŪ PARKS PO ATVIRU DANGUMI

GPS 56.667633, 22.497998. Jelgavas g. 6, Saldus

Saldaus alternatīvās sporta kompleksā ietilpst 800 m² mednis riedlĒņŪ parks, 450 m² betoninis riedlĒņŪ parks, 250 m² asfaltuota dviračŪ trasa.

132. SALDAUS VIDAUS RIEDLĒŅŪ PARKS

GPS 56.672996, 22.493318

Slimnīcas g. 3, Saldus. Tel. +371 29698698

Saldaus vīdas riedlĒņŪ parks nēdēlis, gērtas, kŪrybingas un tehnīskas.

133. SALDAUS BMX TRASA

GPS 56.663331, 22.472729. ZirņŪ seniŪnija, pēri Sal-

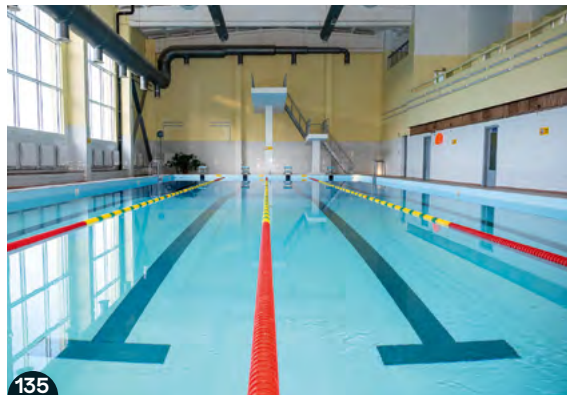
daus rības (Brīvības gatvēs galē). Tel. +371 29372775
Šiuolaiknē trasa lēidžia aktīvi lēist lāisvalāikj un tobulint BMX jgŪdžius. Trasa galima vāžinēti tik su visa apsaugīnē jērangā, īs anksto susītarus un esant tīnkamoms oro sājygom.

134. „MRS DIRT PARK“

GPS 56.651585, 22.463828

Mežvīdāi, NovadnīkŪ seniŪnija. Tel. +371 20177227

Vīna pirmŪjŪ un dīdžiaisŪjŪ žemēs tramplynŪ trāsŪ Latvījyē, kurīyē kasmēt vyksta lēgendīnēs varžybos „MRS krŪmŪ gonka“. Tāip pat yra maža vaiku trasa. Ap-sīlankymā parkē reikētŪ īs anksto suderīnti.



135

135. SALDAUS BASEINAS

GPS 56.666339, 22.513614

Kalnēsētas g. 32, Saldus. Tel. +371 63824938

25 m baseinas su 4 takelāis; suomīška pīrtis, sauna un atskīras vaiku baseinas.

136. VAIKŪ ŽAIDIMŪ AIKŠTELĒ „PĪLUKS“

GPS 56.664985, 22.490823

Saldus mīstas (tarp Lielā gatvēs un Cīecerēs upēs)

ī žaidīmŪ aikštēlē nūeisīte Cīecerēs pazīntīnīu taku. Jī tīnka jvāirus amžiaus vaīkams – vīršutīnē aikštēlē skīrta vaīkams īkī trējŪ metŪ, o apatīnē tīnka net un paau-gliams.

137. PRAMOGŪ CENTRAS „HAPPY KIDS“

GPS 56.683223, 22.475155

Apvedcejs 7C, Saldus. Tel. +371 27015102

Dīdžiais Kuržemējē uždāras pramogŪ parks. Dīdelē un jdomī pramogŪ zona su kamuolīkŪ baseīnu un čīuožy-klomīs, „Laser tag“ azartā mēgstāntīem. Tīnkama vīeta šēimos šventēm dīdelīam būryē. Pastate tāip pat veīka kasdīenis restorānas, sīulomas stalŪ servīravīmo, švenčŪjŪ dekorāvīmo paslāugos

138. MINI GOLFAS, VELOKARTAI IR PRAMOGOS SALDUJE

GPS 56.667429, 22.501012

Jelgavas g. 6, Saldus. Tel. +371 29412309

Vasarā lankytojŪ laukīa mīnīgolfo aikštēlē su 18 takelījŪ un jvāirus pramogos vaīkams. Jējīmas nemokamas.

139. KREIVOJO MIŠKO TRASOS

GPS 56.648849, 22.486842

Pēri Meža gatvēs, Saldus Tel. +371 29455360

Kreivājamē mīškē (Līkās mežs) sukurtos kelīos bēgīmo, skandināvīškojŪ ējīmo un slīdīnējīmo trasos. Trāsos prasīdēda Meža un IrbenīekŪ gatvījŪ sankryžyē, kur yra un poīlsīo aikštēlē.



139

140. „AIRSOFT SALDUS“

GPS 56.683452, 22.457959. Tel. +371 20165777

Vīna dīdžiaisŪjŪ Latvījyē uždārus „Airsoft“ aikštēlījŪ yra netolī Saldaus. Aktīvas poīlsīo centras nuotykiŪ iēs-kotojams un āstrījŪ poījŪjŪ mēgējams sīulo prīvačīus un vīešus „Airsoft“ žaidīmus, šaudymā ī taīkīnīus, pasīvāžī-nējīmus keturračīais.

141. ZVARDĒS ŠAUDYKLA

GPS 56.595861, 22.549947. „Lapsas“, Zvardēs seniŪnija

Tel. +371 28338705; zvardessautuve.com

Vīsi norīntys īsbandytī ar pasītīkrīntī savŪ šaudymŪ jgŪdžius laukīamī Zvardēs šaudyklojē. Šaudyklojē galīma īsīnuomoti gīnkla, jŪjē stovī „bēgančīo brīdžīo“ un „bēgančīo šerno“ stovā. Galīma šaudytī ī skīrandānčīus taīkīnīus. Apīe ap-sīlankymā reīka īs anksto prānēštī.

142. MUZIKOS TAKAS BLIDENE

GPS 56.649290, 22.796821. Blīdenē, Blīdenēs senīnījya.

Blīdenēs centro poīlsīo zonŪjē palēi pēsčījŪjŪ takā jēngtī penkī muzīkos īnstrūmentā, kurī lēidžia jdomīamī lēistī laīkā suaugusīem un vaīkams, o pasīvāīkščīojīmā praturtīna kŪrybīnē veīkla. Muzīkos takelīs apīma "Rainbow Samba" arba penkīs atskīrai īsdēstytus būgnāus, du skīrtīngus ksīlofonus, "Lyre of Bells", susīdēdančīā īs āstuonījŪ varpŪ un "Melodic Bells" su garso prāīlīnīmo efektu.

143. BROČENO LEDO SALĒ

GPS 56.684552, 22.562766

Ezera g. 1, Bročēnāi. <https://ledushalle.saldus.lv/>

Sportā kompleksē yra krepšņotības, tīnklinīo, trenīruoklījŪ salē, futbŪlo aikštē, tāip pat ledŪ arena, kurīyē yra vīe-ša čīuožykla un īnstrūarīas nuoma.

144. BRUOCĒNŪ KLĪUČĪJŪ TRASA

GPS 56.669262, 22.564266. Bročēnāi

BročēnŪ mīško parkē jēngtas aktīvām poīlsīu skīrtas klīučījŪ ruožas arba daugīamā nēi 20 jvāirus sunkumo etāpŪ – jīs jēngtas žemām aukštīyē, apī 1 metro, aukštī-ytī un yra prīenamās vīsīem bet kurīo metu.

145. BRUOCĒNŪ RIEDLĒŅŪ PARKS

GPS 56.678476, 22.564789. Bročēnāi

BročēnŪ paplūdīmīo aktīvas poīlsīo zonŪjē jēngtas mednis riedlĒņŪ parks (9 m x 22 m), skīrtas vāžīnēti rīedučīais, rīedlĒntēmīs un BMX dvīračīais.

146. PAŽINTINIS–JĒGŪ TAKAS PRIE OSKARO KALPAKO MUZIEJAUS

GPS 56.678284, 22.155801. „Airītes“, ZirņŪ seniŪnija

Pēri muzīejāus jēngtas pažīntīnīs takas su medīnēmīs skulptŪromīs un nēdīdelē lynŪ trasa, ypač tīnkama mažīe-sīem nuotykiŪ iēs-kotojams.

147. LAUKO LAIPIOJIMO UOLOMIS SIENA

GPS 56.66837, 22.50108. Jelgavas g. 6, Saldus

Saldaus sportā kompleksā stadīonē jēngta laīpojīmŪ sīena su 5 takelāis su vīršutīnīu (apatīnīu) tvīrtīnīmu. Sīena veīka nuo gegužēs īkī spalīo (su savīmī reīka turētī savŪ laīpojīmŪ īnstrūarījŪ).

148. LAIPIOJIMO SIENA

GPS 56.649744, 22.466478. „Mežvīdī“, NovadnīkŪ

senīnījya. Tel. +371 29163386, +371 29215457

Draugījya „NovadnīkŪ plētrāi“ („NovadnīkŪ attīstī-bāi“) sīulo galīmīybē īsbandytī savŪ laīpojīmŪ jēgas. Vīetojē sīuloma laīpojīmŪ jērangā, tāip pat kvalīfīkuotas īnstrūarīus.

149. ŠAUDYMAS ĪS LANKO APYLĪNKĒJĒ

GPS 56.604097, 22.330848

„Vīesturī“, NovadnīkŪ seniŪnija. Tel. +371 26536043

Lankytojai tūrī galīmīybē īsmoktī šaudymŪ īs lankŪ pa-grīndus un prītaīkty īgŪdžius spēcīalīam tam skīrtŪjē tra-sojē, kurīyē yra šaudymŪ stendāi un 3D taīkīnīā. Vīenu metu sīuloma 10 lankŪ.

150. DVIRAČĪJŪ NUOMA SALDUS TURIZMO INFORMACIJOS CENTRE IR BRUOCĒNŪ TURIZMO INFORMACIJOS PUNKTAS

GPS 56.665607, 22.493857

StrīkŪ g. 3, Saldus. Tel. +371 63807443

Līelcīecerēs g. 3, Bročēnāi. Tel. +371 22777103

Saldus TIC nuomŪjami 4 šiuolaīkīskī elektrīnīā dvīračīāi, BročēnŪ TIP – 2 mīesto dvīračīāi un 2 elektrīnīā dvīračīāi.

151. DVIRAČĪJŪ MARŠRUTAS NR. 590 APLINK CIECERES EŽERĀ

GPS 56.686566, 22.561842. turisms.saldus.lv

Eīdamī maršrutu susīpāžīnsīte su vāīzdīngām Cīe-cērēs ežero pakrantēs vāīzdāis, kurīamīs gērtāisā pa-sīgīnēzīte pakelīamī īs apžvalgos bokstŪ, tāip pat su ap-līkīnīamīs krāštŪvāīzdāis. DvīračījŪ maršrutas kāmŪ vīetovēsē pažymētās kelīo ženklaīs, o BročēnŪ mīesto tērītorījyē – līpdukāis ant kelīo ženkļŪ stulpŪ.

Poilsis prie vandens
ir vandens turizmo
inventorius



157

153. SALDAUS EŽERO PABLŪDIMYS

GPS 56.672127, 22.506993. *Saldaus miestas*

Yra visi patogumai, persirengimo kabina, vaikų pramo-
gos, 2 tinklinio aikštelės, tiltelis, valčių nuleidimo vieta.
Atskirta zona plaukimo pamokoms, vaikų paplūdimys.

**154. CIECERĒS EŽERO PABLŪDIMYS
BRUOCĒNUOSE**

GPS 56.67864, 22.56367. *Bruocēnai*

Puikiai įrengta plaukiojimo zona, tiltelis, persirengimo
kabina, tualetas, žaidimų aikštelė, paplūdimio tinklinio
aikštelės, lauko treniruokliai.

**155. POILSIO VIETA PRIE CIECERĒS EŽERO
APŽVALGOS BOKŠTO**

GPS 56.656433, 22.554632

„Saulrieti“, Ciecērės seniūnija

Populiori maudymosi vieta, tiltelis, iškylių vieta prie bokšto.

**156. SATINIŲ–SASELĒS TVENKINIO POILSIO
VIETA**

GPS 56.641596, 22.431803. *Novadniekų seniūnija*

Populiori maudymosi vieta, įrengti patogumai, persiren-
gimo kabina, laužavietė.

157. „WAKEPARK SALDUS“

GPS 56.641957, 22.428267

Satinių–Sesiles tvenkinys, Novadniekų seniūnija

Tel. +371 20332477

180 m. ilgio trasa su tramplinais, tinka įvairaus lygio
sportininkams. Siūloma įrangos nuoma, pradedantie-
siems padės instruktorius. Taip pat nuomojamos 2 mo-
torinės valtys ir SUP lentos.



153

158. „ALATE“

GPS 56.67545, 22.34118

„Adleri“, Zirnių seniūnija. Tel. +371 29422884

Prie Pakulių tvenkinio siūloma 4 valčių, 2 vandens dviračių
ir 6 SUP lentų nuoma. Galima pristatyti į kitą vietą.

159. POILSIO VIETA „IEVAS“

GPS 56.462929, 22.114354

„Ievas“, Kalnai, Nygrandės seniūnija

Tel. +371 29341073, +371 29412804

Baidarių nuoma, valčių pristatymas į reikiamą vietą,
palapinių vietos ir sporto aikštelės.

160. POILSIO BAZĒ „KRUSTKALNI“

GPS 56.64264, 22.42313. *Novadniekų seniūnija*

Tel. +371 29457794. *www.krustkalni.lv*

Siūlo 6 valčių ir 1 SUP lentos nuomą Satinių–Sesiles
tvenkinyje.

161. „CIECERĒS ŪDENSROZES“

GPS 56.674996, 22.564525

Krasta g. 14, Bruocēnai. Tel. +371 29255877

Siūlo išsinuomoti valtį, 2 SUP lentas, vandens dviratį,
pripučiamą kamuolį.

162. „KRASTA PUSE“

GPS 56.67645, 22.5648

Krasta g. 6, Bruocēnai. Tel. +371 22524990

Siūlomos keturiolika SUP lentos (komplekte irklas, gel-
bėjimosi liemenė, kėdė, neperšlampamas krepšys ir pom-
pa), dvi 2,5 vietos kajakai dviem suaugusiems ir vienam
vaikui, taip pat vienas žvejybinis kajakas. Kito poilsio in-
ventoriaus nuoma: sodo žaidimai 3 x 3 m ir novuso stas-
las, kepsninė. Liemenės, neperšlampamus krepšius ir 12
V kompresorius galima išsinuomoti atskirai.

163. „SPORTIVE AQUA“

GPS 56.678955, 22.562285

Šalia centrinio Bruocēnų paplūdimio

Tel. +371 24227242. *sportive.lv*

Ciecērės ežere įrengtas didžiausias Kuržemėje pripu-
čiamų pramogų parkas. 4000 m² plaukiojantis pramogų
parkas suteikia galimybę išbandyti savo vikrumą įvei-
kiant daugiau nei 30 skirtingų kliūčių. Parke gali lanky-
tis vaikai nuo 6 metų.

164. SVEČIŲ NAMAI „RADI“

GPS 56.64198, 22.56547

Ciecērės seniūnija. Tel. +371 29538230. radi.lv

Irklinių valčių ir baidarių nuoma, išvykos motorinėms val-
timis ir plaukiojimo ratu, vandens slidės, vandenlentės.

165. POILSIO BAZĒ „ZVEJNIEKI“

GPS 56.64596, 22.56533. *Ciecērės seniūnija*

Tel. +371 29715001, +371 29550012

www.zvejnieki2000.lv

Valčių ir vandens dviračių nuoma Ciecērės ežere.

166. „BROCĒNU SUP“ / „SAL SUP“

Tel. +371 27717255, +371 26665671

Siūlo 10 SUP lentų nuomą Saldaus apskrityje.

167. POILSIO VIETA „PRIEDAIŠI“

GPS 56.61653, 22.55705

Novadniekų seniūnija. Tel. +371 29331179

2 irklinių valčių ir 2 SUP lentų nuoma Ciecērės ežere.

168. „10 LAIVAS“

Tel. +371 28338705

10 baidarių nuoma Saldaus apskrityje ir Kuržemėje.

169. IRKLAVIMO BAZĒ BRUOCĒNUOSE

GPS 56.682957, 22.561185

Ezera g 4A, Bruocēnai. Tel. +371 29324304

Valčių remontas, laikinas plaukiojimo įrangos saugoji-
mas, persirengimo spintelės.

170. KAVINĒ „MEŽAVĒJŠ“

GPS 56.67122, 22.36344

Zirnių seniūnija. Tel. +371 26340848

Dviejų irklinių valčių nuoma plaukioti Ciecērės upe ir
Pakulių tvenkinyje. Galima užsisakyti iškylos krepšėlių
išsinešimui.



155



163



166



RESTORANAS „STIKLA PĒRLIŠU SPĒLE“



KAVINĒ „KĒKIS“



KAVINĒ „HOT CAFE“



KAVINĒ „ZIEMELIS“



KASDIENIS RESTORANAS „EAT & CHILL“

Saldaus mieste

RESTORANAS „STIKLA PĒRLIŠU SPĒLE“

Rīgas g. 10A, Saldus
+371 63881596. 35 vietas

KAVINĒ „BARON'S“

Lielā g. 3B, Saldus
+371 26388478. 32 vietas

KAVINĒ „MAGDALĒNA“

Lielā g. 23A, Saldus
+371 29429993,
+371 20218606
30 vietu

PICERIJA „STENDER'S PICA“

Jelgavas g. 1, Saldus
+371 63823763. 36 vietas

KAVINĒ „PIETURA“

Jelgavas g. 2, Saldus
+371 29424252. 13 vietu

KAVINĒ „MX3“

Rīgas g. 1, Saldus
+371 63823736
20 vietu

KAVINĒ „KĒKIS“

Jelgavas g. 1, Saldus
+371 20035181
40 vietu, vaiku žaidimų kampelis

KAVINĒ „ZIEMELIS“

Kuldīgas g. 21, Saldus
+371 29157020
48 vietas (iki 100 vietu vasarā)

KAVINĒ „HOT CAFE“

Jelgavas g. 6, Saldus
+371 27776636
65 vietas

KASDIENIS RESTORANAS „EAT & CHILL“

Apvedceļš 7C, Saldus
+371 29635900
40 vietu, banketai iki 120 žmoniņu

KAVINĒ „OIBISTRO“

Apvedceļš 5, Saldus
+371 29809782. 38 vietas

KONDITERIJA–KAVINĒ „MIKO“

Striķu g. 12, Saldus
+371 63881677
15 vietu

KONDITERIJA „ENHARS“

Striķu g. 10C, Saldus
+371 67220329
14 vietu

KONDITERIJA „SALDUS GOTIŅA“

Kuldīgas g. 1
(Saldaus turgaus paviljonas)
371 20601888
4 vietas

KONDITERIJA „AZAIDS“

Lielā g. 9a, Saldus
+371 63881444
8 vietas

VALGYKLA „MX1“

Rīgas g. 1, Saldus
+371 63823736
80 vietu

VALGYKLA „PAVALGS“

Kuldīgas g. 3, Saldus
+371 63822712
100 vietu

GASTROBARAS „VELVE“

Striķu g. 7, Saldus
+371 23471869
22 vietas

VASAROS KAVINĒ „BUNGALO“

Saldaus ežero apļūdimys,
Pludmales g.
+371 29871017
Vasarā. 36 vietas

„HESBURGER SALDUS“

Apvedceļš 5, Saldus
+371 29402175
40 vietu

„SALDUS KEBABS“

Kuldīgas g. 4-6, Saldus
+371 25550161
12 vietu

COFFEE SHOP „TASE“

Lielā g. 2, Saldus
(jējimas iš O. Kalpaka aikštēs)
+371 28718799
6 vietas

ŠĒIMOS RESTORANAS „LAIMES MIRKLIS“

Rīgas g. 8, Saldus
Tel. +371 20601990
60 vietu

KAVINĒ „TERASĒ“

Striķu g. 2a, Saldus
Tel. +371 25765000
40 vietu

GASTROBARAS „TRĪS BRĀĻI“

Lielā g. 3, Saldus
Tel. +371 260716172
40 vietu

Saldaus apskrityje

KAVINĒ „BORDERTAUNA“

„Robežas“, Novadnieku seniūnija
+371 63881361
45 vietas

VALGYKLA „VILKĀBELES“

„Mežvidi“, Novadnieku seniūnija
+371 20228181. 60 vietu

VALGYKLA „PŪPĒDIS“

Kaļķu g. 3, Novadnieku seniūnija
+371 29139641. 36 vietas,
banketai iki 80 žmoniņu

KAVINĒ „SAULES RATS“

Dīķa g. 1, Druva, Saldaus seniūnija
+371 27509494
120 vietu

KAVINĒ „PIE KRISTIĀNAS“

Ezera g. 1, Brocēni
+371 22583040
80 vietu

KAVINĒ „BIRZTALIŅA“

Skolas g. 17A, Bruocēnai
+371 29609550. 30 vietu

VALGYKLA „EZERKRASTI“

Krasta g. 21A, Ezerē
+371 28279377
20 vietu

AVANGARDE

Centra g. 4, Ezerē,
Ezerēs seniūnija
+371 28228208
Darbo laikas – iš anksto
užsisakius.

MAITINIMAS JAUNLUTRINIULOSE

Muižas g. 1, Jaunlutriniai
+371 29115267

POILSIO VIETA „IEVAS“

„Ievas“, Nygrandēs seniūnija
+371 29341073
Vasaros terasoje 60 vietu,
išvažiuojamasis maitinimas.
Darbo laikas – iš anksto užsisakius

KAVINĒ „MEŽAVĒJŠ“

Zirniņu seniūnija, Ryga–Liepoja
plento 109 km.
+371 63846072, +371 29450176
80 vietu



KAVINĒ „BORDERTAUNA“



POILSIO VIETA „IEVAS“



KAVINĒ „MEŽAVĒJŠ“

Nakvynės namai



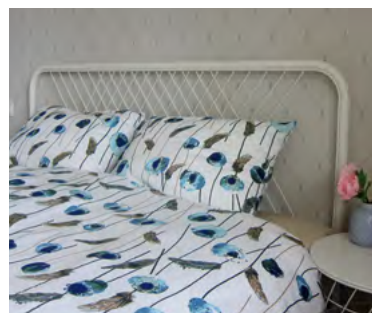
VIEŠBUTIS „DEMIANS“

GPS 56.664451, 22.494664
Rīgas g. 10A, Saldus
Tel. +371 63881596, +371 29124422
hotel.demians@gmail.com



VIEŠBUTIS „MANS NAMS“

GPS 56.662862, 22.491725
Lielā g. 10, Saldus
Tel. +371 29298970
hotel@elizabethotel.lv



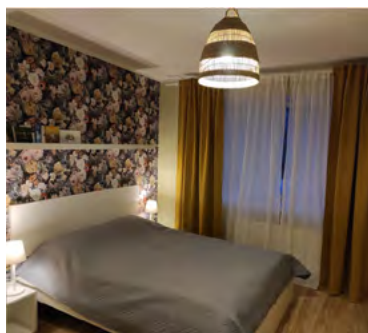
APARTAMENTAS „ANNA“

GPS 56.661277, 22.499822
J. Rozentāla g. 15-32,
Saldus. Tel. +371 26135496
lusebaiba@gmail.com



BUTAS SALDAUS CENTRE

GPS 56.665708, 22.492380
Lielā g. 2, Saldus
Tel. +371 26174135
marastolere@gmail.com



APARTAMENTAS „PAULA“

GPS 56.667482, 22.511974
Kalnsētas g. 12-10, Saldus
Tel. +371 26135496
lusebaiba@gmail.com



APARTAMENTU VIEŠBUTIS

„SAULES IELA 2A“
GPS 56.663006, 22.486254
Saules g. 2A, Saldus
Tel. +371 24002400; +371 29161237
2400@inbox.lv

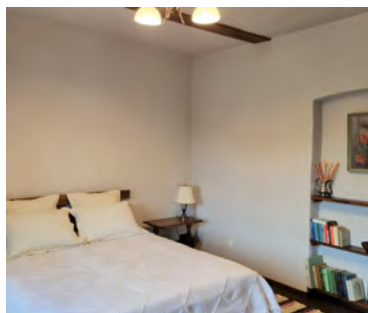


Saldus mieste



APARTAMENTAI „DĀRZA IELA 13“

GPS 56.658343, 22.480967
Dārza g. 13, Saldus
Tel. +37124002400, +37129161237
2400@inbox.lv



NAKVYNĒS NAMAI „DIVAS ISTABAS“

GPS 56.660625, 22.486355
Skrundas g. 23, Saldus
Tel. +371 23778836
evijadarvina@inbox.lv



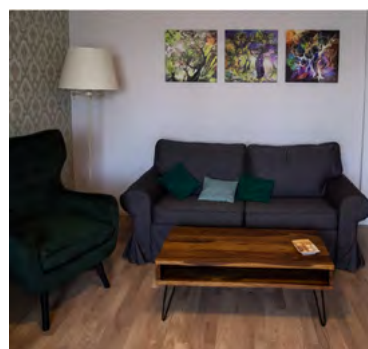
NAKVYNĒS NAMAI „RENČI“

GPS 56.659338, 22.475933
Dzirnavu g. 8, Saldus
Tel. +371 29237987
amberprojects16@gmail.com



„ROZENSTEIN DESIGN APARTMENT“

GPS 56.683054, 22.566338
Lielcieceres g. 1-7, Bruocēnai
Tel. +371 26469111
rozensteinapartment@gmail.com
rozenstein.lv



„LAIPA SPA“ APARTAMENTAS

GPS 56.676678, 22.569223
Lielcieceres g. 25, Bruocēnai
Tel. +371 29782124, info@laipaspa.lv



ŽENKLAI

Palapiņu vietas

Tualetas

Maudymosi vieta

Sporto žaidimų aikštelė

Televizorius

Leidžiama su gyvūnais

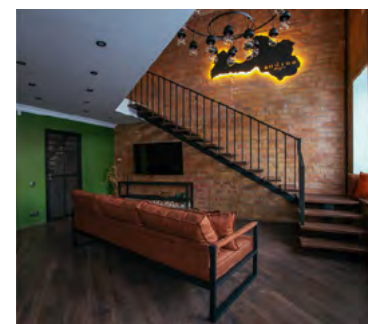
Bagažo saugykla



„ROZENSTEIN DESIGN RESIDENCE“

GPS 56.682749, 22.564584
Skolas g. 3-1, Bruocēnai
Tel. +371 26469111

rozensteinapartment@gmail.com
rozenstein.lv



BUTAS „ANDANO LOFT“

GPS 56.675749, 22.569389
Lielcieceres g. 29-63, Bruocēnai
Tel. +371 29900656
andano.designs@gmail.com



Lovų skaičius

Treileri vietų skaičius

Dušas

Valčių nuoma

Vaiķų žaidimo aikštelės

Švenčių (konferenciju) patalpa

Tinka žmonėms su specialiais poreikiais

Atstumas iki Saldus miesto



BUTAS „KATRĪNA“

GPS 56.680744, 22.569770
Skolas g. 14-8, Bruocēnai
Tel. +371 26628551
apartamentikatrina@inbox.lv



BRUCĒŅU SPORTO CENTRO NAKVYNĒS NAMAI

GPS 56.684397, 22.562554
Ezera g. 1, Bruocēnai
Tel. +371 26175514, +371 28790545



Kambarių skaičius

Namelių skaičius

Maitinimas

Pirtis

Žvejyba

Internetas („Wi-Fi“)

Automobilių stovėjimo aikštelė

Prima kredities korteles

Nakvnēs namai



SVEČIŪ NAMAI „SAULES RATS“
GPS 56.69488, 22.44456. Diķa g. 1, Druva, Saldaus sen.
Tel. +371 27509494, saulesrats@inbox.lv



SVEČIŪ NAMAI „SIDRABI“
GPS 56.701878, 22.466913. „Sidrabi“, Saldaus sen.
Tel. +371 29743909, druvassidrabi@inbox.lv



SVEČIŪ NAMAI „KAPLŪZMUIŽA“
GPS 56.608106, 22.423586
„Kaplūži“, Novadnieku seniūnija. Tel. +371 26294366
daiva-g@inbox.lv, www.kapluzmuiza.lv



SVEČIŪ NAMAI „RADI“
GPS 56.641898, 22.565604. „Radi“, Ciecērēs sen.
Tel. +371 29538230, radi@radi.lv, radi.lv



15 KM



POILSIO KOMPLEKSAS „JUKU DZIRNAVAS“
GPS 56.864370, 22.495544
„Juku Dzirnavas“, Škēdēs sen. Tel. +371 28666600
info@jukudzirnavas.lv, www.jukudzirnavas.lv



POILSIO KOMPLEKSAS „SMUKU MUIŽA“
GPS 56.729760, 22.801282
Smukas, Remtēs seniūnija. Tel. +371 27338854
info@smukumuiza.lv, www.smukumuiza.lv



POILSIO BAZĒ „ZVEJNIEKI 2000“
GPS 56.646103, 22.565395. „Zvejnieki“, Ciecērēs sen.
Tel. +371 29715001, +371 29550012
info@zvejnieki2000.lv, zvejnieki2000.lv



POILSIO BAZĒ „KRUSTKALNI“
GPS 56.642494, 22.422874. „Krustkalni“, Novadnieku
sen. Tel. +371 29457794, +371 26786861
krustkalni.saldus@inbox.lv, www.krustkalni.lv



5 KM

Saldaus apskrityje



NAKVNĒS NAMAI „BREKŠI“
GPS 56.683896, 22.330019. „Brekši“, Zirniņu sen.
Tel. +371 29245117, saldusjanis@inbox.lv (Vasarā)



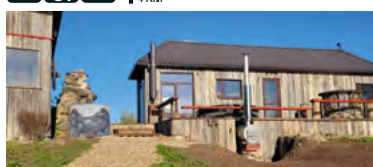
SVEČIŪ NAMAI „ADLERI“
GPS 56.675367, 22.340959.
„Adleri“, Zirniņu sen. Tel. +371 29422884



NAKVNĒS NAMAI „GARINI“
GPS 56.779673, 22.542681. „Kioni“, Gaikiņu sen.
Tel. +371 29390950, staseboltika@inbox.lv



NAKVNĒS NAMAI „BĒRZIŠI“
GPS 56.666888, 22.430747. „Bērziši“, Butnarai, Zirniņu sen.
Tel. +371 28610164, solvita.veja@inbox.lv



NAKVNĒS NAMAI „EZERDZIRNAS“
GPS 56.674602, 22.341259
„Ezerdzirnās“, Zirniņu sen. Tel. +371 27049623



13 KM



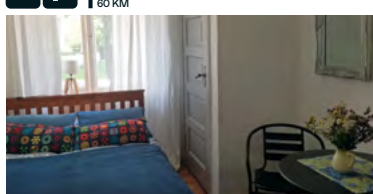
NAKVNĒS NAMAI „LAŠUPE“
GPS 56.698202, 22.299960
„Cepurnieki 2004“, Lutriņu sen.
Tel. +371 26689060, sokolovska.krista@gmail.com



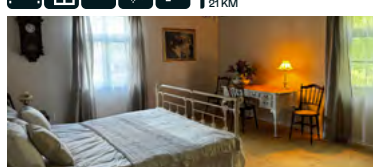
NAKVNĒS NAMAI „KRAUJAS“
GPS 56.481579, 22.097821
„Kraujas“, Nygrandēs sen. Tel. +371 29104419



KAIMO SODYBA „BIERIŅI“
GPS 56.443041, 22.100701. „Bieriņi“, Nygrandēs sen.
Tel. +371 29449245, 29488890, delta08@inbox.lv



APARTAMENTI „AIRĪTE“
GPS 56.705738, 22.172394
Stotis „Airīte“, Zirniņu sen. Tel. +371 29503503
stumburs@gmail.com



NAKVNĒS NAMAI „LAUKU MICKAS“
GPS 56.692684, 22.201123. „Lauku Mickas“, Zirniņu sen.
Tel. +371 25757043, +371 25757043
info@skrundaapartments.com



21 KM



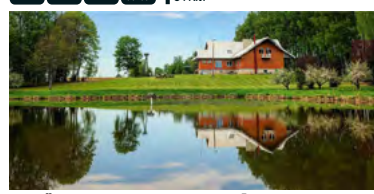
JAUNIMO NAKVNĒS NAMAI „DRUVA“
GPS 56.694750, 22.453561
Rozentāla g. 3, Saldaus sen. Tel. +371 25708716
jm.druva@gmail.com



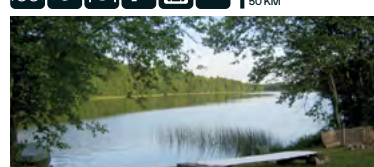
JAUNIMO NAKVNĒS NAMAI „LOSE“
GPS 56.444100, 22.124193
Kalnu g. 2, Kalnai, Nygrandēs sen.
Tel. +371 63842503, kalnu.vidusskola@saldus.lv



NAKVNĒS NAMAI „EZERKRISTI“
GPS 56.410542, 22.362076. Krasta g. 21A, Ezerē
Tel. +371 28279377, anita.kontene@gmail.com



SVEČIŪ NAMAI „KALNIEM PĀRI“
GPS 56.447701, 22.068905. Mazgrantiņai,
Nygrandēs seniūnija. Tel. +371 29216663
info@kalniempari.com, kalniempari.com



POILSIO VIETA „PRIEDAISI“
GPS 56.616775, 22.556343. „Priedaisi“, Novadnieku sen.
Tel. +371 29331179, 29488834



8 KM

Pirtys



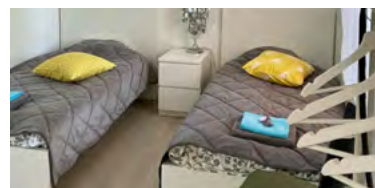
PIRTIS „MĀLI“
GPS 56.875373, 22.336070. „Māli“, Škēdēs sen.
mg64@inbox.lv, Tel. +371 26539164



PIRTIS „LAGZDIŅAS“
GPS 56.647232, 22.442682
Saldus g. 3, Novadnieku sen. Tel. +371 29241455
Pirtis su poilsio patalpa



KEMPINGAS „OSIŠI“
GPS 56.616731, 22.516502. „Osīši“, Ciecērēs sen.
Tel. +371 29254577 (LV, RU),
+371 29877604 (LV, ENG, DE)



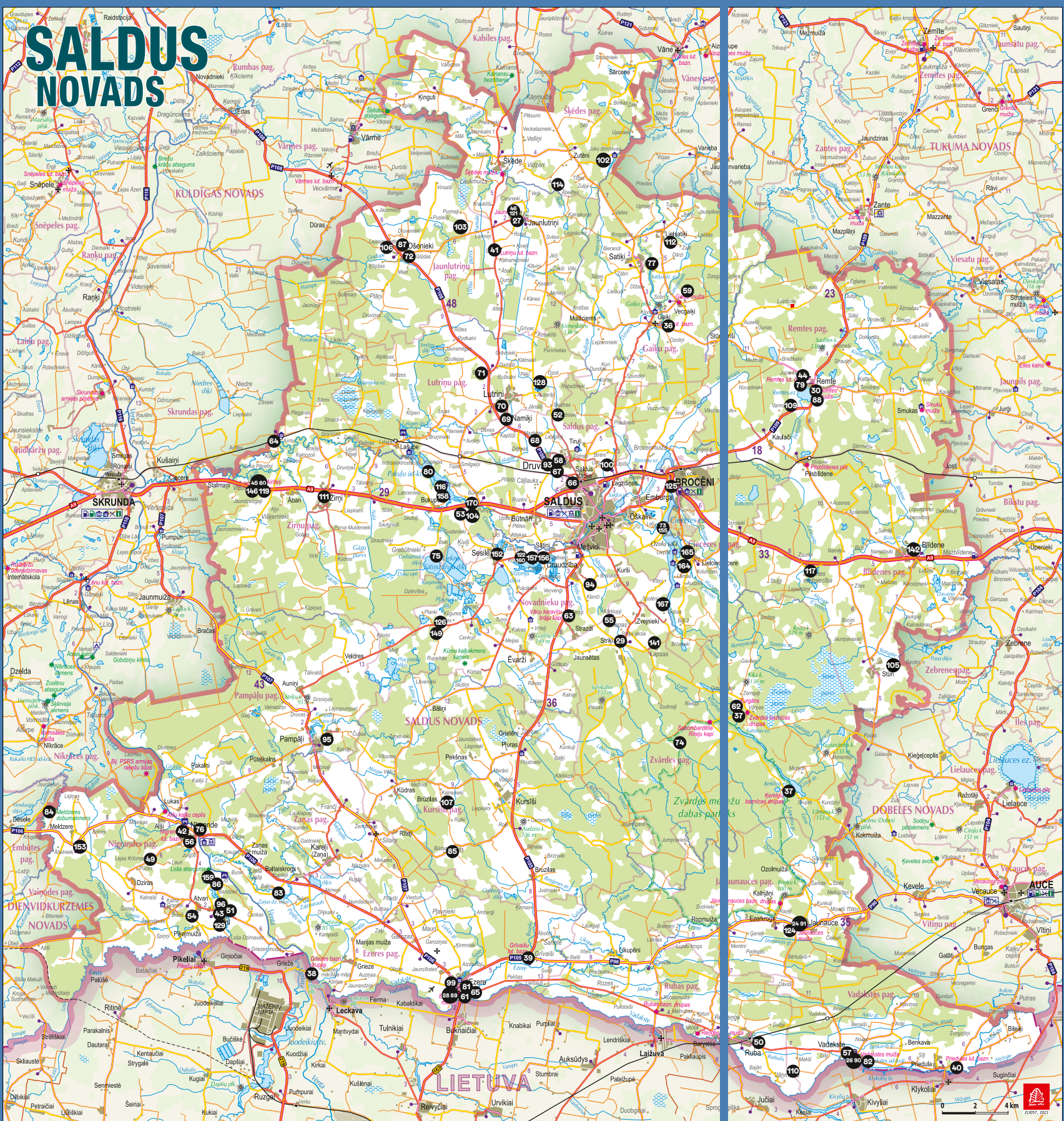
LILLAS LAVENDER KURZE
GPS 56.814742, 22.272108. „Kalnijaunsētas“, Uošuol-
niekai, Jaunlutriņu seniūnija. Tel. +371 26447888.
info@lillaslavender.com, www.lillaslavender.com

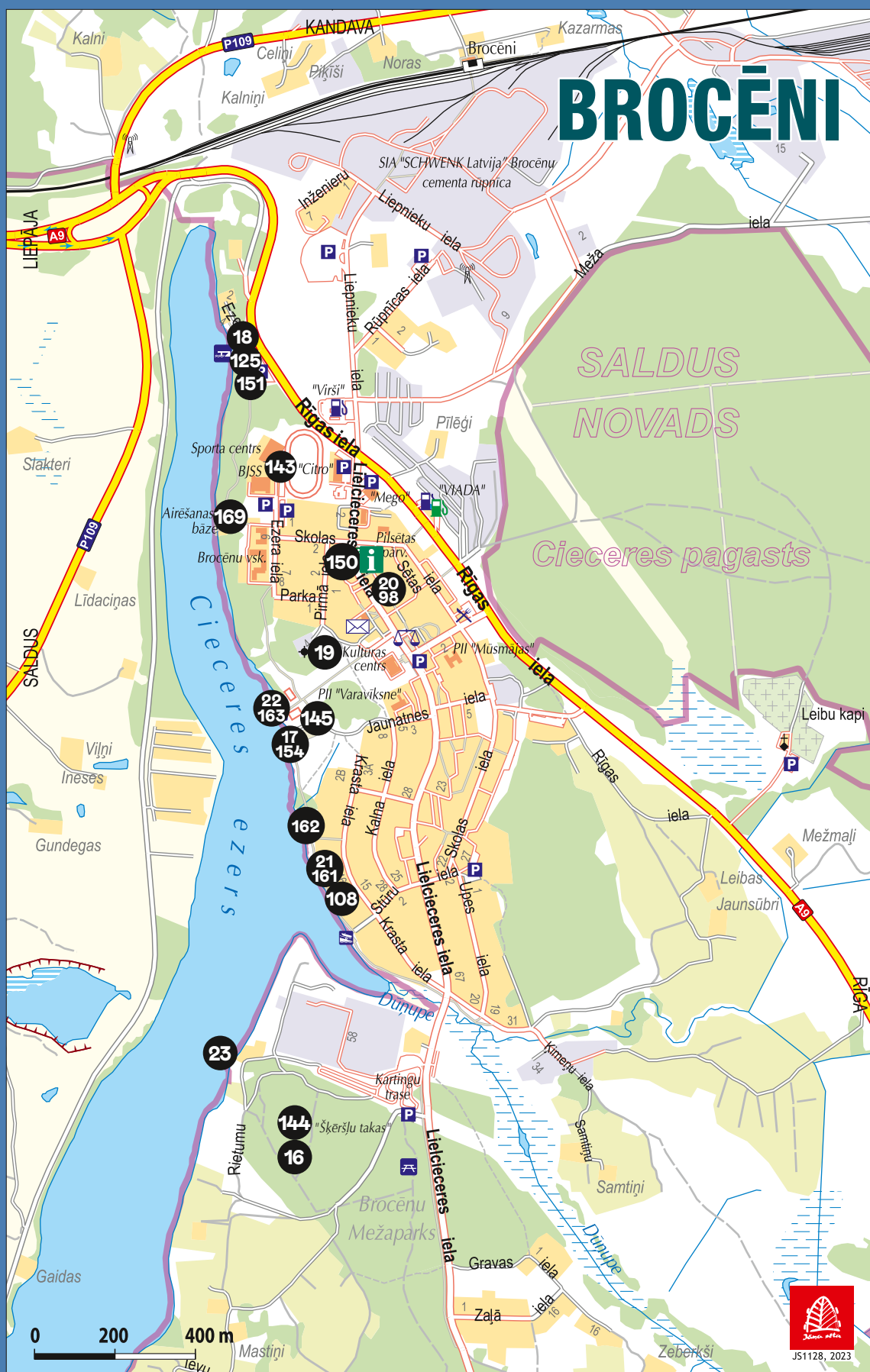


POILSIO VIETA „IEVAS“
GPS 56.462929, 22.114354
„Ievas“, Nygrandēs sen. Kalnai. Tel. +371 29341073,
+371 29412804, info@ievas.lv, ievas.lv



60 KM





NAUDINGA INFORMACIJA

- Saldus autobusu stotis. Jelgavas g. 2, Saldus. Tel. +371 63822107
- Saldus geležinkelio stotis. Priē Satiksmes gatvės. Bilietai ir jūdējimo sārāšai: vivi.lv
- Saldus pašto skyrius Kuldģigas g. 4. Tel. +371 67008001
- Informacija: 1188, 1180, 1189
- Greitoji medicinos pagalba: 03, 112, 113
- Priešgaisrinė gelbėjimo tarnyba: 01, 112
- Policija: 02, 110, 112
- Savivaldybės policijos tel. +3716382500

TAKSI

Tel.+371 27503886, +371 20484454, +371 29900075, +371 24423511, +371 28266234, +371 29609920

AUTOMOBILIŲ NUOMA

RAB „AH1“, Apvedceļš 10, Saldus. Tel. +371 29263715
 RAB „SVA“, automobiliu centras, Dzirnauv g. 8, Saldus. Tel. +371 63881029, +371 29247785
 RAB „MCS serviss“, Kuldģigas g. 90, Saldus. Tel. +371 29266668

DVIRAČIŲ REMONTAS IR PRIEDAI

Parduotuvė „Vinnijs“. Striķu g. 12, Saldus. Tel. +371 29228666
 Parduotuvė ir dirbtuvė „BikeShop33“. Tirgus g. 5b, Saldus. Tel. +371 20177227
 Parduotuvė ir dirbtuvė „MIIT Velo“. Skolas g. 1A, Saldus. Tel. +371 29520020

i **SALDAUS TURIZMO INFORMACIJOS, KULTŪROS IR SPORTO CENTRAS**
 Striķu g. 3, LV-3801 Saldus. Tel. +371 63807443. tic@saldus.lv, turisms.saldus.lv

BRUCĒNŲ TURIZMO INFORMACIJOS PUNKTAS
 Lielciēceres g. 3, LV-3851 Bruocēnai. Tel. +371 22777103



Leidģas: Saldus TIKS centrs, 2025 m. Nuotraukos: Andrejs Sergejevs, Haralds Filipovs, Jānis Riņķis, Ainars Mankus, Saldus TIKS centro archyvas ir turizmo versliniņķu publikuotos nuotraukos. Zemelapiai: SIA „Karšu izdevniecība Jāņa sēta“. Maketas: Ilze Vučena.

